

المحتويات

الصفحة

| | |
|---------|--|
| أ | - شكر وتقدير |
| ب | - فهرس الجداول |
| ج | - فهرس الأشكال |
| د | - فهرس الملاحق |
| | - الخلاصة |
| | الفصل الأول : المشكلة والدراسات السابقة |
| ٧ - ١ | - مقدمة |
| ١٠ - ٧ | - تعريف بـقياس الجمعية الأمريكية للسلوك التكيفي |
| ١٢ - ١٠ | - الدراسات السابقة |
| ١٣ | - مشكلة الدراسة |
| ١٣ | - أهمية الدراسة |
| | الفصل الثاني : الطريقة والاجراءات |
| ١٥ - ١٤ | - العينة |
| | - اجراءات تطوير صوره أردنية للقياس |
| ١٦ - ١٥ | - اعداد صوره أردنية نهائية |
| | - التحقق من الصدق والثبات للقياس بصورته الاردنية |
| ٢٢ - ١٦ | - الصدق |
| ٢٥ - ٢٣ | - الثبات |
| ٢٥ | - الاجراءات |
| ٢٦ - ٢٥ | - الطرق الاحصائية |
| ٢٦ | - محددات الدراسة |
| ٢٦ - ٢٧ | الفصل الثالث : النتائج |
| ٤٠ - ٢٧ | الفصل الرابع : المناقشة |
| | - المراجع |

شكر وتقدير

أتقدم بالشكر الجزيل الى الاستاذ الدكتور محمد اللهي زيد الكيلاني المشرف الاول على هذه الرسالة لما قدمه لي من رعاية واهتمام ولمسا اكتسبته بفضل جهوده من عادات عمل وتفكير .

كما أتقدم بالشكر الجزيل الى الدكتور فاروق الروسان المشرف الثاني والاستاذ الدكتور عمر جبرين عضو المناقشة لما قدمه من تشجيع مستمر وتوجيهات سديدة .

ولا يعني الا ان اتقدم بالشكر الى كل من ساهم في تقديم المساعدة سواء اكان ذلك في عملية التطبيق او توفير عينة الدراسة .

وخالص الشكر للزملاء أحلام طوقان وعائشة يوسف وعبد الحافظ الشايب لما قدموه من مساعدة .

إهداء:

إلى: خطيبتي فايزة معود برقادي
مع كل الحب والتقدير

مصباح بالكلية والحرماني

فهرس الجسد اول

=====

| الصفحة ===== | المنوان ===== | رقم الجدول ===== |
|-----------------|---|---------------------|
| ٦ - ٤ | مقياس الملوك التكييفي والابعاد التي يقيسها والذى العمرى الذى تشملسه | ١ |
| ١٤ | توزيع الافراد العاديين فى الفئات العمرية للدراسة | ٢ |
| ١٤ | توزيع الافراد المعوقين عقليا على الفئات العمرية للدراسة وعلى مستوى الاعاقة العقلية | ٣ |
| | قيم (ف) الناتجة من تحليل التباين الاحادى للدرجات على الابعاد الفرعية للمقياس لمتغير | ٤ |
| ١٨ | العمر فى عينة الافراد العاديين | |
| | قيم الاحصائي (ف) المستخلصه من تحليل التباين الثنائي (٢ ٤) لمتغيرى العمر | ٥ |
| | والحالة العقلية (اعاقة بسيطة ٥ اعاقه شديده) والتفاعل ما بين العمر والحالة العقلية | |
| ١٩ | للدراجات على الابعاد الفرعية للمقياس | |
| | المتوسطات والانحرافات المعيارية لاداء الافراد العاديين فى الفئات العمرية على ابعاد | ٦ |
| ٢٠ | الجزء الاول من القياس | |
| | المتوسطات والانحرافات المعيارية لاداء الافراد العاديين فى الفئات العمرية على ابعاد | ٧ |
| ٢١ | الجزء الثاني من القياس | |
| | المتوسطات والانحرافات المعيارية لاداء الافراد المعوقين عقليا اعاقة بسيطة واعاقة شديده | ٨ |
| ٢٢ | على الابعاد الفرعية للمقياس | |
| | معاملات الثبات محسومه بطريقة الاعادة للابعاد الفرعية للمقياس بجزئيه الاول والثاني فى | ٩ |
| ٢٣ | عينة الافراد المعوقين عقليا اعاقة بسيطه واعاقة شديده | |
| | معاملات الثبات محسومه بطريقة الاعادة للابعاد الفرعية للمقياس بجزئيه الاول والثاني فى | ١٠ |
| ٢٤ | عينة الافراد العاديين | |
| | متوسط نسبة القدرات التي حصلت على درجات من الاتفاق فى التقدير بين فاحصين | ١١ |
| ٢٥ | مستقلين فى (٢٠) حاله من عينة الدراسة | |
| | المتوسط والانحراف المعيارى للدرجات على الابعاد الفرعية للجزء الاول من القياس | ١٢ |
| ٢٨ | للافراد العاديين ككل | |
| | المدى الربيعي وما يناظره من درجات معياره تائيه لكل فئة عمرية من العاديين فى | ١٣ |
| ٢٩ | كل بعد من الابعاد الفرعية للجزء الاول من القياس | |
| | المدى الربيعي وما يناظره من درجات تائيه معياره لكل فئة عمره فى مستوى اعاقة | ١٤ |
| ٣٠ | معين فى كل بعد من الابعاد الفرعية للجزء الاول من القياس | |

فهرس الاشكال

| رقم الشكل | العنوان | الصفحة |
|-----------|--|--------|
| ١ | أداء العاديين والمعوقين عقليا اعاقه بسيطة واعاقه شديدة لجميع المستويات العمرية مثلا بالمدى الربيعي معبرا عنه بالدرجة التائيه المعيارية على بعد الوظائف الاستقلالية . | ٢٧ |
| ٢ | أداء العاديين والمعوقين عقليا اعاقه بسيطة لجميع المستويات العمرية مثلا بالمدى الربيعي معبرا عنه بالدرجة التائيه المعيارية على بعد التطور الجسمي . | ٢٧ |
| ٣ | أداء العاديين والمعوقين عقليا اعاقه بسيطة واعاقه شديدة لجميع المستويات العمرية مثلا بالمدى الربيعي معبرا عنه بالدرجة التائيه المعيارية على بعد النشاط الاقتصادي | ٢٨ |
| ٤ | أداء العاديين والمعوقين عقليا اعاقه بسيطة واعاقه شديدة لجميع المستويات العمرية مثلا بالمدى الربيعي معبرا عنه بالدرجة التائيه المعيارية على بعد التطور اللغوي . | ٢٨ |
| ٥ | أداء العاديين والمعوقين عقليا اعاقه بسيطة واعاقه شديدة لجميع المستويات العمرية مثلا بالمدى الربيعي معبرا عنه بالدرجة التائيه المعيارية على بعد الارقام والوقت . | ٢٩ |
| ٦ | أداء العاديين والمعوقين عقليا اعاقه بسيطة واعاقه شديدة لجميع المستويات العمرية مثلا بالمدى الربيعي معبرا عنه بالدرجة التائيه المعيارية على بعد النشاط المهني . | ٢٩ |
| ٧ | أداء العاديين والمعوقين عقليا اعاقه بسيطة واعاقه شديدة لجميع المستويات العمرية مثلا بالمدى الربيعي معبرا عنه بالدرجة التائيه المعيارية على بعد التوجيه الذاتي . | ٣٠ |
| ٨ | أداء العاديين والمعوقين عقليا اعاقه بسيطة واعاقه شديدة لجميع المستويات العمرية مثلا بالمدى الربيعي معبرا عنه بالدرجة التائيه المعيارية على بعد تحمل المسؤولية . | ٣٠ |
| ٩ | أداء العاديين والمعوقين عقليا اعاقه بسيطة واعاقه شديدة لجميع المستويات العمرية مثلا بالمدى الربيعي معبرا عنه بالدرجات المعيارية التائيه على بعد التنشئة الاجتماعية | ٣١ |

الصفحة
=====

٣٢

العنوان
=====

أداء الأفراد العاديين لجميع المستويات العموسة على إبعاد الجزء
الأول من القياس مثلثة بالمدى الربيعي معبرا عن قيمة
بالدرجات المعيارية التائيه .

رقم الشكل
=====

١٠

فهرس الملاحق

عنوان الملاحق

رقم الملاحق

الصفحة

٤١

| | | |
|----|---|----|
| ٤١ | الفقرات التي جرى عليها التعديل والفقرات البديله للقياس | أ |
| ٤٣ | نتائج تحليل التباين الاحادي للدرجة على بعد الوظائف الاستقلاليه لمتغير العمر في عينة الافراد العاديين | ١ |
| ٤٣ | نتائج تحليل التباين الاحادي للدرجة على بعد التطور الجسمي لمتغير العمر في عينة الافراد العاديين | ٢ |
| ٤٤ | نتائج تحليل التباين الاحادي للدرجة على بعد النشاط الاقتصادي لمتغير العمر في عينة الافراد العاديين | ٣ |
| ٤٤ | نتائج تحليل التباين الاحادي للدرجة على بعد التطور اللغوي لمتغير العمر في عينة الافراد العاديين | ٤ |
| ٤٥ | نتائج تحليل التباين الاحادي للدرجة على بعد الارقام والوقت لمتغير العمر في عينة العاديين | ٥ |
| ٤٥ | نتائج تحليل التباين الاحادي للدرجة على بعد النشاط المهني لمتغير العمر في عينة العاديين | ٦ |
| ٤٦ | نتائج تحليل التباين الاحادي للدرجة على بعد التوجيه الذاتي لمتغير العمر في عينة العاديين | ٧ |
| ٤٦ | نتائج تحليل التباين الاحادي للدرجة على بعد تحمل المسؤولية لمتغير العمر في عينة العاديين | ٨ |
| ٤٧ | نتائج تحليل التباين الاحادي للدرجة على بعد التنشؤ الاجتماعي لمتغير العمر في عينة العاديين | ٩ |
| ٤٧ | نتائج تحليل التباين الاحادي للدرجة على بعد العدوانية لمتغير العمر في عينة العاديين | ١٠ |
| ٤٨ | نتائج تحليل التباين الاحادي للدرجة على بعد السلوك الاجتماعي لمتغير العمر في عينة العاديين | ١١ |
| ٤٨ | نتائج تحليل التباين الاحادي للدرجة على بعد التمرد لمتغير العمر في عينة العاديين | ١٢ |
| ٤٩ | نتائج تحليل التباين الاحادي للدرجة على بعد درجة الثقة به لمتغير العمر في عينة العاديين | ١٣ |
| ٤٩ | نتائج تحليل التباين الاحادي على بعد الانسحاب لمتغير العمر في عينة العاديين | ١٤ |
| ٥٠ | نتائج تحليل التباين الاحادي على بعد السلوك النمطي لمتغير العمر في عينة العاديين | ١٥ |
| ٥٠ | نتائج تحليل التباين الاحادي على بعد العادات الشخصية غير المناسبه لمتغير العمر في عينة العاديين | ١٦ |
| ٥١ | نتائج تحليل التباين الاحادي للدرجة على بعد مدى تقبل الاخرين لعاداته الصوتيه لمتغير العمر في عينة العاديين | ١٧ |
| ٥١ | نتائج تحليل التباين الاحادي للدرجة على بعد مدى قبول العادات لمتغير العمر في عينة العاديين | ١٨ |
| ٥٢ | نتائج تحليل التباين الاحادي للدرجة على بعد مستوى النشاط لمتغير العمر في عينة العاديين | ١٩ |
| ٥٢ | نتائج تحليل التباين الاحادي للدرجة على بعد السلوك المرضي لمتغير العمر في عينة العاديين | ٢٠ |
| ٥٣ | نتائج تحليل التباين الاحادي للدرجة على بعد استعمال العقاقير لمتغير العمر في عينة العاديين | ٢١ |

تابع فهرس الملاحق

| رقم الملحق | عنوان الملحق | الصفحة |
|------------|--|--------|
| ٢٢ | نتائج تحليل التباين الثنائي (٢ x ٤) لمتغيري العمر والحالة العقلية (اعاقة بسيطه ، اعاقه شديده) للدرجة على بعد الوظائف الاستقلاليه | ٥٣ |
| ٢٣ | نتائج تحليل التباين الثنائي (٢ x ٤) لمتغيري العمر والحالة العقلية (اعاقه بسيطه ، اعاقه شديده) للدرجة على بعد التطور الجنسي | ٥٤ |
| ٢٤ | نتائج تحليل التباين الثنائي (٢ x ٤) لمتغيري العمر والحالة العقلية (اعاقه بسيطه ، اعاقه شديده) للدرجة على بعد النشاط الاقتصادي | ٥٤ |
| ٢٥ | نتائج تحليل التباين الثنائي (٢ x ٤) لمتغيري العمر والحالة العقلية (اعاقه بسيطه ، اعاقه شديده) للدرجة على بعد التطور اللغوي | ٥٥ |
| ٢٦ | نتائج تحليل التباين الثنائي (٢ x ٤) لمتغيري العمر والحالة العقلية (اعاقه بسيطه ، اعاقه شديده) للدرجة على بعد الارقام والوقت | ٥٥ |
| ٢٧ | نتائج تحليل التباين الثنائي (٢ x ٤) لمتغيري العمر والحالة العقلية (اعاقه بسيطه ، اعاقه شديده) للدرجة على بعد النشاط المهني | ٥٦ |
| ٢٨ | نتائج تحليل التباين الثنائي (٢ x ٤) لمتغيري العمر والحالة العقلية (اعاقه بسيطه ، اعاقه شديده) للدرجة على بعد التوجيه الذاتي | ٥٦ |
| ٢٩ | نتائج تحليل التباين الثنائي (٢ x ٤) لمتغيري العمر والحالة العقلية (اعاقه بسيطه ، اعاقه شديده) للدرجة على بعد تحمل المسئولية | ٥٧ |
| ٣٠ | نتائج تحليل التباين الثنائي (٢ x ٤) لمتغيري العمر والحالة العقلية (اعاقه بسيطه ، اعاقه شديده) للدرجة على بعد التنشئة الاجتماعية | ٥٧ |
| ٣١ | نتائج تحليل التباين الثنائي (٢ x ٤) لمتغيري العمر والحالة العقلية (اعاقه بسيطه ، اعاقه شديده) للدرجة على بعد المد وانية | ٥٨ |
| ٣٢ | نتائج تحليل التباين الثنائي (٢ x ٤) لمتغيري العمر والحالة العقلية (اعاقه بسيطه ، اعاقه شديده) للدرجة على بعد السلوك اللااجتماعي | ٥٨ |
| ٣٣ | نتائج تحليل التباين الثنائي (٢ x ٤) لمتغيري العمر والحالة العقلية (اعاقه بسيطه ، اعاقه شديده) للدرجة على بعد التمرد | ٥٩ |
| ٣٤ | نتائج تحليل التباين الثنائي (٢ x ٤) لمتغيري العمر والحالة العقلية (اعاقه بسيطه ، اعاقه شديده) للدرجة على بعد درجة الثقة به | ٥٩ |
| ٣٥ X | نتائج تحليل التباين الثنائي (٢ x ٤) لمتغيري العمر والحالة العقلية (اعاقه بسيطه ، اعاقه شديده) للدرجة على بعد الانسحاب | ٦٠ |
| ٣٦ | نتائج تحليل التباين الثنائي (٢ x ٤) لمتغيري العمر والحالة العقلية (اعاقه بسيطه ، اعاقه شديده) للدرجة على بعد السلوك النمطي | ٦٠ |
| ٣٧ | نتائج تحليل التباين الثنائي (٢ x ٤) لمتغيري العمر والحالة العقلية (اعاقه بسيطه ، اعاقه شديده) للدرجة على بعد العادات الشخصية غير المناسبة | ٦١ |
| ٣٨ | نتائج تحليل التباين الثنائي (٢ x ٤) لمتغيري العمر والحالة العقلية (اعاقه بسيطه ، اعاقه شديده) للدرجة على بعد تقبل الاخرين لعاداته الصوتية | ٦١ |

تابع فهرس الملاحق

الصفحة
=====

عنوان الملحق
=====

رقم الملحق
=====

| | | |
|----|--|----|
| ٦٢ | نتائج تحليل التباين الثنائي (٢ × ٤) لمتغيري العمر والحالة العقلية (اعاقه بسيطه ، اعاقه شديده) للدرجة على بعد مدى قبول العادات | ٣٩ |
| ٦٢ | نتائج تحليل التباين الثنائي (٢ × ٤) لمتغيري العمر والحالة العقلية (اعاقه بسيطه ، اعاقه شديده) للدرجة على بعد مستوى النشاط | ٤٠ |
| ٦٣ | نتائج تحليل التباين الثنائي (٢ × ٤) لمتغيري العمر والحالة العقلية (اعاقه بسيطه ، اعاقه شديده) للدرجة على بعد اعراض السلوك العوضي | ٤١ |
| ٦٣ | نتائج تحليل التباين الثنائي (٢ × ٤) لمتغيري العمر والحالة العقلية (اعاقه بسيطه ، اعاقه شديده) للدرجة على بعد استعمال العقاقير | ٤٢ |
| ٦٤ | التوزيع المثبني للافراد العاديين في فئة العمر (٣) على الابعاد الفرعية للقياس | ٤٣ |
| ٦٥ | التوزيع المثبني للافراد العاديين في فئة العمر (٤) على الابعاد الفرعية للقياس | ٤٤ |
| ٦٦ | التوزيع المثبني للافراد العاديين في فئة العمر (٥) على الابعاد الفرعية للقياس | ٤٥ |
| ٦٧ | التوزيع المثبني للافراد العاديين في فئة العمر (٦) على الابعاد الفرعية للقياس | ٤٦ |
| ٦٨ | التوزيع المثبني للافراد العاديين في فئة العمر (٧) على الابعاد الفرعية للقياس | ٤٧ |
| ٦٩ | التوزيع المثبني للافراد العاديين في فئة العمر (٨) على الابعاد الفرعية للقياس | ٤٨ |
| ٧٠ | التوزيع المثبني للافراد العاديين في فئة العمر (٩) على الابعاد الفرعية للقياس | ٤٩ |
| ٧١ | التوزيع المثبني للافراد العاديين في فئة العمر (١٠) على الابعاد الفرعية للقياس | ٥٠ |
| ٧٢ | التوزيع المثبني للمعوقين عقليا اعاقه بسيطه في فئة العمر (٥ - ٦) على الابعاد الفرعية للقياس | ٥١ |
| ٧٣ | التوزيع المثبني للمعوقين عقليا اعاقه بسيطة في فئة العمر (٧ - ٨) على الابعاد الفرعية للقياس | ٥٢ |
| ٧٤ | التوزيع المثبني للمعوقين عقليا اعاقه بسيطة في فئة العمر (٩ - ١٠) على الابعاد الفرعية للقياس | ٥٣ |
| ٧٥ | التوزيع المثبني للمعوقين عقليا اعاقه بسيطة في فئة العمر (١٠ - ١١) على الابعاد الفرعية للقياس | ٥٤ |
| ٧٦ | التوزيع المثبني للمعوقين عقليا اعاقه شديده في فئة العمر (٥ - ٦) على الابعاد الفرعية للقياس | ٥٥ |
| ٧٧ | التوزيع المثبني للمعوقين عقليا اعاقه شديده في فئة العمر (٧ - ٨) على الابعاد الفرعية للقياس | ٥٦ |
| ٧٨ | التوزيع المثبني للمعوقين عقليا اعاقه شديده في فئة العمر (٩ - ١٠) على الابعاد الفرعية للقياس | ٥٧ |
| ٧٩ | التوزيع المثبني للمعوقين عقليا اعاقه شديده في فئة العمر (١٠ - ١١) على الابعاد الفرعية للقياس | ٥٨ |

ملخص الدراسة

تطوير معايير أردنية لقياس الجمعية الأمريكية
للسلوك التكيفي بجزئيه الاول والثاني
في صوره معدل له للبيئة الاردنيه

"رسالة ماجستير قدمه من جلال محمد فيصل جوار و باشراف الاستاذ الدكتور عبد الله زيد الكيلاني والدكتور فاروق الروسان،
في حزيران ١٩٨٣".

هدفت هذه الدراسة الى تطوير معايير اردنيه لقياس الجمعية الأمريكية للسلوك التكيفي بجزئيه الاول والثاني في صوره
معدله للبيئة الاردنيه بدلالة اداء العاديين في مستويات العمرين (٣) و (١٠) سنوات و اداء المعوقين عقليا في
مستويات الاعاقة العقلية البسيطة والشديده في مستويات العمرين (٥) و (١٠) سنوات .

وهذا القياس يقيس جوانب في السلوك التكيفي ، الجزء الاول منه يشتمل على جوانب تتعلق بمهارات وعادات نمائيه
ضرورية للاستقلالية اما الجزء الثاني فيشتمل على جوانب تعكس اضطرابات في السلوك والشخصيه .

وضمن اجراءات تطوير صوره اردنيه منه اخضع القياس لعملية تنقيح قبل استخدامه لاغراض الدراسة الحالية ، حيث
تم استبدال الفقرات التي لا تناسب البيئة الاردنية بفقرات اخرى مناسبة وتم التحقق بمجموعة من الاجراءات من صدقه وثباته
بينت دلالات تبرر ودرجة قبوله اعتماد القياس لاغراض استخلاص معايير تصف مستويات الاداء في الفئات التي شملتها الدراسة .

تألفت عينة التقنين من (٢٤٧) مفحوصا ، منهم (١٦٠) مفحوصا من العاديين و (٨٧) مفحوصا من المعوقين عقليا
موزعين على الفئات العمرية للدراسة .

وقد امكن التوصل الى توزيع مثبتي لاداء كل مجموعة عمرية من فئات العاديين والمعوقين على الابعاد الفرعية للقياس
بجزئية الاول والثاني ، على اساس ان كل مجموعة تمثل مجموعة مرجعية مستقلة عن غيرها ، من خلالها يحدد المستوى الذي
يقع فيه فرد ما بمقارنة ادائه باداء المجموعة التي ينتهي اليها في متغيري العمر والحالة العقلية .

وقد التوصل ايضا الى مدرج عمري يمكن من خلاله مقارنة اداء فرد يشك بأنه معوق عقليا من خلال مقارنة ادائه
باداء العاديين ضمن المدرج العمري لادائهم على ابعاد الجزء الاول من القياس . وقد تم بناء هذا المدرج على اساس
ان اداء العاديين وغير العاديين يقع على قياس متصل واحد يمكن استخدامه في تشخيص حالة ما بطريقة عملية لا تتعارض مع
اية افتراضات تتعلق بكون التغيريين العادي وغير العادي هو تغير متصل او غير متصل .

واظهرت النتائج ان هنالك زيادة مع العمر في الاداء على ابعاد الجزء الاول من القياس واتجاه واضح في النمو
في اداء العاديين ، إلا ان هذه الزيادة كانت قليلة او معدومة وغير منتظمة خصوصا لدى المعوقين عقليا اعاقه شديدة على
بعض الابعاد المرتبطة بعمليات معرفية والمشتله على عمليات عقلية مجردة .

وقد بينت النتائج ان الجزء الاول من القياس يتمتع بدرجة قبوله من الاتساق الداخلي .

عموماً فإن النتائج التي تم التوصل إليها صادقة بالدرجة التي وفرتها عينة الدراسة ، ويمكن للاخصائي النفسي ومعلم التربية الخاصة الاعتماد على المقياس بدرجة مقبولة في التوصل الى بيانات ومعلومات يمكن استخدامها لاغراض التشخيص او التصنيف الى مجموعات متجانسة ، وكذلك في تحديد المستوى التربوي المناسب للأفراد المعوقين عقليا وفي وضع الخططة التربوية الفردية بتقييم البرامج المقدمة للمعوقين عقليا مما يتيح المجال لمزيد من البحوث والدراسات حول فعاليته من حيث استخداماته المتعددة .

وتظل المعايير المشتقة للمقياس من هذه الدراسة بحاجة الى التنقيح في دراسات لاحقة تستخدم فيها عينات ذات اعداد أكبر تحيلاً لمجتمعات العاديين والمعوقين في فئات العمر التي يمتدون فيها ، ونتيجة لاتباع اساليب في التصنيف اكر موضوعية .

الفصل الأول

المشكلة والدراسات السابقة

=====

قيد : -

الاعاقه العقلية ظاهرة معقدة ، عرفت منذ أقدم العصور ، يعاني منها في كل مجتمع نحو (٣ /) من مجموع السكان . (Ehler, etal. 1973, P:88, president's Committee on Mentardation, 1980, P. 113)
وإذا اعتدت النسبة السابقة فان عدد المعوقين عقليا في الاردن يمكن ان يصل الى حوالي مئتين الفا وهو عدد ضخم وشكل عبئا على الاقتصاد والكفاءة البشرية .

تعتبر عملية تشخيص الاعاقه العقلية ذات أهمية بالغه يترتب عليها مستقبل كبير من الافراد ، فاذا أطلق لقب معوق على فرد من الافراد فان ذلك يحدد دوره في المجتمع كما يحدد المستوى التربوي والمهني الذي يستطيع الوصول اليه ، وكذلك يحدد المكان المناسب لرعايته وتدريبه (الريحاني ، ١٩٨١ ، ص : ٨٥) .
اختلف مفهوم الاعاقه العقلية باختلاف الحقب التاريخيه ، ففي أوائل القرن التاسع عشر ، كان الاهتمام بهذه الفئة ملقى بشكل أساسي على عاتق الاطباء سواء أكان ذلك في التشخيص أم العلاج .
(Elrousan, 1981, P:1, MacMillan, 1977, P:33)

ومن هنا جاء التأكيد على الجانب البيولوجي كحسب لتشخيص الاعاقه العقلية ، وعلى هذا الاساس عرفت بأنها " حالة من عدم تكامل نمو خلايا الدماغ ، أو توقف نمو أنسجته منذ الولادة ، أو توقفها في السنوات الأولى من الطفولة المبكره بسبب ما " .
(الدباغ ، ١٩٧٧ ، ص : ٣٢١)

وكلمات أخرى فان الاعاقه العقلية (وفق المنحنى البيولوجي) حاله يظهر فيها خلل وظيفي أو مرض في الدماغ .
(Ehlers, etal, 1973, P:2.)

يركز هذا المنحنى على بعض الخصائص الجسديه التي قد تلازم بعض حالات الاعاقه ، الا أنه يستثني العديد من الحالات التي لا يصاحبها أي خلل بيولوجي .
(President's committee on Mental Retardation, 1980, P:106, Ingalls. 1978, P:56, Reynold, etal, 1977, P:229)

الا أن مفهوم الاعاقه العقلية تطور خلال القرن العشرين ، حيث بذل التربويون والمختصون النفسيون العديد من المحاولات لتطهير طرق وأساليب في تربية المعوقين عقليا ، وفي العقد الأول من القرن العشرين انتقد بينيه اعتماد التشخيص الطبي محكاً للاعاقه العقلية وذلك لعدم جدواه في العملية التربوية ، فهذا المحك عاجز عن تحديد درجة الاعاقه التعليميه ، ونتيجة لذلك طور بينيه وسيمنون مقياسا للقدرة العقلية يمكن بواسطته تقييم مقدار استفادة الفرد من الخبرات التربويه .
(Bialer and Sternlicht, 1977, P.P:74- 76)

وخلال هذه الفترة أصبحت مقياس نسبة الذكاء الوسيلة المعتمدة الوحيدة في تشخيص الاعاقه العقلية وتحديد شدتها ، وتحديد المكان المناسب لرعاية الفرد المعوق عقليا .
(President's Committe on Mental Retardation, 1980, P: 107)
ان مفهوم الاعاقه العقلية لم يتغير تغيرا جوهريا ، حتى أعلنت الجمعية الامريكية للتخلف العقلي سنة (١٩٥٩) التعريف التالي " الاعاقه العقلية هي انخفاض مستوى الاداء الوظيفي العقلي عن متوسط العاديين

انخفاضاً زاد دلاله يصحبه عجز في السلوك التكيفي والذي يظهر في مرحلة النمو .

(Huberty, et al, 1780, P:57, Bialer and sterinlicht, 1977, P:93)

يلاحظ ان التعريف السابق يظهر السلوك التكيفي بعدا من الابعاد الرئيسية في تشخيص الاعاقة العقلية، وظهر هذا البعد كان نتيجة الكثير من المحددات التي ترتبط باستخدام اختبارات الذكاء منفردة . حيث ان مجرد انخفاض نسبة الذكاء لا يعني بالضرورة ان الفرد معوق عقليا وذلك لعدم ضرورة ارتباطها بالمعجز في السلوك التكيفي (MacMillan, 1977) فقد أظهرت دراسات ميرسر (١٩٧٣ + ١٩٧٤) أن العديد من الافراد بشخصون بمعوقين عقليا لانخفاض نسبة ذكائهم . الا أنهم يتصرفون كمعوقين خلال وجودهم في المدرسة فقط ، وتصرفون بشكل طبيعي خارج المدرسة في أدايمهم الوظيفي ، هذا أدى الى ظهور مصطلح المعوق لست ساعات (The six-Hour Retarded Child) وقصد بذلك ان المعوق يظهر في فترة الدوام الدراسي التي تصل الى ست ساعات .

(President's Committee on Mental Retardation, 1980, P.P: 109- 110)

كذلك فان استخدام مقاييس الذكاء مع ذوي الاعاقة الشديده يعتبر أمرا صعبا بسبب عدم قدرتهم على القيام بالكثير من المهمات التي تتطلبها المقاييس العقلية المعقنة لما يعانونه من صعوبات لغوية سواء أكان ذلك في اللغة الاستقبالية أم في اللغة التعبيرية ، هذا اضافة الى صعوبة ضبط الموقف الاختباري بسبب حركتهم الزائدة وعدم قدرتهم على التركيز مدة طويلة .

(Gardner and Giampa, 1971, P:352)

كذلك فان نسبة الذكاء لا تعطي صورة شاملة للفرد لعجزها عن وصف الطريقة التي يحافظ بها الفرد على استقلالته في الحياة اليومية ، وعلى كيفية استجابته للتوقعات الاجتماعية .

(Nihira. K, et al, 1975, p:5)

قد أدى هذا الى ظهور مفهوم السلوك التكيفي ، بعدا رئيسيا في تعريف وتشخيص الاعاقة العقلية ، وحظي باهتمام كبير في السنوات الاخيره واعتبره القانون العام رقم ٩٣ - ٣٨٠ والقانون العام ٩٤ - ١٤٢ في الولايات المتحدة الامريكية حكما اساسيا في تشخيص الاعاقة العقلية وتحديد مستويات القبول في المؤسسات للأفراد المعوقين عقليا .

(Huberty, et al, 1980, P:260, Coulter and Morrow, 1978, P:133)

وصرف جروسمان (Grossman) السلوك التكيفي بأنه " القدرة او الدرجة التي يحقق بها الفرد معايير الاستقلالية الشخصية والمسئولية الاجتماعية المتوقعة من نظرائه في البيئة الثقافية التي يعيش فيها .

(Huberty, et al, 1980, P:257, sellin, D.F. 1979, P:7)

وللسلوك التكيفي مظهران أساسيان لهما اهميتهما في الحكم على السلوك التكيفي للفرد :

- ١ . قدرة الفرد على التعامل باستقلالية مع البيئة التي يعيش فيها .
- ٢ . الدرجة التي يحقق بها الفرد اشباعا للمطالبات الثقافية المفروضة عليه سواء أكان ذلك في الجانب الشخصي أم في المسئولية الاجتماعية .

(Lambert, et al, 1974, P:xi)

وإنه على ذلك فان هنالك ثلاثة اشكال رئيسية لتكيف الفرد مع بيئته هي الوظائف الاستقلالية ، المسئولية الاجتماعية ، والمسئولية الشخصية .

(Kennett, 1977, P:49)

والعجز في السلوك التكيفي يمكن ان يظهر من خلال ثلاثة أبعاد سلوكية مختلفة هي : النضج ، التعلم ، والتكيف الاجتماعي ، وهذه الأبعاد ذات علاقة متبادلة ، حيث تختلف قدرات التكيف جزئياً كدالة للمعسر (Ehlers, et al, 1975, P: 55) وكذلك تختلف التوقعات الاجتماعية تبعاً للمرحلة العمرية . (Ingalls, 1977, P: 57)
وفيما يلي المستويات النمائية الثلاث والجيالات التي يظهر فيها العجز في السلوك التكيفي .

- ١ . مرحلة الرضاعة والطفولة المبكرة :-
 - أ - المهارات الحسية الحركية
 - ب - مهارات الاتصال
 - ج - مهارات العناية بالذات
 - د - التنشئة الاجتماعية (القدرة على التفاعل مع الآخرين)
- ٢ . مرحلة الطفولة والمراهقة المبكرة :-
 - أ - تطبيق المهارات الأكاديمية الأساسية في النشاطات الحياتية اليومية .
 - ب - استخدام التعليل والحكم المناسب للسيطرة على البيئة .
 - ج - المهارات الاجتماعية (المشاركة في النشاطات الجماعية والعلاقات الشخصية المتبادلة) .
- ٣ . مرحلة المراهقة المتأخرة والرشد :-

قدرة الفرد على العيش باستقلالية في المجتمع ، وتعتمد هذه الاستقلالية على قدرته على العمل والكسب ، وتلبية المتطلبات الاجتماعية التي حددها المجتمع للملوك القبول .

(Ingalls, 1978, P: 57, Ehlers, et al, 1973, P: 55, Litton, F.W. 1978, P: 9)

والعجز في السلوك التكيفي في معظم الأحيان يعتبر مدراً للفت انظار المجتمع للمعوق عقلياً أكثر من انخفاض قدرته العقلية ، وقد تتطلب عدم القدرة على التكيف خدمات اجتماعية أو خدمات ذات طبيعة قانونية وذلك من أجل مساعدة الفرد على التعامل مع المتطلبات البيئية سواء أكانت فيزيائية أم اجتماعية ، وبهذا فإن السلوك التكيفي هو المحك الأساسي الذي بواسطته تتحدد قدرة الفرد على التكيف والعيش في بيئة العادييين .

(Ehlers, et al, 1973, P: 54, Sellin, D.F, 1979, P: 4)

تبين ما سبق ذكره أن تشخيص الإعاقة العقلية في الوقت الحاضر يتضمن بعدين رئيسيين هما : انخفاض القدرة العقلية وانخفاض أدائه ، والعجز في السلوك التكيفي ، وتوافر هذين البعدين معا يعتبر المحك للحكم على فرد ما بالإعاقة العقلية ، ولا يعتبر توافر احدهما دون الآخر كافياً لاتخاذ مثل هذا الحكم .

وهنا تظهر الحاجة لاستخدام مقاييس موضوعية لقياس هذين البعدين . وفيما يتعلق بقياس السلوك التكيفي فقد تم تطوير العديد من المقاييس التي تقيس هذا البعد المهم وبين جدول رقم (١) عدداً من مقاييس السلوك التكيفي والأبعاد التي تقيسها والذي العمري الذي تشملها .

مقاييس السلوك التكيفي والابعاد التي تدعيمها والمدى العمري الذي تشملها

| الابعاد | المدى العمري بالسنوات | القياس |
|--|-----------------------|---|
| ١. المهارات الحركية والسيطره ٢. الادراك والذكاء ٣. مساعدة الذات والعناية بالذات ٤. العلاقات الشخصية والانفعاليه ضبط الانفعالات . | ١٨ - ٦٥ | قائمة الكفاية الاجتماعية للراشدين Asocial Competency Inventory for Adults Banham, K, M. 1960 |
| <u>الجزء الاول</u> | كل الاعمار | مقياس الجمعية الامريكية للسلوك التكيفي AAMD Adaptive Behavior Scale Lambert, N. et al, 1974 |
| ١. الوظائف الاستقلالية ٢. التطور الجسمي ٣. النشاط الاقتصادي ٤. النمو اللغوي ٥. معرفة الارقام والوقت ٦. النشاط المنزلي ٧. النشاط المهني ٨. التوجيه الذاتي ٩. المسئوليه الاجتماعيه ١٠. التنشئه الاجتماعيه | | |
| <u>الجزء الثاني</u> | | |
| ١. السلوك المهيدام ٢. السلوك غير القبول اجتماعيا ٣. السلوك التمردى ٤. السلوك غير المثوق به ٥. السلوك النعطي والعادات الغريبه ٦. العادات الصوتيه غير القبوله اجتماعيا ٧. العادات الشاذه الخاصه بالعلاقات الشخصيه المتبادله ٨. العادات الشاذه او غير القبوله ٩. السلوك المؤذى للذات ١٠. الحركه الزائده ١١. السلوك الجنسي الشاذ | | |

| القياس | الطدي العمري بالسنوات | الايحاء |
|---|-----------------------|---|
| | | ١٢. الاضطرابات النفسية ١٣. استخدام العقاقير |
| قياس الجمعية الامريكيه للسلوك التكفيي الصوره المدرسيه العامه AAMD Adaptive Behavior scale Public school version (Lambert, et al, 1981) | | <p><u>الجزء الاول</u></p> <p>٠١. الوظائف الاستقلاليه ٠٢. التطور الجسمي ٠٣. النشاط الاقتصادي ٠٤. التطور اللغوي ٠٥. الارقام والوقت ٠٦. النشاط المهني ٠٧. التوجيه الذاتي ٠٨. تحمل المسئوليه ٠٩. التنشئه الاجتماعيه</p> <p><u>الجزء الثاني</u></p> <p>٠١. العدوانيته ٠٢. السلوك الاجتماعي مقابل السلوك اللااجتماعي ٠٣. التمرد ٠٤. درجة الثقة به ٠٥. الانسحاب مقابل المشاركه ٠٦. السلوك النمطي ٠٧. العادات الشخصيه غير المناسبه ٠٨. مدى تقبل الاخرين لعاداته الصوتيه ٠٩. مدى تقبل المعادات ١٠. مستوى النشاط ١١. اعراض السلوك المرضي ١٢. استعمال العقاقير</p> |

| القياس | العدد العمرى بالسنوات | الابعاد |
|--|-----------------------|---|
| قياس كين ليفين للكفاية الاجتماعيه Cainlevine social Competancy scale Levin.C.E.L etal, 1963 | ١٣ - ٥ | ٠١ مساعدة الذات ٠٢ المبادرة ٠٣ المهارات الاجتماعيه ٠٤ الاتصال |
| قياس فيلاند للنضج الاجتماعي Vineland social Maturity Scale (Doll,E,A, 1965) | أقل من ١ - ٣٠ | ٠١ مساعدة الذات بشكل عام ٠٢ مساعدة الذات في الطعام ٠٣ مساعدة الذات في اللبس ٠٤ توجيه الذات ٠٥ المهنيه ٠٦ الاتصال ٠٧ الانتقال ٠٨ التنشئه الاجتماعيه |
| الصفحه النفسيه لاداء المعوقين عقليا القابلين للتدريب والمعوقين اعاقه متوسطه والمعوقين عقليا اعاقه شديده T.M.R. Preformance Profile for severely and Mideretely Retarded Dinola, etal , 1968 | غير محدد | ٠١ السلوك الاجتماعي ٠٢ العناية بالذات ٠٣ الاتصال ٠٤ المعرفه الاساسيه ٠٥ استعمال الجسم ٠٦ التكيف الاجتماعي والشخصي |
| قياس السلوك التكيفي للمعوقين عقليا . (الكيلاني والبطش ١٩٨١) | غير محدد | ٠١ السلوك الاجتماعي ٠٢ العناية بالذات ٠٣ الاتصال ٠٤ المعرفه الاساسيه ٠٥ استعمال الجسم ٠٦ التكيف الاجتماعي والشخصي |

• ومن الجدير بالذكر انه تم تطوير ثلاثة مقياس للسلوك التكيفي في البيئة الاردنيه الاول هو مقياس السلوك التكيفي للمعوقين عقليا (انظر جدول رقم ١) وهام بتطويره الكيلاني والبطنى والقياس الثاني هو مقياس كين وليفيسن وهام بتطويره زهران جاموس اما الثالث فهو مقياس الجمعية الامريكى للسلوك التكيفى المصوره المدرسيه العامه حيث قام الروسان (١٩٨١) باستخراج دلالات صدق وثبات للجزء الاول من المقياس ، واجرى داود والبطنى دراسة على فاعلية مقياس السلوك التكيفي في تشخيص الاعاقه تناولت الجزء الثاني من المقياس ، وظهرت نتائج الدراساتين عن مقياس الجمعية الامريكى للسلوك التكيفي انه يتمتع بدلالات جيدة من الصدق والثبات في البيئة الاردنيه وتضع كذلك بحيزات خاصة تجعله ذا فائدة كبيرة للممارس والمختص خصوصا اذا امكن ان تتوفر له معايير اداء يمكن على اساسها تفسير الدرجات المتحققه منه ، وتهدف هذه الدراسة الى تطوير مقياس اردنيه لهذا المقياس .

تعريف بمقياس الجمعية الامريكى للسلوك التكيفى الصورة المدرسية العامه

✓ صم مقياس الجمعية الامريكى للسلوك التكيفي لمقياس السلوك التكيفي عند المعوقين عقليا . ونشر هذا المقياس اول مره سنة (١٩٦٩) وتم مراجعته سنة (١٩٧٤) (Reyes, 1978) وكذلك سنة (١٩٨١) .

✓ وتتكون هذا المقياس من جزئين ، ومجموع ابعاده (٢١) بعدا ، ومجموع فقراته (٩٥) فقره .
الجزء الاول من المقياس يتكون من (٩) ابعاد كما هي مبينه في الجدول رقم (١) صممت لتقيم مهارات وعادات فرديه ، بحيث تتماشى مع المراحل الثمانية ، والتي تعتبر هامة للمحافظة على الاستقلاليه والمسئولية الشخصية .
اما الجزء الثاني من المقياس فقد صم ليقيس سمة التكيف الناتج عن الاضطرابات في الشخصيه والسلوك من خلال (١٢) بعدا ، والبيانه في الجدول رقم (١) .
(Nihira, K, etal, 1975)

لقد تم اختيار هذا المقياس موضوعا لهذه الدراسة لشموله وفعاليتيه في التشخيص والتخطيط للبرامج العلاجيه وفائدته في عمليات القبول في المؤسسات وتحديد مستويات الرعاية وملائمته في تقييم برامج تدريب المعوقين ، ففسي دراسة قام بها جاما وجاردنر (١٩٧١) (Gardner and Giampa, 1971) والتي هدفت الى الكشف عن مدى الفائدة المتحققه من استخدام ثلاثة مقياس للسلوك التكيفي ، من حيث فعاليتها في التشخيص وعمليات قبول المعوقين في المؤسسات ، ووضع البرامج العلاجية ، ومقياس التغير في اداء المعوقين عقليا ، اظهرت نتائج هذه الدراسة ان مقياس الجمعية الامريكى للسلوك التكيفي اكثر شموليه من مقياس فينلاندي للنضج الاجتماعى ومقياس كين ليفين (P:356) كما اظهرت هذه الدراسة ان مقياس كين ليفين غير مناسب كأداء يمكن من خلالها الحصول على معلومات عن الافراد ذوى الاعاقه العقلية الشديده ، علاوة على ان هذا المقياس يستخدم معلومات قليلة جدا يمكن استخدامها في التخطيط للبرامج العلاجيه ، وشارت هذه الدراسة الى محدودية مقياس فينلاندي من حيث قدرته على تقييم التغير الكلي في السلوك وعدم تحديده للعناصر المعقدة في هذه العملية هذا بالإضافة الى ان هذا المقياس لا يقدم معلومات عن مجالات فرعية محددة (P:355)

ولقد اظهرت دراسة مالون وكريستيان (١٩٧٤) (Malone and Christian 1974) ان مقياس الجمعية الامريكى للسلوك التكيفي فعال في قياس التغير في اداء المعوقين عقليا بعد اخضاعهم لبرنامج تدريبي مساه واضافوا بسانه فعال في تقييم البرامج .
وفي دراسة قام بها تاكينغ (١٩٨٠) (Tim king 1980) هدفت دراسته الى الاجابة عن التساؤل التالي ما هي الزيادة في السلوك التكيفي التي يحصل عليها الافراد المعوقين عقليا بعد فترة من العلاج المكثف ؟

وللاجابة على التماول السابق طبق الباحث قياس الجمعية الامريكيه للسلوك التكيفي على عينة من الافراد المعوقين عقليا بلغ عددها (١٤٢) تم اخضعهم لبرنامج تأهيلي مكثف لمدة (١٥) شهرا ، ومد ذلك أعاد الباحث تطبيق القياس ، وأظهرت نتائج مقارنة الدرجات التي حصل عليها الافراد في القياسين القبلي والبعدي أن المعوقين حصلوا على زيادة ذات دلالة في سبعة أبعاد من عشرة في الجزء الأول من القياس .
(P: 407)

وتشير زينب الغنيت (١٩٧٤) (ELGHatit.z.1974) في تقرير لها عن استخدامات هذا القياس في مصر ، والذي عرض في أحد اجتماعات الجمعية الامريكية للتخلف العقلي ، انه يمكن استخدامه في المجالات التالية :-

- ١ . تشخيص حالات الاعاقية العقلية .
- ٢ . التخطيط للبرامج وتقييم فعاليتها البرامج المقدمة للمعوقين عقليا .
- ٣ . توضيح مواطن القوة والضعف عند الفرد . (P: 4)

وذكر كل من نهيري وشلهام (١٩٧٠) (Nihira. Kand shell haas.M. 1970) انه يمكن عن طريق هذا القياس التعرف بطريقة منظمة على قدرات الطفل ونقاط ضعفه ، وكذلك التعرف على الظروف البيئية التي يواجهها والتي تعتبر متلبها سابقا لتطوير برنامج تأهيلي فعال . كذلك فان المعرفة المنظمة بالسلوك التكيفي تساعد في تحديد المكان التربوي المناسب لقدراته .
(P: 154)

وتشير دراسة مالون وكروستيان (١٩٧٤) (Malone and Christian, 1974) ان هذا القياس يميز بين فئات من الافراد المعوقين عقليا يتلقون خدمات مختلفة في التربية الخاصة . أما دراسة الروسان (١٩٨١) فقد اظهرت أن الجزء الأول من القياس فعال في التمييز بين الافراد المعوقين عقليا اعاقه شديده ، والمعوقين عقليا اعاقه بسيطه ، والاطفال العاديين .

أما يميز هذا القياس عن بقية قاييس السلوك التكيفي قدرته على الكشف عن سوء التكيف الناتج عن الاضطرابات الشخصية والسلوكية بواسطة الجزء الثاني من القياس . فقد أشارت دراسة فوستير ونهيري (١٩٦٩) (Foster and Nihira, 1969) الى ان الجزء الثاني من القياس لديه قدرة تمييزية غير موجودة في الجزء الأول من القياس ولا في قاييس الذكاء حيث أن الجزء الثاني من القياس يميز بين افراد متكافئين في درجاتهم على الجزء الأول من القياس ، كذلك متكافئين في درجات ذكائهم ولكن مختلفون في جوانب تكيفيه انفعاليه .

ومعد سوء التكيف الناتج عن الاضطرابات الشخصية والسلوكية جانباً هاماً ، وله ما يبرره من حيث قدرته على التمييز بين العاديين والمعوقين عقليا ، فمعظم العاملين مع المعوقين عقليا يتفقون على ان الاضطراب الانفعالي والعرض العقلي شائع بدرجة أعلى عند المعوقين عقليا منه عند نظرائهم العاديين .
(Ingalls, 1978,P: 276, Ellis, 1963, P: 594)

قد اشارت دراسة هاسبي وكيس (1970) (Hassibi and chess, 1970) والتي طلب فيها من أطباء في الامراض النفسية تقييم (٥٢) معوقا عقليا اعاقه بسمطه ، أظهرت نتائج التشخيص ان طفلا واحدا كان ذهانيا ، وطفلا آخر كان عصيبا ، وأظهر بقية الاطفال تقريبا اضطرابا انفعاليا او سلوكيا ، هذا اضافة الى قيامهم بأنماط من السلوك غير الناضج (Immaturely) ، حيث شخص (٣٠) طفلا (٥٨٪ من العينة) أنهم يعانون من القلق أو النشاط الزائد ، وان أكثر من نصف الاطفال يعانون من السلوك النمطي المتكرر (Stereotyped Behavior) ، حيث وجد أن (٨) اطفال يقومون بالقفز الضواصل ، و (٩) اطفال يرفرفون بأذرعهم (arm Flapping) و (١٨) طفلا يضعون أصابعهم بأفواههم بأفراط (excessive mouthing of fingers) و (١٢) طفلا يقومون بسلوك الاهتزاز ، ولقد أظهر (٤) اطفال (٨٪ من افراد العينة) تصرفات تعكس تهيج انفعالي ، حينما يكونون مشغولين بنشاط ما ، يتوقفون فجأة ويبدأون بالصراخ والقفزة والضحك ورمي الاشياء أو ضرب الاشخاص دون سبب واضح ، وهذا الهيجان الانفعالي ينتهي فجأة كبداية ، كما أن النتائج أظهرت أن (١٥) طفلا أظهروا بعض الانماط من السلوك الوسواسي ، وأظهر (١٥) طفلا ممارسات مستهجنة لخبرات حسية من مثل قرص انفسهم أو حك جلد هم أو ضرب انفسهم ، وتشير هذه الدراسة الى أن الاضطراب السلوكي سائد عند المعوقين عقليا وليس متوقفا .

(Ingalls, 1978, PP, : 276- 277)

وفي دراسة قام بها كيس وآخرين (1978) (Case.J.c.etal, 1978) أظهرت نتائجها ان السلوك النمطي هو سلوك يتصف به معظم المعوقين عقليا وخصوصا الموجودين في المؤسسات الداخلية .

وفي دراسة اخرى قام بها تايزرد (1958) (Tizard, 1958) وجد ان عادات من مثل هز الرأس بشكل مستمر ومن الاصبع ، والاهتزاز وأنماط أخرى من السلوك الشاذ ، شائعة بدرجة عالية عند المعوقين الموجودين في المراكز . (Ellis, 1963, P:594) .

وذكر انجلس (1978) (Ingalls, 1978) أن الاعاقية العقلية بشكل اساسي هي اضطراب عقلي وان هنالك العديد من الاسباب التي تؤكد التوقع بأن المعوقين عقليا سوف يختلفون عن العاديين في تغيرات اخرى ليست عقلانية من مثل الدافعية ، والانفعالات والشخصية ومن هذه الاسباب :-

- ١ . احتمالية أن يكون الافراد المعوقون عقليا معزولين اجتماعيا اذا لم يكونوا مرفوضين من الافراد الاخرين .
 - ٢ . وصفهم بلقب معوق يؤدي الى جعل الافراد الاخرين يتفاعلون معهم بطريقة مختلفة .
 - ٣ . ان وجود طفل معوق في الاسره يؤدي الى وجود ضغوط وتوتر ينتج عنها اضطرابات انفعالية توجهه الى الطفل المعوق .
 - ٤ . تعرض الاطفال المعوقين عقليا لخبرات من الفشل والاحباط أكثر من بقية الافراد الاخرين .
- (Robinson and Robinsor, 1965, P: 225)
- ٥ . يوجد لدى العديد من المعوقين عقليا تلف في الدماغ وهذا يؤدي الى وجود مشكلات انفعالية واضطرابات سلوكية لديهم (المرجع السابق ، ص : ٢٢٤) .
 - ٦ . المعوقون عقليا لديهم ضعف في القدرة على الاستبصار .

٧ . معظم الافراد المعوقين عقليا يأتون من بيئات غير صحية نفسيا والتي تؤدي الى وجود اضطرابات نفسية .

(PP: 264- 267, PP: 280 - 281)

الدراسات السابقة

=====

الهدف الاساسي من هذه الدراسة هو التوصل الى معايير تصف مستويات الاداء عند العاديين والمعوقين عقليا في الاردن ، ويعتمد ذلك على قدرة قياس الجمعية الامريكية للملوك التكيفي على التمييز بين مستويات اداء مختلفسة للعاديين والمعوقين عقليا .

وتشير الدراسة المذكورة في دليل القياس (Lambert.N.etal, 1974) الى قدرة الجزء الاول من القياس على التمييز بين العاديين والمعوقين عقليا القابلين للتعلم ، كذلك قدرته على التمييز بين فئات عمرية مختلفسة من العاديين (P: 40) أما بالنسبة للجزء الثاني من القياس فان درجة الفرد على البعد تعتبر مؤشرا صادقا على ان الفرد عادي أو معوق عقليا . ولقد استخدم اسلوب العينات لاستخراج معايير للقياس للبيئة الامريكية .

(Lambert.N.e tal, 1974, P: 51)

اما دراسة مالون وكريتيان (١٩٧٤) (Malone and Christian, 1974.) فقد اشارت الى وجود ارتباط ودلالة بين ابعاد الجزء الأول من القياس ونسبة الذكاء ، كذلك بينت هذه الدراسة قدرة القياس على التمييز بين افراد معوقين عقليا يتلقون خدمات في التربية الخاصة من مستويات مختلفسة ، كذلك أظهرت فعالية القياس في تحديد مستويات القبول في المؤسسات التربوية المناسبة للأفراد المعوقين عقليا .

وفي دراسة قامت بها ريس (١٩٧٨) (Reyes, 1978) على عينة من الاسبانيين أظهرت نتائج هذه الدراسة قدرة الجزء الأول من القياس على التمييز بين الافراد المعوقين عقليا اعاقاة متوسطة ، والمعوقين عقليا اعاقاة شديدة ، والمعوقين عقليا اعاقاة شديدة جدا .

وفي دراسة قام بها الروسان (١٩٨١) على عينة من الافراد الاردنيين أشارت هذه الدراسة الى قدرة الجزء الاول من القياس على التمييز بين ثلاثة مجموعات من الافراد هي : المعوقين عقليا اعاقاة شديدة ، والمعوقين عقليا اعاقاة بسيطة ، والاطفال العاديين ، كذلك فان الجزء الاول من القياس أظهر قدرة على التمييز بين ثلاثة فئات عمرية من الاطفال العاديين هي : (٧ - ٨) ، (٩ - ١٠) ، (١١ - ١٢) .

وفي دراسة قام بها داود والبطش (١٩٨٢) على عينة من الافراد الاردنيين أظهرت هذه الدراسة قدرة الجزء الثاني من القياس على التمييز بين اداء الافراد المعوقين عقليا والافراد العاديين ، حيث أظهرت نتائج هذه الدراسة فروقا ذات دلالة احصائية ما بين متوسطات اداء الافراد المعوقين عقليا ومتوسطات اداء الافراد العاديين على كسب من الدرجة الكلية للجزء الثاني من القياس والابعاد المؤلفه له في مستوى ثقة ٠.٠٥ . كذلك أظهرت نتائج تحليل التباين فروقا ذات دلالة احصائية تعزى الى متغيري العمر والتفاعل ما بين متغيري العمر والحال العقلية على بعض الابعاد المؤلفه للقياس .

وشكل عام فإن دراسات التحليل العاطفي تتفق على وجود ثلاثة عوامل ترتبط بالملوك التكيفي
سميت ب: الكفاية الذاتية الشخصية . Personal Self-Sufficiency ، والكفاية الذاتية الاجتماعية
(Doucette.J, and Freed man,R.L. والمسؤولية الاجتماعية Community Self-Sufficiency
1980 P: 65)

كذلك فإن العديد من الدراسات الأجنبية أشارت إلى فعالية هذا المقياس في التخطيط لبرامج المعوقين
عقلياً ، وتحديد المستوى التربوي المناسب لهم . ومعتبر دليل المصطلحات والتصنيف الخاص بالاعاقبة
العقلية دليلاً قوياً على صدق محتوى هذا المقياس . (المرجع السابق نفس الصفحة) .

الدراسات المشار إليها أعلاه تقدم شواهد إيجابية عن قدرة المقياس على التمييز بين مستويات
إدائه مختلفة عند المعادين والمعوقين عقلياً وهي بذلك تؤكد صدقه .

ولكي يعتد المقياس للتقنين واستخلاص معايير لا بد أن يتوفر لهذا المقياس دلالات ثبات بمستوى مقبول
ولقد أشار العديد من الدراسات إلى أن المقياس يتضح بدرجات ثبات قبوله سواء أكان في الصورة
الأجنبية أم في الصورة الأردنية . فلقد تم التوصل إلى ثبات الصورة الأجنبية (مراجعة 1974) باستخدام
أسلوب اتفاق القيمين ، وأظهرت النتائج بأن معاملات الثبات للأبعاد الرئيسية في الجزء الأول من المقياس
تراوحت بين (0.81) و (0.83) ، وكان متوسطها (0.86) أما معاملات الثبات لأبعاد الجزء الثاني من المقياس فقد
تراوحت بين (0.87) و (0.86) ، وكان متوسطها (0.87) . (Doucette.J.and Freedman. R.1980P:66)

وحصل المرفقاه (1981) (Ellis.M.R.etal, 1981) على معامل الثبات للجزء الأول من المقياس
قداره (0.85) ومعامل الثبات للجزء الثاني قداره (0.82) وذلك باستخدام طريقة إعادة (P:32) .

وفي دراسة قامت بها ريس (1978) (Reyes, 1978) على عينة من الأفراد الإسبانين ، أظهرت
نتائجها أن معاملات الثبات للأبعاد الرئيسية في الجزء الأول من المقياس باستخدام طريقة إعادة تراوحت بين (0.75)
و (0.92) بمتوسط (0.82) أما ثبات الأبعاد الرئيسية في الجزء الأول من المقياس باستخدام طريقة اتفاق القيمين
قد تراوحت بين (0.80) و (0.80) بمتوسط (0.90) .

أما الجزء الثاني من المقياس فقد تراوحت معاملات الثبات لأبعاده باستخدام طريقة إعادة بين (0.83)
و (0.88) وكان متوسطها (0.87) ، أما معاملات الثبات باستخدام طريقة اتفاق القيمين فقد تراوحت بين (0.71)
و (0.80) بمتوسط (0.91) أما معامل الثبات للمقياس الكلي باستخدام طريقة إعادة فكان (0.76) واستخدام طريقة
اتفاق القيمين (0.90) . (P:53)

وفي دراسة قام بها الروسان (1981) والتي هدفت إلى الكشف عن مدى ثبات الجزء الأول من المقياس
في البيئة الأردنية ، فقد أشارت نتائج هذه الدراسة إلى أن معاملات الثبات للأبعاد الرئيسية في المقياس باستخدام طريقة اتفاق
القيمين هي : للوظائف الاستقلالية (0.87) ، التطور الجسمي (0.91) ، النشاط الاقتصادي (0.60) ، النمى
اللغوي (0.64) ، الأرقام والوقت (0.59) ، النشاط المهني (0.50) ، التوجيه الذاتي (0.44) ، تحمل المسؤولية

• (٥٠٥٩) • التنشئة الاجتماعية (٥٠٣٧) •

وفي دراسة قام بها داود والبطش (١٩٨٢) والتي هدفت الى الكشف عن فاعلية مقياس السلوك التكيفي
في تشخيص الاعاقة العقلية كانت معاملات الثبات للجزء الثاني من المقياس باستخدام طريقة الاعياد هي
سلوك العنف الهدام (٥٠٨٧) • السلوك الاجتماعي (٥٠٩٥) • السلوك الثوري المتمرد (٥٠٧٨) • السلوك غير
الجدير بالثقة (٥٠٩٢) • الانسحاب (٥٠٩٣) • السلوك النعطي • (٥٠٩٥) • العادات الشاذة المتعلقة بالملاقات
لشخصية المتبادلة (٥٠٧٥) • العادات الصوتية غير المقبولة (٥٠٩٧) • عادات شاذة غير مقبولة (٥٠٩٦) •
السلوك المؤذي للذات (٥٠٩٨) • الحركة الزائدة (٥٠٨٢) • السلوك الجنسي الشاذ (٥٠٩٨) • الاضطرابات
النفسية (٥٠٨٧) • استعمال الادوية (٥٠٨٨) اما ثبات الدرجة الكلية للمقياس (٥٠٩٤) •

ان الدراسات السابقة تشير الى ان المقياس يتمتع بدرجات من الصدق والثبات بمستوى مقبول
يمكن الوثوق بها والاعتماد عليها من أجل استخراج معايير أردنية لهذا المقياس .

مشكلة الدراسة

تهدف هذه الدراسة الى تطوير معايير أردنية لقياس الجمعية الأمريكية للسلوك التكيفي بجزئيه بدلالة أداء العاديين في مستويات العمر بين (٣) و (١٠) سنوات، وأداء المعوقين عقليا في مستويات الاعاقة العقلية البسيطة والشديدة في مستويات العمر بين (٥) و (١٠) سنوات .

- ١ . ما هو مستوى الاداء لكل من العاديين وفتي الاعاقة العقلية البسيطة والشديدة في كل فئة عمرية بين (١٠,٣ للعاديين + ١٠,٥ للمعوقين) على الأبعاد التي يشتملها القياس ؟
- ٢ . ما مستوى الاداء العمري عند العاديين الذي يكافئ أداء كل فئة من المعوقين في مستوى عمري معين .
- ٣ . ما دلالة الفروق في الاداء على الأبعاد التي يشتملها القياس بين العاديين والمعوقين عقليا في كل فئة عمرية .
- ٤ . ما دلالة الفروق في الاداء على الأبعاد التي يشتملها القياس بين مستويات الاعاقة العقلية المختلفة (اعاقة عقلية بسيطة + اعاقة عقلية شديدة) ؟

اهمية الدراسة

- عند التوصل الى معايير أردنية تصف مستويات الاداء على قياس السلوك التكيفي المتوقعة من الفئات العمرية المختلفة عند العاديين ، وكذلك مستويات الاداء على القياس المتوقعة من مستويات الاعاقة العقلية المختلفة ، عندها يصبح قياس الجمعية الأمريكية للسلوك التكيفي أداة مناسبة للبيئة الاردنية يمكن الوثوق بها حينما تستخدم لتحقيق الاهداف التالية :-
- ١ . المساعدة في عملية تشخيص الاعاقة العقلية .
 - ٢ . تحديد المستوى التربوي المناسب للفرد المعوق عقليا .
 - ٣ . التخطيط لبرامج تدريب وتأهيل الأفراد المعوقين عقليا .
 - ٤ . وضع الخطة التربوية الفردية .
 - ٥ . تقييم فعالية برامج التدريب والتأهيل المقدمة للمعوقين عقليا .
 - ٦ . تقييم مدى التحسن في أداء المعوقين عقليا بعد اخضاعهم لبرنامج تدريبي أو تأهيلي .
 - ٧ . استخدامه كأداة للبحث العلمي .

الفصل الثاني
الطريقة والاجراءات

العينة :-

مجتمع الدراسة الحالية هم الافراد الاردنيون الذين تتراوح أعمارهم ما بين (٣ - ١٠) سنوات ممن الافراد العاديين والافراد المعوقين عقليا .

تألفت عينة الدراسة من هذا المجتمع من (٢٤٧) مفحوصا ه منهم (١٦٠) مفحوصا من العاديين وتوزع على الفئات العمرية للدراسة كما يظهر في جدول رقم (٢) ه و (٨٧) مفحوصا من المعوقين عقليا منهم (٤٧) معوقا عقليا اعاقبة بسيطة ه و (٤٠) معوقا عقليا اعاقبة شديدة وتوزع على الفئات العمرية للدراسة كما يظهر في جدول رقم (٣) ه .

جدول رقم (٢)

توزيع الافراد العاديين في الفئات العمرية للدراسة

| العمر بالسنوات | ٣ - ٣ | ٣ - ٤ | ٣ - ٥ | ٣ - ٦ | ٣ - ٧ | ٣ - ٨ | ٣ - ٩ | ١٠ فما فوق |
|----------------|-------|-------|-------|-------|-------|-------|-------|------------|
| العدد | ٢٠ | ٢٠ | ٢٠ | ٢٠ | ٢٠ | ٢٠ | ٢٠ | ٢٠ |

جدول رقم (٣)

توزيع الافراد المعوقين عقليا على الفئات العمرية للدراسة وعلى مستوى الإعاقة العقلية

| الفئة العمرية | مستوى الإعاقة العقلية | |
|---------------|-----------------------|-------|
| | بسيطة | شديدة |
| ٥ - ٦ | ٧ | ١٠ |
| ٧ - ٨ | ١٠ | ١٠ |
| ٩ - ١٠ | ١٠ | ١٠ |
| ١٠ فما فوق | ٢٠ | ١٠ |

تم اختيار افراد الدراسة من مدينة عمان والزرقاء واربد . ومع المحاولات لأن تكون عينة الافراد العاديين اقرب

ما يمكن للعشوائية ، إلا أن عملية التطبيق كان يحكمها وجود الأم ، حيث حاول الباحث احضار الامهات لجد اوس ابنائهن عن طريق دعوة من المدرسة الا ان هذه المحاولة لم تنجح ، مما اضطر الباحث أن يعتمد في اختياره لافراد العينة على ما هو متوافر من الافراد الذين لم يمانعوا في تطبيق القياس على اطفالهم .

اما عينة المعوقين فقد شملت كل الافراد المعوقين عقليا الذين توافرت بهم شروط العينة من حيث العمر ومستوى الاعاقة العقلية ، والمتواجدين في مراكز التربية الخاصة في عمان والزرقاء و اربد ، والمراكز هي التالية :-

- ١ . المؤسسة السويدية لرعاية المعوقين عقليا .
- ٢ . جمعية الصحة النفسية فرع / اللويد ، والزرقاء .
- ٣ . المدرسة المخبرية التابعة لمركز التربية الخاصة وتأهيل المعوقين .
- ٤ . جمعية الشباب المسلمات لرعاية المعوقين عقليا .
- ٥ . مركز المنار الزرقاء .
- ٦ . مركز المنار اربد .
- ٧ . الجمعية الوطنية لرعاية المعوقين عقليا .
- ٨ . مركز الجوفه للمعوقين عقليا .

ولقد اعتدت المعايير المؤسسية في تصنيف الاطفال الى معوقين عقليا اعاقاة بسيطة ومعوقين عقليا اعاقاة شديدة .

اجراءات تطوير صورة اردنية للقياس

أداة القياس المستخدمة في هذه الدراسة هي مقياس الجمعية الامريكية للسلوك التكيفي الصورة الدراسية العامة .
وفيما يلي وصف للمراحل تطوير القياس :-

المرحلة الأولى

اعداد صور اردنية نهائية للقياس :

قام الروسان (١٩٨١) بترجمة الجزء الأول من القياس ، مستخدما اسلوب الترجمة العكسية ، وكذلك عرض القياس بصورته العربية وأصله الامريكي على لجنة من المحكمين ، ومن ثم طبق القياس على عينة من الاردنيين بهدف استخراج دلالات صدق وثبات للقياس كما هو مبين سالفاً . ولقد أظهرت دراسته أن بعض الفقرات في القياس ترتبط ارتباطاً وثيقاً بالثقافة الامريكية ولا تتناسب مع البيئة الاردنية ، ولهذا قبل استخدام القياس لأغراض الدراسة الحالية تم تنقيحه واخراجه بصورته النهائية ، حيث تم استبدال الفقرات التي لا تناسب البيئة الاردنية بفقرات اخرى مناسبة لها ، وعلى سبيل المثال جاءت الفقرة رقم (٢) من بعد الوظائف لاستقلالية على النحو التالي في الصورة المعربة في دراسة الروسان .

٢ . تناول الطعام في الاماكن العامة : ضع دائرة حول القيمة العددية لعبارة واحدة مما يلي :

- ٣ يطلب وجبات كاملة في المطاعم
- ٢ يطلب وجبات خفيفة مثل الساندوتش
- ١ يطلب مشروبات خفيفة من محل المرطبات

صفر

لا يستطيع أن يطلب وجبات في المطاعم
وقد استبدلت هذه الفقرة بالصيغة التالية :

٢ . تناول الطعام في المناسبات الاجتماعية : ضع دائرة حول القيمة العددية لعباره واحدة فقط فيما يلي :-

- ٣ يتناول الطعام مع الضيوف وشارك مشاركة تامة
٢ يتناول الطعام مع الضيوف اذا سكب له في صحنه
١ يتناول الطعام مع الضيوف اذا سكب له في صحنه ومساعدة شخص آخر
لا يمكنه تناول الطعام مع الضيوف وتم ابعاده من الموقف في العادة صفر

ومثال آخر من الفقرة (٤) والمتعلقة بأداب المائدة وهي :-

يستخدم مناديل السفرة بشكل غير صحيح ، استبدلت ب : يبدأ بتناول الطعام عند وضعه دون ان ينتظر غيره .
(وظهر الملحق (أ) الفقرات التي اجري عليها التعديل لغراض الدراسة الحالية .

ولقد روعي في عملية تعديل الفقرات ان يحتفظ القياس بعدد الفقرات بحيث لا تزيد أو تنقص عن
عددتها في صورته الاصلية ، كذلك روعي أن تحافظ الفقرات البديلة على الوظيفة التي تقيسها الفقرة الاصلية .

اما الجزء الثاني من القياس فقد تم ترجمته عن الصورة الامريكية مراجعة (١٩٨١) ثم راجع
ترجمته محكين أحدهما يحمل درجة الدكتوراه في القياس النفسي والآخر يحمل درجة الدكتوراه في التربية
الخاصة ، وجرى تعديلات على صياغة بعض الفقرات ، وتم الاتفاق على الصيغة النهائية للجزء الثاني من
القياس في صورته المعرسة . ومن الجدير بالذكر ان الجزء الثاني من القياس مراجعة (١٩٧٤) تمت ترجمته
من قبل داود والبطش الا ان هذه الترجمة لم تعتمد في هذه الدراسة لتقدير المحكين انها لا تطابق الاصل الامريكي
بدرجة كافية ، كما أن تقرير الدراسة لم يوضح أية ضوابط لمراعاة الدقة في التعبير عن الوظائف المبينة في الفقرات
الاصلية .

المرحلة الثانية

التحقق من الصدق والثبات للقياس في صورته الاردنية :

لاستكمال اجراءات تطوير الصورة المعرسة والمعدلة الى البيئة الاردنية من قياس الجمعية الامريكية للسلوك
التكفي استخرج لهذه الصورة دلالات صدق وثبات .

الصدق :

أعتمد في هذه الدراسة بشكل بدئي على دلالات الصدق المتحققة من دراسة الروسان (١٩٨١) للجزء الاول من
القياس (لخصت في الفصل الأول) ، واعتمد بشكل بدئي على دلالات الصدق المتحققة من التحليل المنطقي لفقرات الجزء
الثاني للقياس من قبل محكين احدهما يحمل درجة الدكتوراه في القياس النفسي والاخر درجة الدكتوراه في التربية الخاصة .

وللتوصل الى دلالات عن صدق القياس في صورته المعرّبة والمعدّلة للبيئة الاردنية طبق القياس في فئات من العاديين وأخرى من المعوقين اعاقه بسيطة والمعوقين اعاقه شديدة في فئات عمرية بين (٣) و (١٠) سنوات للعاديين (٥) و (١٠) سنوات للمعوقين . وحللت بيانات التطبيق لفحص دلالات الفروق في الاداء التي يمكن ملاحظتها باختلاف العمر أو باختلاف الحالة العقلية . وقد استخدم لهذا الغرض تصميم تحليل التباين الاحادي لأداء الافراد العاديين على الابعاد الفرعية للقياس مجزئيه الاول والثاني وتبين الملاحق (٢١-١) نتائج هذا التحليل . وقد لخصت في الجدول (٤) . واستخدم تحليل التباين الثنائي (٢ x ٤) لأداء فئات المعوقين عقليا في مستويات العمر المختلفة على الابعاد الفرعية للقياس وذلك لاختبار تأثير مستوى الاعاقه العقلية (بسيط ، شديد) وتأثير العمر ومستوياته : (٥ - ٦) ، (٧ - ٨) ، (٩ - ١٠) ، (١٠ فما فوق) . وتبين الملاحق (٢٢ - ٤٢) نتائج هذا التحليل . وقد لخصت في الجدول (٥) .

• تبين النتائج الملخصة في الجدول (٤) أنه كان لتغير العمر أثر ذو دلالة في مستوى يقل عن ١ مر . على كسل ابعاد الجزء الاول من القياس ، وكذلك على ابعاد الجزء الثاني من القياس جميعها باستثناء اربعة ابعاد هي : مستوى النشاط ، السلوك النمطي . استعمال العقاقير ومدى تقبل الاخرين لعاداته الصوتيه .

• وبين الجدول (٥) أنه كان لتغير الحالة العقلية أثر ذو دلالة في مستوى يقل عن ١٠٠ مر . في جميع ابعاد الجزء الأول من القياس ، وفي بعدى الانسحاب والسلوك النمطي في الجزء الثاني ، وكانت الدلالة في مستوى ١ مر . في بعد التمرد من الجزء الثاني ، وأما بقية ابعاد الجزء الثاني من القياس فلم تتحقق لها الدلالة في مستوى ٥ مر . وبين الجدول ايضا أنه كان لتغير العمر أثر ذو دلالة في مستوى يقل عن ١٠٠ مر . في جميع ابعاد الجزء الاول من القياس ، وكانت الدلالة في مستوى يقل عن ٥ مر . على بعدى التمرد ومستوى النشاط من الجزء الثاني ، وأما بقية ابعاد الجزء الثاني من القياس فلم تتحقق لها الدلالة في مستوى ٥ مر . وكان هنالك أثر للتفاعل بين متغيري الحالة العقلية والعمر في مستوى يقل عن ١٠٠ مر . على بعدى النشاط الاقتصادي والارقام والوقت . وكانت الدلالة في مستوى يقل عن ٥ مر . على الابعاد التالية : التطور اللغوي ، التوجيه الذاتي ، تحمل المسؤولية ، أما بقية ابعاد القياس فلم يتحقق لها الدلالة في مستوى ٥ مر .

جدول رقم (٤)
قيم " ف " الناتجة من تحليل التباين الأحادي للدرجات على الأبعاد الفرعية للقياس لمتغير العمر في عينة
الأفراد العاديين

| درجات الحرية | قيم الاحصائي " ف " | البعد |
|--------------|--------------------|----------------------------------|
| ١٥٢ °٧ | XX ٦٢ ر ٢٣١٢ | الوظائف الاستقلالية |
| ١٥٢ °٧ | XX ١٩ ر ٤٤١ | التطور الجسمي |
| ١٥٢ °٧ | ٣٥ ر ٩٥٥ | النشاط الاقتصادي |
| ١٥٢ °٧ | XX ٤١ ر ٩٢٨ | التطور اللغوي |
| ١٥٢ °٧ | XX ٥٧ ر ٩٧٩ | الارقام والوقت |
| ١٥٢ °٧ | XX ١٣ ر ٧٩٥ | النشاط المهني |
| ١٥٢ °٧ | XX ١٧ ر ٢٧٤ | التوجيه الذاتي |
| ١٥٢ °٧ | XX ٢٠ ر ١٨١ | تحمل المسؤولية |
| ١٥٢ °٧ | XX ٢٣ ر ٣٦٠ | التنشئة الاجتماعية |
| ١٣٦ °٧ | XX ٥ ر ١٩٢٧ | العدوانية |
| ١٣٦ °٧ | XX ٣ ر ٦١٦ | السلوك الاجتماعي |
| ١٣٦ °٧ | XX ٣ ر ٤٣٩ | التمرد |
| ١٣٦ °٧ | XX ٣ ر ١٦١ | درجة الثقة به |
| ١٣٦ °٧ | XX ٥ ر ٥٧٩ | الانسحاب قابل المشاركة |
| ١٣٦ °٧ | ٠ ر ٥٢٤ | السلوك النمطي |
| ١٣٦ °٧ | XX ٣ ر ٤٩٤ | العادات الشخصية غير المناسبة |
| ١٣٦ °٧ | ١ ر ٧٠٢ | مدى تقبل الآخرين لعاداته الصوتية |
| ١٣٦ °٧ | XX ٣ ر ١٨٣ | مدى قبول العادات |
| ١٣٦ °٧ | ١ ر ٠٨٣ | مستوى النشاط |
| ١٣٦ °٧ | XX ٥ ر ١٣٨ | اعراض السلوك المرضي |
| ١٣٦ °٧ | ١ | استعمال العقاقير |

XX مستوى دلالة يقل عن ١ %

X مستوى دلالة يقل عن ٥ %

جدول رقم (٥)

قيم الاحصائي (ف) المستخلصة من تحليل التباين الثنائي (٣ X ٤) لتغيري العمر والحالة العقلية (اعاقه بسيطة ، اعاقه شديده) والتفاعل ما بين العمر والحالة العقلية للدرجات على الابعاد الفرعية للقياس .

| العمر | الحالة العقلية | البيانات |
|-------------|----------------|-------------|
| ١٢٥٦ | XXX | ١٢٦ ٢٠٥٢ |
| ٠ ١١٣ | XX | ٣٢ ٢٠٦٧ |
| XXX ١٨ ٢٠٦٣ | XXX | ١٣٩ ٢٩٧٦ |
| X ٣ ٢٣٩٦ | XXX | ١١٥ ٢٣٧٢ |
| XXX ٧ ٢٠٠٨ | XXX | ١٠٦ ٢٤٦٦ |
| ١ ٢٧٥٦ | XXX | ٤٤ ٢٠٨٤ |
| X ٣ ٢٣١٩ | XXX | ٩٢ ٢٤١٣ |
| X ٣ ٢٣٠٣ | XXX | ٦٨ ٢٠١٤ |
| ١ ٢٤٧٦ | XXX | ١٥٩ ٢١٣٢ |
| ١ ٢٠١٩ | | ٢ ٢٤٢٢ |
| ٠ ٢٧١٢ | | ٠ ٢٢١١ |
| ٠ ٢٥٤٣ | X | ٨ ٢٨٨٣ |
| ١ ٢٣٧١ | | ٣ ٢٤٤٣ |
| ٢ ١ ١١٨ | | XXX ٤٨ ٢٤٨٦ |
| ٠ ٢٨٠٢ | | XXX ١٦ ٢٥٢١ |
| ٢ ٢٤٦٤ | | ٠ ٢٠٧٢ |
| ٠ ٢١٢٧ | | ٣ ٢٣٣٧ |
| ٠ ٢٦٣٠ | | ٣ ٢٨٢٥ |
| ٢ ٢٠٨٢ | X | ٢ ٢٨٤٧ |
| ٠ ٢٦٢٩ | | ١ ٢٣٣٥ |
| ١ ٢٢٦٠ | | ٢ ٢٦٣٧ |

XXX مستوى دلالة يقل عن ٠.٠٠١ .
 XX مستوى دلالة يقل عن ٠.٠١ .
 X مستوى دلالة يقل عن ٠.٠٥ .

جدول رقم (٦)

المتوسطات (م) والانحرافات المعياريّة (ع) لاداء الافراد العاديين في الفئات العمرية على أبعاد الجزء الاول من القياس

| الفئة العمرية | | | | | | | | الاحصائي | المعد |
|---------------|-------|------|-------|-------|-------|-------|-------|----------|---------------------|
| +١٠ | ٩ | ٨ | ٧ | ٦ | ٥ | ٤ | ٣ | | |
| ٧٢٢٢٥ | ٦٩٨٥ | ٦٥ | ٥٨٢٥٥ | ٥٤٢٦٧ | ٥٢٢٠٨ | ٤٥٢٠١ | ٣٤٢٣٠ | م | الوظائف الاستقلاليه |
| ٥٢١٨ | ٣٨٧٢ | ٧٢٤٤ | ٧٢٩٤ | ٨٢٦٤ | ٧٢٢٤ | ٦٢٥٨ | ٧٢٥٥ | ع | |
| ٢٤ | ٢٤ | ٢٤ | ٢٤ | ٢٣٢٨١ | ٢٣٢٠ | ٢٣٢٦٠ | ٢١١١٠ | م | التطور الجسمي |
| ٠ | ٠ | ٠ | ٠ | ٠٠٥٠ | ١١٢ | ٠٠٥٨ | ٢٢٤٠ | ع | |
| ١٥٢٧٥ | ١٤٢٨٥ | ١٤٢٥ | ١٢٢٥٠ | ١٠٢٨١ | ٩٢٤٧ | ٦٢٦ | ٤٢٧٠ | م | النشاط الاقتصادي |
| ١١٩٥ | ١١٨٢١ | ٢٨٧٨ | ٣٢٢٩ | ٣١١٨ | ٣١١ | ٣٢٢٣ | ٣٢٤٣ | ع | |
| ٣٦٢٩٥ | ٣٣٢٨١ | ٣٣١٥ | ٢٦٢١٥ | ٢٤٨٧٦ | ٢٢٢٩١ | ٢٢٢٣ | ١٥٢٩٥ | م | التطور اللغوي |
| ٢٢٧٧ | ٤٢٧٢ | ٣٢٢٣ | ٥١٥ | ٤٢٣١ | ٤٢١٢ | ٣٢٦١ | ٥٢٦٤ | ع | |
| ١٠٢٤ | ٩٢٥ | ٨٢٧ | ٦٢٧٥ | ٥٢٤٣ | ٣٢٧٣ | ٢٢٩ | ١٢٥٥ | م | الارقام والوقت |
| ٢٢٧٤ | ٢٢٥٢ | ١٨٨ | ٢٢٣٤ | ٢٢٠٦ | ٢٢٣٢ | ١٥١ | ١٢٤ | ع | |
| ٩٢٨٥ | ٩٢٥٥ | ٧٨٥ | ٧٢٣٥ | ٦٢٤٨ | ٧٢٢٦ | ٥٢٥٥ | ٣٢٣٠ | م | النشاط المهني |
| ١٢٦٢ | ١٢٥٩ | ١٢٢٢ | ٢٢٨٦ | ٢٢١٧ | ٢٢٧٢ | ٢٢٧٧ | ٣٢٧٢ | ع | |
| ١٧٨٥ | ١٧٢٦ | ١٥٨٠ | ١٥٢١٥ | ٤٢٨٦ | ١٣٢٢٤ | ١١٢٧٥ | ٨٢٩٥ | م | التوجيه الذاتي |
| ٢٢٤٢ | ٤٢٠٤ | ٣٢١٣ | ٣٢٠٣ | ٢٢٨٢ | ٣٢٥ | ٢٢٥٤ | ٤٢٤٢ | ع | |
| ٥٢٤٥ | ٥٢٣٥ | ٤٢٥٥ | ٣٢٩٥ | ٣٢١ | ٣٨٦ | ٣٢١ | ١٢٥٥ | م | تحمل المسؤولية |
| ٠٢٧٤ | ٠٢٨٥ | ١٢٠ | ١٢٥٣ | ١٢٢٣ | ١٢١٥ | ١٢٣٤ | ١٢٤٣ | ع | |
| ٢٢٢٦٥ | ٢٢٢٦ | ٢٠٢٦ | ٢٠٢٠ | ١٨٧٦ | ١٨١٧ | ١٦٢٧٥ | ١٣٢٥٥ | م | التنشئة الاجتماعية |
| ٢٢٠٠٧ | ٢٢٦٥ | ٢٧١ | ٣٢١٧ | ٢٢٦٥ | ٢٢٨٨ | ٢٢٧٠ | ٤٢٢٠ | ع | |

جدول رقم (٧)

نوسطات (م) والانحرافات المعيارية (ع) لآداء الافراد العاديين في الفئات العمريه على ابعاد الجزء الثاني من القياس

| الفئة العمرية | | | | | | | | الاحصائي | المسند |
|---------------|------|------|------|------|------|------|-------|----------|----------------------------------|
| + ١٠ | ٣ ٩٣ | ٣ ٨٣ | ٣ ٧٣ | ٣ ٦٣ | ٣ ٥٣ | ٣ ٤٣ | ٣ ٣٣- | | |
| ٢٢٤٥ | ٢٢٢ | ٥٢٩ | ٦٢٦٥ | ٨٢٤٣ | ٢٢٢٥ | ٨٢٤ | ٩٢٣ | ٢ | المد وانيمية |
| ٢٢٣٨ | ٥٢١١ | ٥٢١٧ | ٤٢٧٩ | ٥ | ٢٢٢٥ | ٦٢١٩ | ٦٢٦ | ع | |
| ٢٢٩٥ | ٤٢٨ | ٩٢٣ | ٨٢٥٥ | ٨٢٩٠ | ٨ | ١٢٢٧ | ١٠٢٦ | ٢ | السلوك الاجتماعي |
| ٤٢٦٣ | ٥٢٥٢ | ٨٨٦ | ٥٢٥٢ | ٧ | ٦٢٨٦ | ٧٢١ | ٦٢٧ | ع | |
| ٢٢٤٥ | ٢٢٩٥ | ٦٢٧ | ٥٢٩ | ٦٢٩ | ٥٢٦٥ | ٧٢٩ | ٦ | ٢ | التمرد |
| ٢٢٦٠ | ٤٢٢١ | ٥٢٥٦ | ٥٢٥٤ | ٥٢٥٣ | ٥٢٥٢ | ٤٢٨٤ | ٢٢٩ | ع | |
| ١٢٠٥ | ٠٢٤٥ | ٢٢٣ | ١٢٧ | ١٢٥ | ٢٢٤٥ | ٢٢٧٥ | ٢٢٥ | ٢ | درجات الثقة به |
| ١٢١٤ | ٠٢٧٧ | ٢ | ١٢٢٥ | ١٢٩٤ | ٢٢١٨ | ١٢٦١ | ١٢٨ | ع | |
| ٠٢٦ | ٠٢٣ | ٠٢٣٥ | ٠٢٤٥ | ٠٢٩٥ | ٠٢٧٥ | ١٢٩ | ١٢٢ | ٢ | الانحساب |
| ١٢٠٧ | ٠٢٧٨ | ٠٢٧٩ | ٠٢٧٣ | ١٢٧٣ | ١٢١ | ١٢٧٦ | ١٢٥ | ع | |
| ٠٢٢٥ | ٠٢١ | ٠٢٣ | ٠٢٥٥ | ٠٢٧٦ | ٠٢٦ | ٠٢٥٥ | ٠٢٥ | ٢ | السلوك النطسي |
| ١٢٠٩ | ٠٢٣ | ٠٢٩٥ | ١٢٧١ | ١٢٧٧ | ١٢٨ | ٢٢٤٠ | ١٢٨ | ع | |
| ٠٢١ | ٠٢١٥ | ٠٢٢٥ | ٠٢٩٥ | ٠٢٩٥ | ١٢٥ | ١٢٥٥ | ٠٢٩ | ٢ | العادات الشخصية غير المناسبه |
| ٠٢٤٣ | ٠٢٤٨ | ٠٢٤٣ | ١٢١٦ | ١٢٦٢ | ٢٢٢ | ٢٢١٦ | ١٢٤ | ع | |
| ٠٢٢٥ | ٠٢٤٥ | ٠٢٦ | ٠٢٧ | ٠٢٥٢ | ١٢١٥ | ٠٢٩ | ٠٢٩ | ٢ | مدى تقبل الاخرين لعاداته الصوتيه |
| ٠٢٦٢ | ٠٢٦٧ | ٠٢٧٣ | ٠٢٩ | ٠٢٧٩ | ١٢٥٩ | ١٢٧٣ | ١٢٦ | ع | |
| ٠٢٤ | ٠٢٩ | ٠٢٨ | ١٢٣ | ٢ | ٢٢٦ | ٢٢٨ | ٢٢٨ | ٢ | مدى قبول العادات |
| ٠٢٩٢ | ١٢٠٤ | ١٢٠٣ | ١٢٦١ | ٣٢٣٢ | ٤ | ٢٢٢٥ | ٣٢٣ | ع | |
| ٠٢٣٥ | ٠٢٥٥ | ٠٢٧٥ | ٠٢٥٠ | ١٢٢٩ | ٠٢٨ | ١٢٢٥ | ٠٢٥ | ٢ | مستوى النشاط |
| ٠٢٦٥ | ١٢٢٤ | ١٢٧٠ | ١٢٢٨ | ١٢٥٨ | ١٢٥ | ١٢٩٥ | ١٢١ | ع | |
| ٠٢١ | ٤٢٣٥ | ٧٢٥ | ٨٢١٥ | ٨٢٤٣ | ٧٢٢ | ٩٢٩٥ | ٦٢١ | ٢ | اعراض السلوك العرضي |
| ٣٢٥٢ | ٣٢٥٩ | ٤٢٦٦ | ٥٢٣٦ | ٣٢٩٥ | ٤٢٥ | ٦٢٥٨ | ٥٢٤ | ع | |
| ٠ | ٠ | ٠ | ٠ | ٠٢٠٥ | ٠ | ٠ | ٠ | ٢ | استعمال العقاقير |
| ٠ | ٠ | ٠ | ٠ | ٠٢٢٢ | ٠ | ٠ | ٠ | ع | |

النبات

أستخرجت دلالات نبات للقياس بصورته الاردنية النهائية باستخدام طريقة الاعادة في عينة بلسغ عدد ها (٤٠) مفحوصا نصفهم من العاديين ، ونصفهم من المعوقين ، موزعين على المدى العمري للمعوقين ، وقد كانت الفترة الزمنية بين التطبيق الاول والثاني اسبوعين وظهر الجدول (٩) معاملات النبات التي تم الحصول عليها بطريقة الاعادة في عينة المعوقين عقليا ، والجدول (١٠) معاملات النبات التي تم الحصول عليها بطريقة الاعادة في عينة العاديين ، كذلك تم استخراج درجة التوافق بين فاحصين مستقلين حضرا نفس جلسة التطبيق وقاما بوضع التقديرات على الفقرات بشكل مستقل في عينة مطلة جزئيا لعينة التقنين بلسغ عدد ها (٢٠) مفحوصا نصفها من العاديين والنصف الآخر من المعوقين عقليا ، موزعة على المدى العمري للمعوقين ، ولقد تم بحساب درجة التوافق بين فاحصين بحساب عدد الفقرات التي كانت تقديرات الفاحصين في كل منها متفقة اتفاقا تاما وعدد الفقرات التي اختلفت تقديراهما درجة واحدة أو درجتين او ثلاث أو اكر من ذلك في كل نموذج اجابة على حدة ، ثم حسبت المتوسطات باعتبار جميع النماذج ، وبين الجدول (١١) هذه النتائج ، وملاحظ في هذه النتائج ان الاتفاق التام حصل في ٢٩ر٢٪ من الفقرات وفي ٩٥ر٨٪ لم يكن الفرق بين تقديري الفاحصين اكر من نقطة واحدة ، وهذه قيمة عالية نسبيا تعبر عن درجة قبوله من نبات الفاحصين .

جدول رقم (٩)

معاملات النبات محسومة بطريقة الاعادة للابعاد الفرعية للقياس جزئيه الاول والثاني في عينة من الافراد المعوقين عقليا اعاقه بسيطة واعاقه شديده

| معامل النباتات | البيعد |
|----------------|----------------------------------|
| ٠٫٩٦٧ | الوظائف الاستقلالية |
| ٠٫٢٩١٣ | التطور الجسمي |
| ٠٫٩٤٢ | النشاط الاقتصادي |
| ٠٫٨٢٥ | التطور اللغوي |
| ٠٫٨٥٦ | الارقام والوقت |
| ٠٫٦٦١ | النشاط المهني |
| ٠٫٦٥٧ | التوجيه الذاتي |
| ٠٫٨٢٦ | تحمل المسؤولية |
| ٠٫٨٤٢ | التنشئة الاجتماعية |
| ٠٫٨٢٦ | العقد وانبيد |
| ٠٫٣١ | السلوك الاجتماعي |
| ٠٫٣٣٨ | التمرد |
| ٠٫١٦٧ | درجة الثقة به |
| ٠٫٣٩٣ | الانسحاب قابل المشاركة |
| ٠٫٩٠٥ | السلوك النمطي |
| ٠٫٨٦٩ | العادات الشخصية غير الضاسية |
| ٠٫٦٤٩ | طدي تقبل الاخرين لعاداته الضويته |
| ٠٫٨٠٣ | طدي قبول العبادات |
| ٠٫٨٠٢ | مستوى النشاط |
| ٠٫٥٣١ | اعراض السلوك العرضي |
| ١ | استعمال العقاقير |

جدول رقم (١٠)

معاملات التنبات محسومة بطريقة الاعادة للابعاد الفرعية للقياس مجزئيه
الاول والثاني في عينة من الافراد العاديين

| معامل التنبات | البعد |
|---------------|----------------------------------|
| ٠٠٩٣٨ | الوظائف الاستقلالية |
| ٠٠٧٢٩ | التطور الجسمي |
| ٠٠٩١٦ | النشاط الاقتصادي |
| ٠٠٩٢٢ | التطور اللغوي |
| ٠٠٩٦٠ | الارقام والوقت |
| ٠٠٦٣٨ | النشاط المهني |
| ٠٠٨٩٦ | التوجيه الذاتي |
| ٠٠٦٨٤ | تحصيل المسؤولية |
| ٠٠٨٣١ | التنشئة الاجتماعية |
| ٠٠٨٧٢ | العدوانية |
| ٠٠٨٤٢ | السلوك الاجتماعي |
| ٠٠٧١٣ | التمرد |
| ٠٠٤٧٠ | درجة الثقة به |
| ٠٠٦٠٨ | الانسحاب مقابل المشاركة |
| ٠٠٩٠ | السلوك النمطي |
| ٠٠٥٦٨ | العادات الشخصية غير المناسبة |
| ٠٠٩٠٨ | مدى تقبل الاخرين لعاداته الصوتية |
| ٠٠٥٨٢ | مدى قبول العادات |
| ٠٠٥٣٣ | مستوى النشاط |
| ٠٠٥٨٢ | اعراض السلوك المرضي |
| ٠٠٩٩ | استعمال العقاقير |

جدول رقم (١١)

متوسط نسبة الفقرات التي حصلت على درجات من الاتفاق في التقدير بين فاحصين مستقلين في (٢٠) حالة من عينة الدراسة

| اتفاق تام | اختلاف ١ | اختلاف ٢ | اختلاف ٣ | اختلاف ٣ أو أكثر |
|-----------|----------|----------|----------|------------------|
| ٢٩,٢٪ | ١٦,٦٪ | ٢,٠٪ | ٥,٠٪ | ٤,٢٪ |

الاجراءات :-

شارك في تطبيق القياس على عينة الدراسة اثنا عشر فاحصا : خمسة منهم طلبة في برنامج الماجستير في كلية التربية لثلاثين يحملان درجة البكالوريوس في علم النفس ، وواحد يحمل درجة البكالوريوس في الخدمة الاجتماعية ، واثنتان يحملان درجة الدبلوم في التربية الخاصة تخلف علي في مستوى كليات المجتمع .

تم تدريب الفاحصون على تطبيق الصورة الاردنية للقياس في برنامج خاص ، ومن ثم طلب من كل فاحصين تطبيق عدد من الحالات مما لاغراض التدريب على اعطاء التقدير للمفحوص على فقرات القياس ، بهدف التوصل الى درجة قبولية الاتفاق بين الفاحصون في تقديراتهم للمفحوصين على القياس .

تم تطبيق القياس على عينة الدراسة في جلسات فردية وظروف تطبيق مناسبة استغرقت عملية التطبيق على عينة الدراسة ستة شهور تقريبا في الفترة الواقعة بين شهر كانون اول (١٩٨٢) و شهر ايار (١٩٨٣) ، حيث كان الزمن المستغرق في تطبيق على كل مفحوص يتراوح ما بين الساعة والساعتين وفي جلسة واحدة . تمت عملية تطبيق القياس على عينة الافراد العاديين منزل المفحوص ، اما الافراد المعوقين فقد تم تطبيق القياس عليهم في المؤسسة التي يتواجدون فيها وقد تمت عملية اعداد التقديرات للمفحوصين على فقرات القياس بناء على المعلومات التي قدمها المعلمون في حالة المعوقين ، والامهات في حالة العاديين ، وفي عدد من الفقرات كان الفاحص يضع تقديراته على اساس الملاحظة المباشرة للمفحوص بمساعدة في موقف اختباري حيسن تتطلب فقرات معينة من القياس . وكان الفاحص قبل البدء في تطبيق القياس يعطى في حالة العاديين والمعلم في حالة المعوقين فكرة عن هدف التطبيق يبرز فيها اهمية الدقة والصدق في اعطاء المعلومات ولقد تمت عملية التصحيح حسب الاجراءات الواردة في دليل القياس .

طرق الاحصائية :-

اعدت جد اول مئينية لكل فئة عمرية من العاديين ولكل فئة عمرية في مستوى اعاقاة معين للمعوقين تظهر الترتيب المئينية المناظرة لادائهم على الابعاد الفرعية المكونة للقياس .
استخرج المتوسط والانحراف المعياري لكل بعد من ابعاد القياس للافراد العاديين ككل لاستخدامها عند تحويل درجات المدى الربيعي الى درجات تائية معيارية ، وذلك لاختلاف عدد الفقرات في كل بعد من ابعاد القياس .

٥٣ نظم جدول يحتوي على المدى الربيعي وما يناظره من درجات تائية معيارية لكل فئة عمرية من العاديين ، ولكل فئة عمرية في مستوى اعاقبة معين للمعوقين تظهر اذ ائهم على الابعاد الفرعية للجزء الاول من القياس ومثلت النتائج بيانيا بحيث تيسر مقارنة الاداء بين الفئات العمرية ، ومستويات الاعاقبة (بسيط ، شديد) .

محددات الدراسة :

تحدد نتائج هذه الدراسة بالشروط التي وفرتها عينة التقنيين وذلك من حيث تشغيلها لمجتمع الدراسة . حيث اعتمد في اختيار عينة الافراد العاديين على ما هو متوافر من الفحوصين بسبب الصعوبات التي واجهت هذه الدراسة وخصوصا فيما يتعلق بحضور الام لدراسة طفلها .

الفصل الثالث

التاسع

=====

طبقت الصورة المعرسة والمعدلة للبيئة الاردنية على جميع أفراد الدراسة وتم التوصل الى درجات خام لكل بعد من الابعاد الفرعية المكونة للقياس ، لكل فئة عمرية من العاديين ، ولكل فئة عمرية في مستوى اعاقه معين للمعوقين وللتوصل الى جد اول مئينية نظم جدول تكرارى تراكمي بالدرجات الخام على كل بعد فرعي من أبعاد القياس بجزئيه الأول والثاني ، ولكل فئة عمرية في مستوى اعاقه معين واستخرجت الدرجات المئينية المناظرة للرتب المئينية تظهرها الملاحق (٤٣ - ٥٨) ثم أستخرج المدى الربيعي لكل فئة عمرية من العاديين ولكل فئة عمرية في مستوى اعاقه معين للمعوقين على كل بعد من الابعاد الفرعية للجزء الاول من القياس ، وبما ان الابعاد الفرعية في القياس تختلف بعدد فقراتها فقد أستخرج المتوسط والانحراف المعياري لكل بعد من أبعاد القياس في مجموعة الافراد العاديين التي تضم جميع فئات العمر ويبين الجدول (١٢) هذه القيم ، ثم حولت القيمة الدنيا والعليا في المدى الربيعي لكل بعد الى درجات تائية معيارية متوسطها (٥٠) وانحرافها المعياري (١٠) في كل الفئات المعرسة للعاديين ، والفئات العمرية في كل مستوى اعاقه معين يبينها الجدولين (١٣) و (١٤) على التوالي

وشملت النتائج بيانيا ليتبرهارة الاداء بين الفئات العمرية المختلفة للعاديين والمعوقين في الفئات العمرية المختلفة في كل مستوى اعاقه معين . وتظهر الاشكال (١ - ٩) ذلك .

وتبين الدرجات المئينية الواردة في الملاحق (٤٣ - ٥٨) تمايزا في الاداء بين المستويات العمرية المختلفة للعاديين ، وتمايزا في الاداء بين العاديين والمعوقين عقليا ، وكذلك تمايزا في الاداء بين مستويات الاعاقه (بسيطة ، شديدة) وخصوصا في الاداء على ابعاد الجزء الاول من القياس .

وتظهر القيم الواردة في الجدولين (١٣) و (١٤) والمثلة بالاشكال (١ - ٩) ان قيم المدى الربيعي والمعبر عنها بالدرجات التائية المعيارية تزداد مع العمر وتشير الى اتجاه واضح في النوف في اداء العاديين والمعوقين الا ان هذه الزيادة في حالة العاديين اكر انتظاما من المعوقين ، حيث ان الزيادة مع العمر في اداء المعوقين اعاقه شديده تشير الى نمويطي ، وغير منتظم .

وتبين القيم الواردة في الجدولين (١٣) و (١٤) ان العاديين يتفوقون على المعوقين عقليا في ادائهم على جميع أبعاد الجزء الاول من القياس ، كذلك فان المعوقين اعاقه بسيطة يتفوقون في ادائهم على المعوقين اعاقه شديدة في جميع ابعاد الجزء الاول من القياس .

وتبين الاشكال (١ - ٣) ان اكثر الابعاد قدرة على التمييز بين العاديين والمعوقين من جهة ، وبين المعوقين اعاقه بسيطة والمعوقين اعاقه شديدة من جهة اخرى هي الابعاد التالية : الارقام والوقت النشاط الاقتصادي .

ويبين الشكل (١٠) ان اداء كل فئة عمرية من العاديين متناظرة تقريبا على جميع ابعاد الجزء الاول من القياس باستثناء بعد التطور الجسمي .

جدول رقم (١٢)

المتوسط والانحراف المعياري للدرجات على الأبعاد الفرعية للجزء الأول من القياس
لعينة الأفراد العاديين ككل

| الانحراف المعياري | المتوسط | البعد |
|-------------------|---------|---------------------|
| ١٣٫٨ | ٥٦٫٧ | الوظائف الاستقلالية |
| ١٫٣٥ | ٢٣٫٤٦ | التطور الجسمي |
| ٤٫٧ | ١١٫٢ | النشاط الاقتصادي |
| ٧٫٩ | ٢٦٫٩ | التطور اللغوي |
| ٣٫٦ | ٦٫٢ | الأرقام والوقت |
| ٣٫٢ | ٧٫٠٧ | النشاط المهني |
| ٤٫٢ | ١٤٫٤ | التوجيه الذاتي |
| ١٫٧ | ٣٫٩٦ | تحمل المسؤولية |
| ٤٫٢ | ١٩٫٣ | التنشئة الاجتماعية |

| رقم الصفحة | الاحصائي | الوظائف الاستقلالية | الوظائف | الجسمي | التطور | النشاط الاقتصادي | التطور اللفظي | الارقام والوقت | النشاط المهني | التوجيه الذاتي | التوجيه المعمول | التشجيع الاجتماعي |
|---------------|----------|------------------------|---------|--------|---------|---------------------|------------------|-------------------|------------------|-------------------|--------------------|----------------------|
| ١٠٤ | ٣٥ | ٥١ - ١١ | ٧٥ - ١١ | ٣١ | ٥١ - ١١ | ٧٥ - ١١ | ٥١ - ١١ | ٧٥ - ١١ | ١٥ - ١١ | ١٥ - ١١ | ١٥ - ١١ | ١٥ - ٣١ |
| ١٠٥ | ٣١ | ٥١ - ٥١ | ٥١ - ١١ | ٣١ | ٥١ - ١١ | ٥١ - ١١ | ٥١ - ١١ | ٥١ - ١١ | ٥ - ١١ | ١١ - ٥١ | ٥ - ١ | ١١ - ٥١ |
| ١٠٦ | ٣٥ | ٧٥ - ١١ | ١٥ - ٥١ | ٣٥ | ٥٥ - ١١ | ١٥ - ٥١ | ٥٥ - ١١ | ٧٥ - ١١ | ١٥ - ١١ | ٣٥ - ١١ | ١٥ - ١١ | ١٥ - ٣١ |
| ١٠٧ | ٣١ | ٧١ - ١١ | ٣١ - ١١ | ٣١ | ١١ - ١١ | ٣١ - ١١ | ١١ - ١١ | ٣١ - ١١ | ٥ - ١١ | ١١ - ١١ | ٥ - ١ | ١١ - ٥١ |
| ١٠٨ | ٣٥ | ٥٥ - ١٥ | ٣٥ - ٥١ | ٣٥ | ١٥ - ٥١ | ٣٥ - ٥١ | ١٥ - ٥١ | ١٥ - ٥١ | ٧٣ - ١٥ | ١٥ - ١٥ | ٣٣ - ١٥ | ١٥ - ١٥ |
| ١٠٩ | ٣١ | ١١ - ١١ | ١١ - ١١ | ٣١ | ١١ - ١١ | ١١ - ١١ | ١١ - ١١ | ١١ - ٥١ | ١١ - ٥١ | ٣١ - ١١ | ٣ - ٥ | ١١ - ١١ |
| ١١٠ | ٣٥ | ١٣ - ١٥ | ١٣ - ١٥ | ٣٥ | ١٣ - ١٥ | ١٣ - ١٥ | ١٣ - ١٥ | ١٣ - ١٥ | ١٣ - ١٥ | ١٣ - ١٥ | ٣٣ - ١٥ | ١٣ - ١٥ |
| ١١١ | ٣١ | ١٥ - ٥١ | ٥١ - ٥١ | ٣١ | ٥١ - ٥١ | ٥١ - ٥١ | ٥١ - ٥١ | ٥١ - ٥١ | ٥ - ٥١ | ٣١ - ١١ | ١ - ٥ | ١١ - ١١ |
| ١١٢ | ٣٥ | ١٣ - ٣٥ | ١٣ - ٣٥ | ٣٥ | ٥٣ - ٥٥ | ١٣ - ٣٥ | ٥٣ - ٥٥ | ١٣ - ٣٥ | ١٣ - ١٥ | ١٣ - ١٥ | ٣٣ - ١٥ | ٣٣ - ٣٥ |
| ١١٣ | ٣١ | ١٣ - ١١ | ٥١ - ١١ | ٣١ | ١١ - ١١ | ٥١ - ١١ | ١١ - ١١ | ٥١ - ١١ | ٥ - ١١ | ١١ - ١١ | ١ - ٥ | ١١ - ١١ |
| ١١٤ | ٣٥ | ١٣ - ٥٥ | ١٣ - ١٥ | ٣٥ | ١٣ - ١٥ | ١٣ - ١٥ | ١٣ - ١٥ | ١٣ - ١٥ | ١٣ - ١٥ | ١٣ - ١٥ | ٣٣ - ١٥ | ٣٣ - ١٥ |
| ١١٥ | ٣١ | ١٣ - ١٥ | ١٣ - ١٥ | ٣١ | ١١ - ١١ | ١٣ - ١٥ | ١١ - ١١ | ١٣ - ١٥ | ١٣ - ١٥ | ١٣ - ١٥ | ١ - ٥ | ١٣ - ١٥ |
| ١١٦ | ٣٥ | ١٣ - ٥٥ | ١٣ - ٥٣ | ٣٥ | ٥١ - ٥٣ | ١٣ - ٥٣ | ٥٣ - ٥٣ | ١٣ - ٥٣ | ١٣ - ٥٣ | ١٣ - ٥٣ | ٧١ - ٥٥ | ٥٣ - ٥٣ |
| ١١٧ | ٣١ | ١٣ - ٥٥ | ٣ - ١ | ٣١ | ٣ - ١ | ٣ - ١ | ٥١ - ٥١ | ٣ - ١ | ١٣ - ١٣ | ٥١ - ٣١ | ١ - ٣ | ٥١ - ١٣ |
| ١١٨ | ٣٥ | ١٣ - ١٥ | ١٣ - ١٥ | ٣٥ | ١٣ - ١٥ | ١٣ - ١٥ | ١٣ - ١٥ | ١٣ - ١٥ | ١٣ - ١٥ | ١٣ - ١٥ | ٣٣ - ١٥ | ٣٣ - ١٥ |
| ١١٩ | ٣١ | ١٣ - ١٥ | ١٣ - ١٥ | ٣١ | ١٣ - ١٥ | ١٣ - ١٥ | ١٣ - ١٥ | ١٣ - ١٥ | ١٣ - ١٥ | ١٣ - ١٥ | ١ - ٥ | ١٣ - ١٥ |
| ١٢٠ | ٣٥ | ١٣ - ١٥ | ١٣ - ١٥ | ٣٥ | ١٣ - ١٥ | ١٣ - ١٥ | ١٣ - ١٥ | ١٣ - ١٥ | ١٣ - ١٥ | ١٣ - ١٥ | ١ - ٥ | ١٣ - ١٥ |

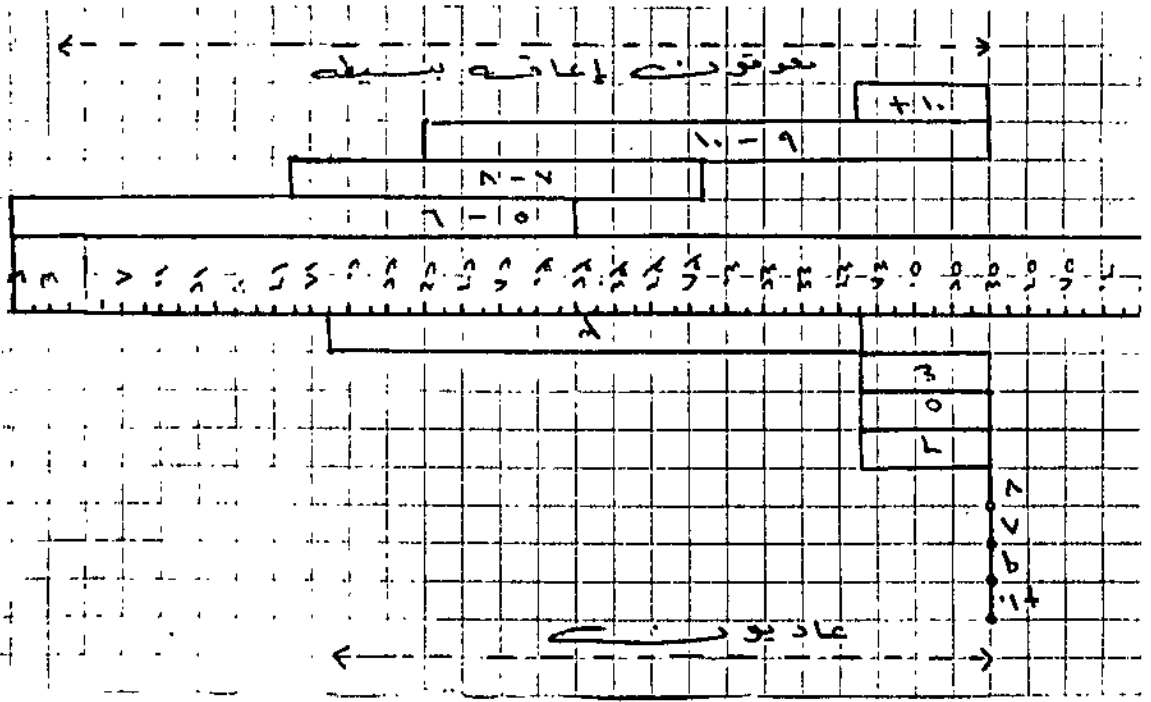
جميع الحقوق محفوظة - مركز بحوث التربية والتعليم - جامعة عمان الإسلامية - عمان - الأردن

| شعبة | رقم | الوظائف الاستقلالية | التطور الجسمي | الاقتصادي | النشاط | التطور اللفوي | الارتسام والوقت | النشاط المهني | التوجيه الذاتي | تعمل المسؤولية | التنشئة الاجتماعية |
|------|-----|------------------------|------------------|-----------|---------|------------------|--------------------|------------------|-------------------|-------------------|-----------------------|
| شعبة | ١٠ | ٥١ - ٤١ | ١١ - ٧١ | ١١ - ٣١ | ١١ - ٤١ | ١١ - ٣١ | ١١ - ٤١ | ١١ - ٤٣ | ١١ - ٥١ | ١١ - ٣٣ | ٣١ - ٥١ |
| | ١٠ | ٤١ - ٣١ | ٠ - ١ | ٥ - ٣١ | ٠ - ١ | ٠ - ١ | ٠ - ١ | ١ - ١ | ١ - ٧ | ٠ - ١ | ٣ - ١١ |
| شعبة | ١٠ | ٧١ - ٤١ | ١٤١ - ٧١ | ١١ - ٣١ | ٤١ | ١١ - ٣١ | ١١ - ٤١ | ٧١ - ٥٣ | ٤١ - ٤١ | ١١ - ٤١ | ٦ - ٧١ |
| | ١٠ | ٤١ - ٣١ | ٠ | ٣ - ٨ | ٠ - ١ | ٠ - ١ | ٠ - ١ | ٠ - ٣ | ٠ - ١ | ٠ - ١ | ١ - ١ |
| شعبة | ٨ | ٤١ - ٤١ | ١٤١ - ٥١ | ٥١ - ٤١ | ٤١ | ٥١ - ٤١ | ٤١ - ٤١ | ٧١ - ٣٤ | ٤١ - ٥١ | ٤١ - ٤٤ | ٤ - ٤١ |
| | ٧ | ٤ - ٤١ | ١٨ - ٧١ | ٤ - ٤ | ٠ | ٤ - ٤ | ٠ - ١ | ٠ - ١ | ٠ - ١ | ٠ - ١ | ١ - ٥ |
| شعبة | ٦ | ٤١ - ٤١ | ١٧١ - ٥١ | ٥١ - ٤١ | ٤١ | ٥١ - ٤١ | ٤١ | ٧١ - ٤٤ | ٤١ - ٥١ | ٤١ - ٤٤ | ٤ - ٤١ |
| | ١ | ٥ - ٤١ | ١٤ - ٧١ | ٤ - ٥ | ٠ | ٤ - ٥ | ٠ | ٠ - ١ | ٠ - ١ | ٠ - ١ | ١ - ٤ |
| شعبة | ١٠ | ٤٣ - ٤٥ | ٤٣ - ٣٥ | ٤٣ - ٥٣ | ٤٣ - ٤٣ | ٤٣ - ٥٣ | ٤٣ - ٤٣ | ٤٣ - ٤٥ | ٤٣ - ٤٣ | ٤٣ - ٤٥ | ٤٣ - ٣٥ |
| | ١٠ | ٤٣ - ٤٥ | ٤٣ - ٣٤ | ٤٣ - ٤٣ | ٤ - ٥١ | ٤٣ - ٤٣ | ٤ - ٤ | ٥ - ٤ | ٥١ - ٣١ | ٤ - ٥ | ٤٣ - ٤٣ |
| شعبة | ١٠ | ٥٣ - ٤٣ | ٣٤ - ٣٥ | ٤٣ - ٣٣ | ٤٣ - ٤٣ | ٤٣ - ٣٣ | ٣٣ - ٤٣ | ٤٣ - ٤٥ | ٤٣ - ٤٣ | ٣٣ - ٤٥ | ٤٣ - ٣٥ |
| | ٩ | ٣٣ - ٤٥ | ٥١ - ٣١ | ٤٣ - ٤٣ | ٤ - ٥١ | ٤٣ - ٤٣ | ٣ - ٤ | ٤ - ٤ | ٤ - ٣١ | ٤ - ٥ | ٤٣ - ٤٣ |
| شعبة | ٨ | ٤٣ - ٣٣ | ٤٣ - ٤٣ | ٤٣ - ٥٣ | ٤٣ - ٤٣ | ٤٣ - ٥٣ | ٤٣ - ٣٣ | ٤٣ - ٤٥ | ٤٣ - ٤٣ | ٤٣ - ٥٥ | ٥٣ - ٤٣ |
| | ٧ | ٤٣ - ٤٣ | ٤٣ - ٤٣ | ٤٣ - ٤٣ | ٠ - ١ | ٤٣ - ٤٣ | ٤ - ٣ | ٤ - ٤ | ٥ - ٣١ | ٤ - ٣ | ٤٣ - ٤٣ |
| شعبة | ٦ | ٤٣ - ٤٣ | ٤٣ - ٤٣ | ٤٣ - ٤٣ | ٤٣ - ٥٣ | ٤٣ - ٤٣ | ٤٣ - ٤٣ | ٤٣ - ٤٣ | ٥٣ - ٥٣ | ٤٣ - ٤٣ | ٥٣ - ٥٣ |
| | ٥ | ٥٣ - ٤٣ | ٤٣ - ٤٣ | ٣ - ٤٣ | ٠ - ١ | ٣ - ٤٣ | ٠ - ١ | ٠ - ٤ | ٤ - ٤ | ٠ - ٤ | ٤ - ٥٣ |

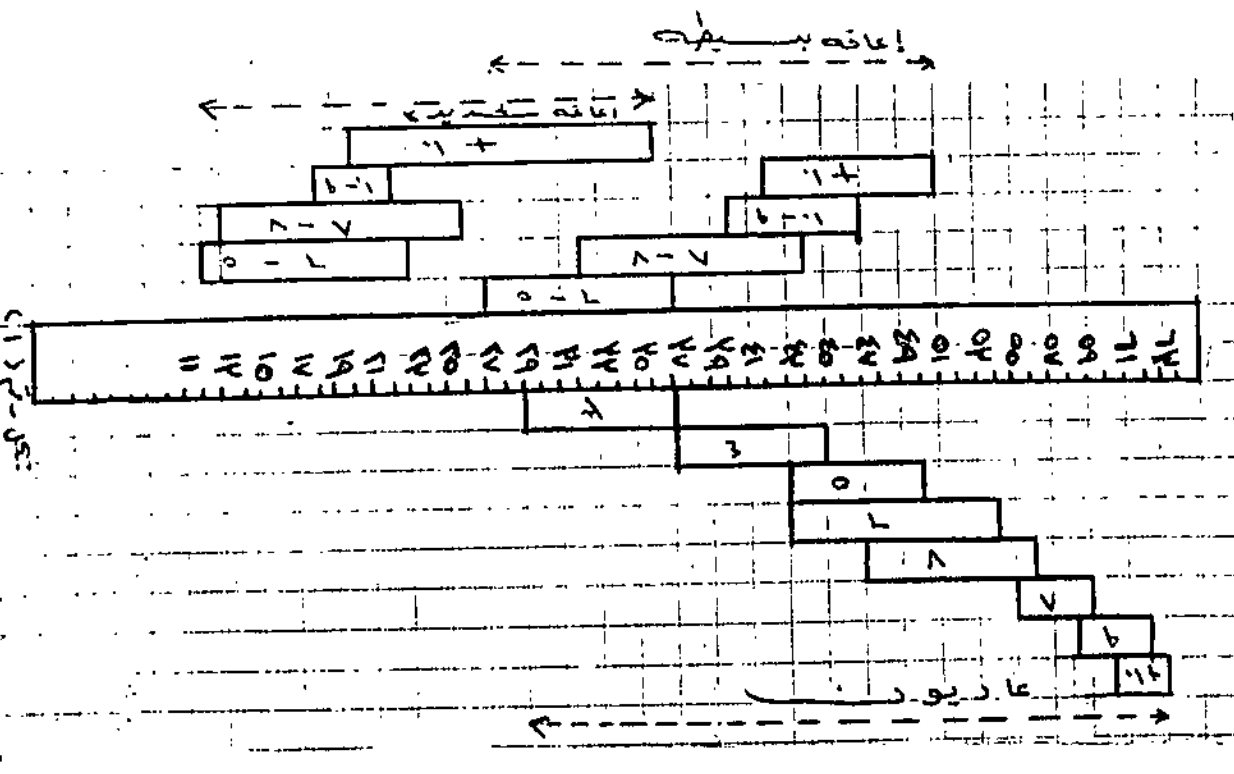
جميع الحقوق محفوظة - مكتبة جامعة عمان - عمان - الأردن

مركز الدراسات والبحوث
 جامعة عمان
 عمان - الأردن

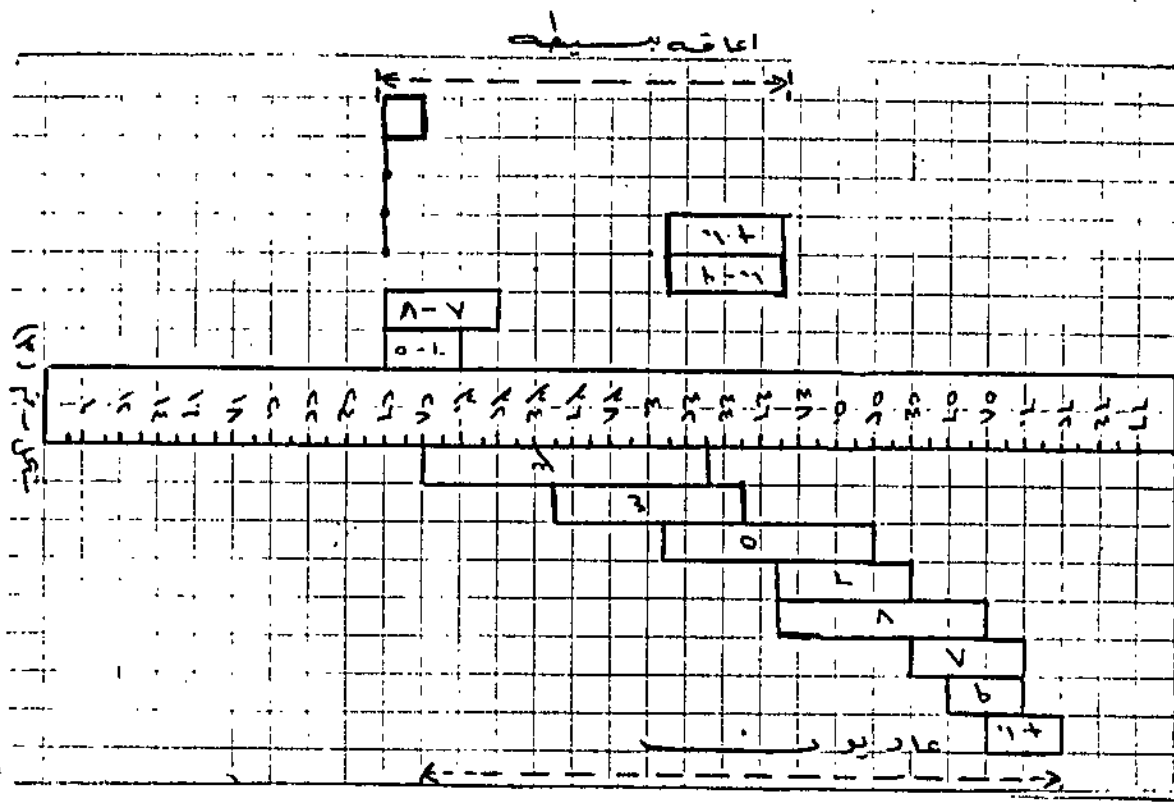
شكل رقم (١٤)



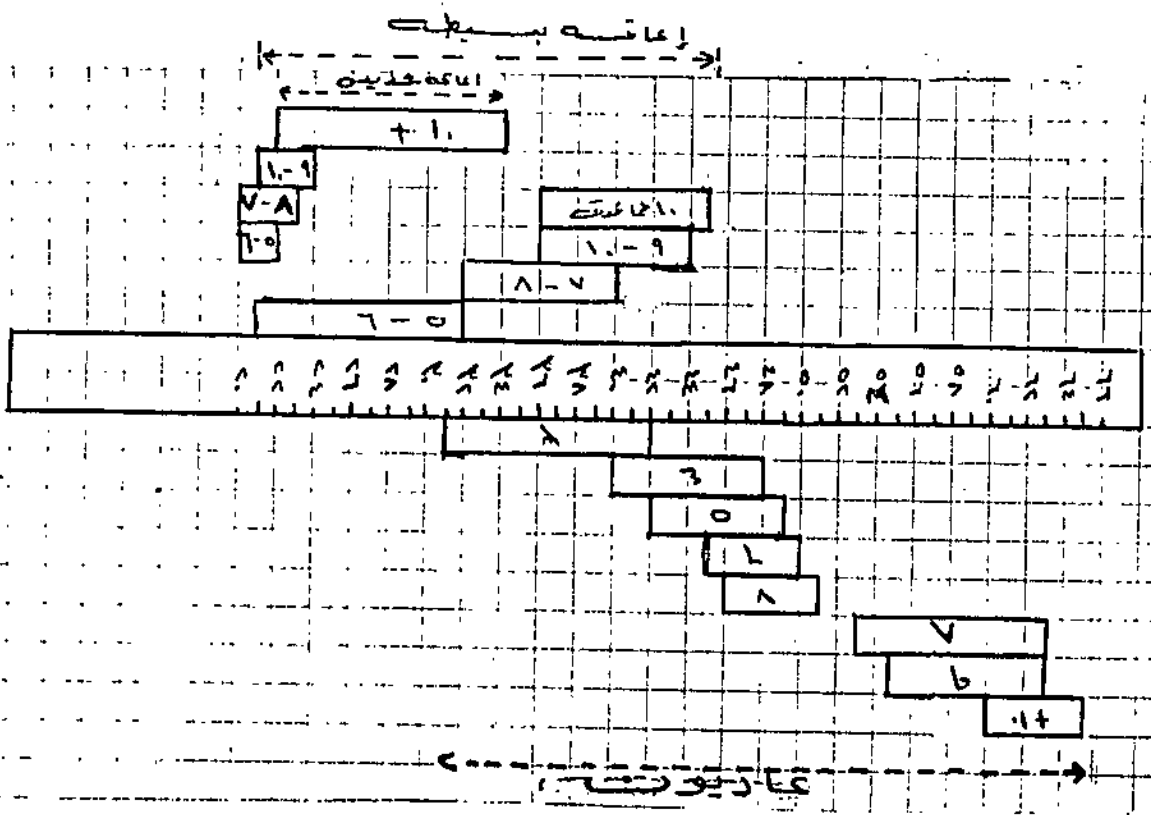
مركز الدراسات والبحوث
 جامعة عمان
 عمان - الأردن



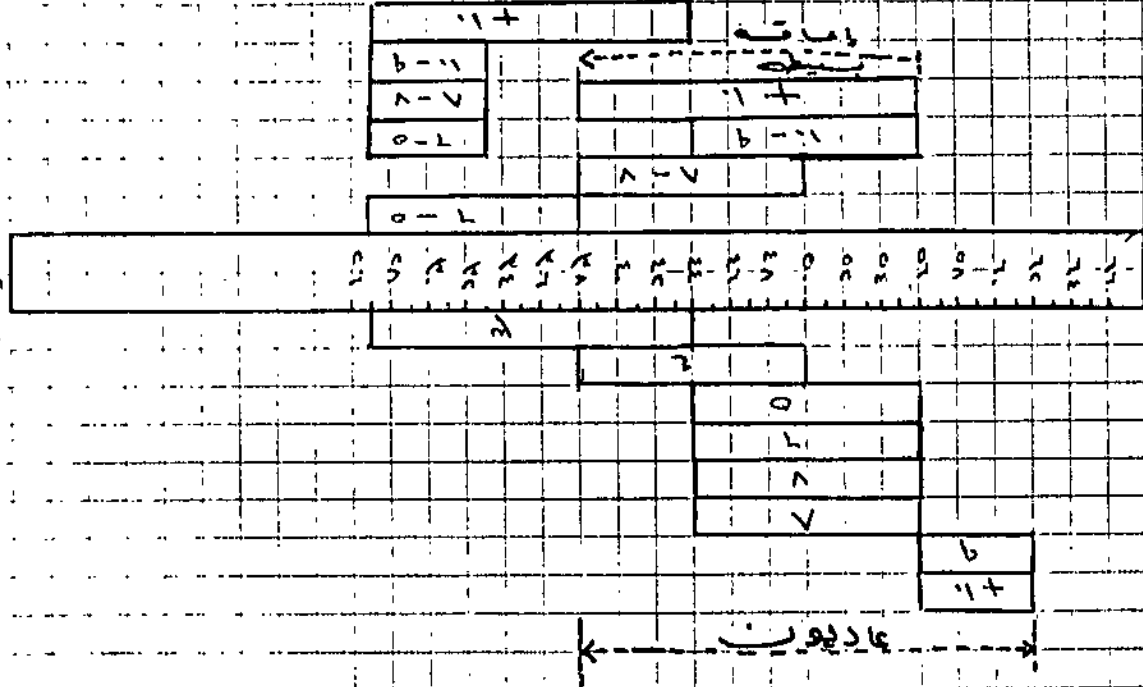
اداء لمن يترك و المبرهنات عقلياً اعاقه بسبب طبعه وانعانه
 سببه جميع المبرهنات التي لم يتركها الا في
 حينها عنه بالدرجة الاولى - جود استاذ الامتياز



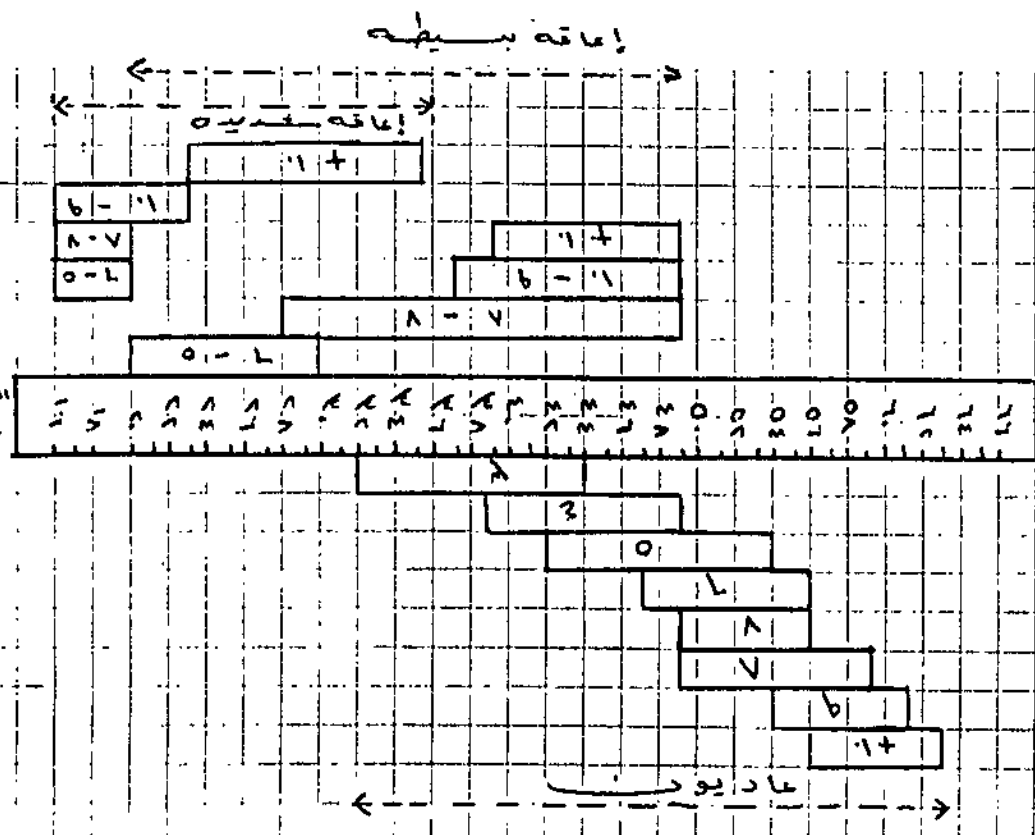
اداء لمن يترك و المبرهنات عقلياً اعاقه بسبب طبعه وانعانه
 سببه جميع المبرهنات التي لم يتركها الا في
 حينها عنه بالدرجة الاولى - جود استاذ الامتياز

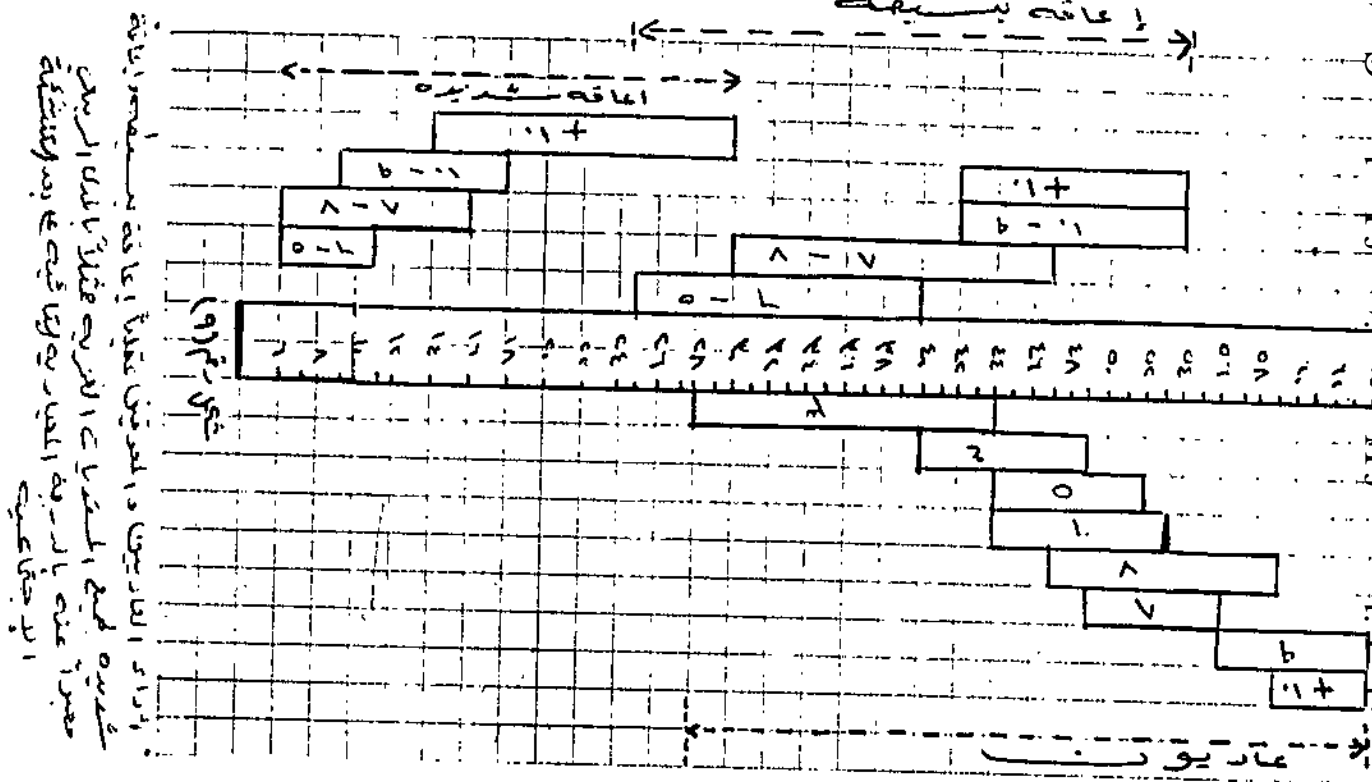


(N) تعاليم
 في اوقات من اوقات العمل والوقت المتاح في اوقات العمل
 في اوقات العمل والوقت المتاح في اوقات العمل
 في اوقات العمل والوقت المتاح في اوقات العمل

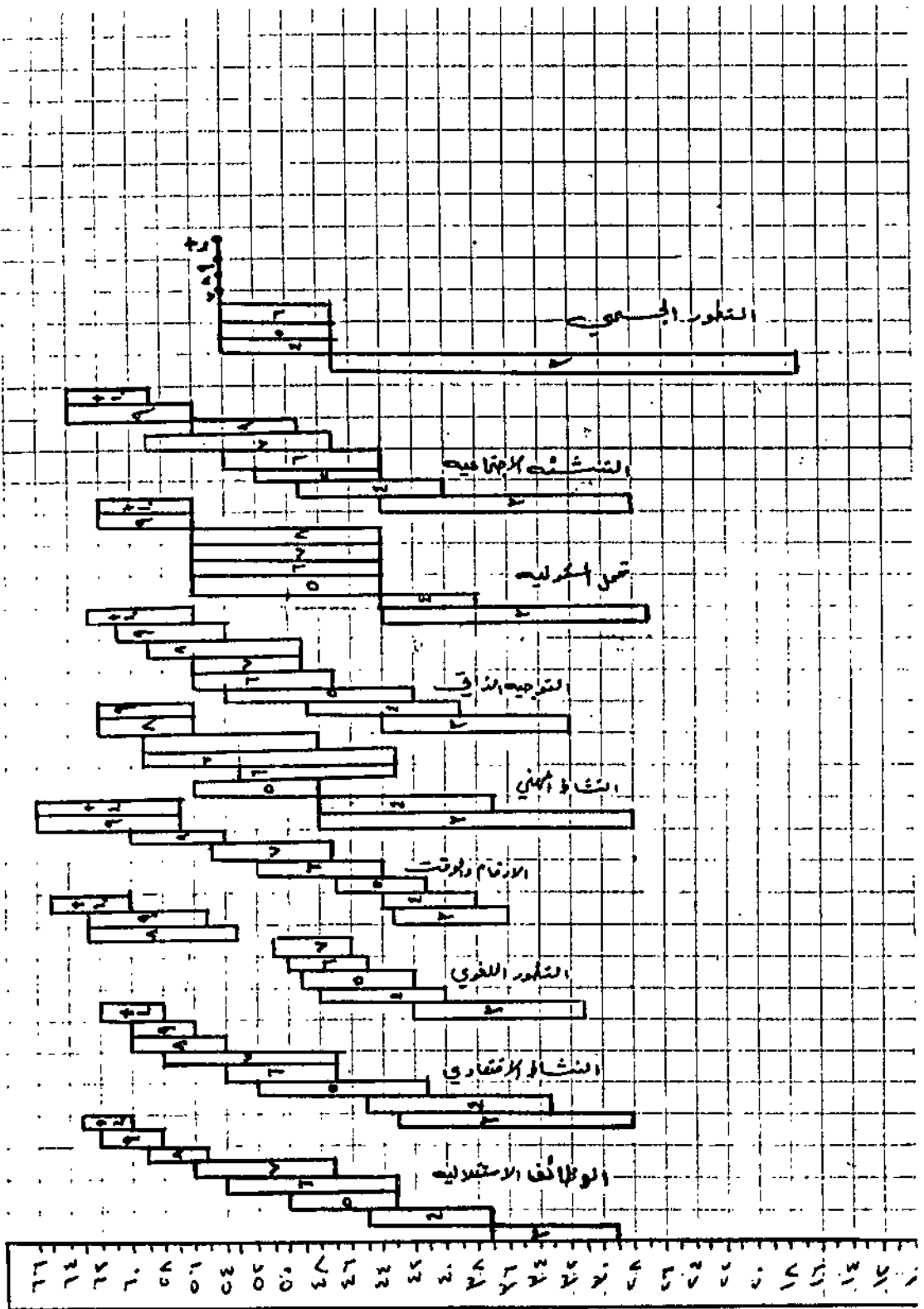


(N) تعاليم
 في اوقات من اوقات العمل والوقت المتاح في اوقات العمل
 في اوقات العمل والوقت المتاح في اوقات العمل
 في اوقات العمل والوقت المتاح في اوقات العمل





شهر - تم (9)
 1 2 3 4 5 6 7 8 9 10 11 12 13 14 15 16 17 18 19 20 21 22 23 24 25 26 27 28 29 30 31 32 33 34 35 36 37 38 39 40 41 42 43 44 45 46 47 48 49 50 51 52



شكل - تم (١)

تحتوي على لائحة الأفراد العاملين لجميع المستويات العربية في الجزء الأول من المقياس مختلفة بالمدى الزمني معبراً عن قيمته بالدولة المصرية إحصائية.

الفصل الرابع

الناقشه

استهدفت هذه الدراسة التوصل الى معايير أردنية لقياس الجمعية الامريكى للسلوك التكييفى بجزئية الاول والثاني دلالة أداء العاديين في مستويات العمر بين " (٣) و (١٠) سنوات " وأداء المعوقين عقليا في مستويات الاعاقة العقلية البسيطة والشديدة ومستويات العمر بين (٥) و (١٠) سنوات .

وضمن اجراءات تطوّر صورة أردنية لقياس الجمعية الامريكى للسلوك التكييفى اخضع القياس لعملية تنقيح قبل استخدامه لاغراض الدراسة الحالية ، حيث تم استبدال الفقرات التي لا تتناسب البيئة الاردنية بفقرات اخرى مناسبة ، وتم التحقق من مجموعة من الاجراءات من صدقه ووثاقته بدلالات تبرز ودرجة مقبولة اعتماد القياس لاغراض استخلاص معايير تصف مستويات الاداء في الفئات التي تشملها الدراسة .

فقد أظهرت نتائج تحليل التباين الاحاد واداء الافراد العاديين في الفئات العمرية المختلفة ان للعلم أنرا ذا دلالة مستوى يقل عن ١٠ ر . على كل ابعاد الجزء الاول من القياس ، وكذلك على جميع ابعاد الجزء الثاني من القياس باستثناء اربعة ابعاد هي : مستوى النشاط ، السلوك النمطي ، استعمال العقاقير ومدى تقبل الاخرين لعاداته الصوتية . وأظهرت نتائج تحليل التباين الثنائي أنه كان لتغير الحالة العقلية (بسيطة ، شديدة) أثر ذو دلالة في مستوى يقل عن ١٠ ر . على جميع ابعاد الجزء الاول من القياس ، وفي بعدى الانسحاب والسلوك النمطي من الجزء الثاني ، وكانت الدلالة في مستوى يقل عن ١٠ ر . في بعد التمرّد من الجزء الثاني ، واما بقية ابعاد الجزء الثاني من القياس فلم تتحقق لها الدلالة في مستوى ١٠ ر . وأظهرت النتائج ايضا ان لتغير العمر اثر ذو دلالة في مستوى يقل عن ١٠ ر . على جميع ابعاد الجزء الاول من القياس ، وكانت الدلالة في مستوى يقل عن ٥ ر . في بعدى التمرّد ومستوى النشاط من الجزء الثاني من القياس ، واما بقية ابعاد الجزء الثاني فلم تتحقق لها الدلالة في مستوى ٥ ر . وبينت النتائج ان هنالك اثرا للتفاعل بين متغيري الحالسة العقلية (بسيطة ، شديدة) والعمر في مستوى دلالة يقل عن ١٠ ر . على بعدى النشاط الاقتصادي والارقام والوقت من الجزء الاول للقياس ، وكانت الدلالة في مستوى يقل عن ٥ ر . على الابعاد التالية : التطور اللغوي ، التوجيه الذاتي وتحمل المسؤولية من الجزء الاول ، واما بقية الابعاد فلم تتحقق لها الدلالة في مستوى ٥ ر .

تؤكد هذه النتائج صدق الجزء الاول من القياس في التمييز بين فئات عمرية مختلفة من العاديين ، وكذلك قدرته على التمييز بين المعوقين عقليا اعاقه بسيطة واعاقه شديدة . وتتفق هذه النتائج مع ما توصلت له دراسة لاجرت ورفاقها سنة (١٩٧٤) ودراسة مالون وكريستيان (١٩٧٤) ودراسة ريس (١٩٧٨) ، ودراسة الروسان (١٩٨١) . وتؤكد هذه النتائج ايضا صدق الجزء الثاني في التمييز بين فئات عمرية مختلفة من العاديين في جميع ابعاد باستثناء الابعاد التالية : مستوى النشاط ، السلوك النمطي ، واستعمال العقاقير ، ومدى تقبل الاخرين لعاداته الصوتية ، وقد يعود عدم تمييز الابعاد السابقة بين مستويات عمرية مختلفة من العاديين الى طبيعة المهمات التي تقيسها تلك الابعاد فهي لا تقيس مهمات نمائية ترتبط بتغير العمر وانما تصف انماط من السلوك المرتبط بحالات مرهبة معينسة .

ولم يميز الجزء الثاني من القياسيين فثني المعوقين عقليا اعاقه بسيطة واعاقه شديدة الا في ثلاثة ابعاد هي الملوك النمطي والانسحاب والتمرد ، وهذه النتيجة تتفق مع ما اشارت اليه لامبرت في دليل القياس مراجعة (١٩٨١) الى انه ليس بالضرورة ان يكون المعوقين عقليا القابلين للتعلم افضل تكيفا من المعوقين عقليا القابلين للتدريب في كل ابعاد الجزء الثاني من القياس .

وتبين النتائج ان الجزء الاول من القياس يتمتع بدلالات صدق افضل مما هي للجزء الثاني من القياس وهذه النتيجة تتفق مع ما توصلت اليه دراسة لامبرت (١٩٨١) في ان معامل الارتباط ما بين نسبة الذكاء والدرجات على الابعاد الفرعية للجزء الاول من القياس اعلى من معامل الارتباط ما بين نسبة الذكاء والدرجات على ابعاد الجزء الثاني من القياس .

وقد يرجع السبب في ان دلالات الصدق للجزء الاول من القياس افضل مساهي للجزء الثاني الى الاختلاف في طبيعة المهمات التي يقيسها الجزئين ، فالجزء الاول من القياس يقيس مهارات ومعارف فردية تتماشى مع المراحل النمائية تعتبر هامة للمحافظة على الاستقلالية ، اما الجزء الثاني فانه يقيس سؤ التكيف الناتج عن الاضطرابات في الشخصية والسلوك ، وتعتبر المهارات والعادات المرتبطة بالمراحل النمائية عاملا مميذا للملوك التكيفي بين العاديين والمعوقين عقليا اكر من تلك التي ترتبط باضطرابات الشخصية والسلوك ، حيث ان العجز في السلوك التكيفي والمرتبط بانخفاض الدرجة لدى الفرد فسي المحافظة على استقلاليتهم امر مؤكد لدى المعوقين عقليا ، الا ان الاضطراب في الشخصية والسلوك شي محتمل وجسود .

وحسبت معاملات الثبات بطريقة الاعادة في عينة مشلة لعينة المعوقين واخرى مشلة لعينة العاديين ، وكذا لك مستخرجت درجة التوافق بين فاحصين مستقلين ولقد تراوحت معاملات الثبات للابعاد الفرعية في الجزء الاول للقياس لدى العاديين ما بين (٠.٦٣٨ - ٠.٩٦) وبمتوسط قدره (٨٣٥ ر) وما بين (٠.٤٧ - ٠.٩٩) وبمتوسط قدره (٧١٤ ر) للجزء الثاني للقياس بطريقة الاعادة . وتراوحت معاملات الثبات للابعاد الفرعية في الجزء الاول للقياس لدى المعوقين ما بين (٠.٦٥٧ - ٠.٩٦٧) وبمتوسط قدره (٨٤٣ ر) وما بين (٠.٥٣١ - ١) وبمتوسط قدره (٥٩٣ ر) للجزء الثاني للقياس بطريقة الاعادة .

اما نتائج درجة التوافق بين فاحصين مستقلين فقد اشارت الى ان الاتفاق التام حصل في ٢٢ ٪ من القياسات وفي ٩٥ ٪ لم يكن الفرق بين تقديري الفاحصين اكر من درجة واحدة ، وهذه القيمة عالية نسبيا تعبر عن درجة مقبولة من ثبات الفاحصين .

يلاحظ ان معاملات الثبات للجزء الاول من القياس متساوية تقريبا لدى المعوقين والعاديين ، الا ان معاملات ثبات الجزء الثاني من القياس اعلى عند العاديين منها عند المعوقين ، كذلك فان معاملات الثبات في الجزء الاول من القياس اعلى من معاملات الثبات للجزء الثاني من القياس ، وقد يعود ذلك الى ان طبيعة الظاهرة المقاسة في الجزء الاول من القياس تتمتع بدرجة من الثبات اكر من تلك التي يقيسها الجزء الثاني من القياس . عموما معاملات الثبات للقياس صورته الاردنية تتفق مع دلالات الثبات الواردة في دليل القياس مراجعة (١٩٧٤) ، ودراسة ريس (١٩٧٨) ، والروسان (١٩٨١) .

ومن اجل استخلاص معايير تشمل مستويات الاداء في فئات العاديين والمعوقين في مستويات العمر التي تشملها الدراسة ، حللت البيانات الناتجة عن تطبيق القياس في الفئات المذكورة بغرض استخلاص قيم مرجعية تصف الاداء يمكن

استخدامها لأغراض المقارنة والتشخيص .

فقد تم حساب التوزيع المثبني لأداء كل مجموعة عمرية من فئات العاديين والمعوقين على أساس ان كل مجموعة تشمل مجموعة مرجعية مستقلة عن غيرها ، ويحدد المستوى الذي يقع فيه فرد ما بمقارنة ادائه بأداء المجموعة التي ينتمي اليها فسي يتغيرى العمر والحالة العقلية ، وتظهر التوزيعات المثبينة لجميع الفئات في الملاحق (٤٣ - ٥٨) .

ولما كان التوزيع المثبني يعتمد على استقلالية كل مجموعة ومعتبرها مجموعة مرجعية قائمة بذاتها فان هذا التوزيع يعبر المقارنة القننة بين مجموعة المعوقين ومجموعة العاديين او مع مستويات الاداء العمرى للعاديين ، الا أنه في كثير من الحالات تظهر الحاجة الى تحديد مستوى الاداء عند فرد يشك بأنه معوق من خلال مقارنة ادائه بأداء العاديين من نفس التدرج العمرى لأدائهم ، وان في مثل هذه المقارنة افتراض ضمني بأن هناك تغييرا متصلا في الاداء بين العاديين والمعوقين وهذا قد لا يتحقق في جميع مستويات الاعاقة وخاصة الشديدة منها . الا انه اذا امكن بناء المدرج العمرى للعاديين بحيث ترسم فيه مستويات تؤلف مقياسا (مرجعيا) واحدا لجميع الفئات من العاديين والمعوقين فإنه يخدم عمليا (في التشخيص) ويصبح الافتراض لمتغير متصل او نقيضه مسألة نظرية لا تتناقض مع الاستخدام العملي للمقياس .

ومن اجل التوصل الى هذا المدرج العمرى أعتبر ان المدى الربيعي للأداء في كل فئة عمرية من العاديين والمعوقين كل مستوى اعاقه معين فضلا للأداء العمرى المميز لتلك الفئة .

وقد تم استخراج المدى الربيعي لكل فئة عمرية من العاديين ولكل فئة عمرية في مستوى اعاقه معين للمعوقين على كل ابعاد من الأبعاد الفرعية للجزء الاول من المقياس ، ولما كانت الأبعاد الفرعية في المقياس تختلف بعدد فقراتها تم تحويل القيمة الدنيا والعليا للمدى الربيعي الى درجات معيارية تائية وذلك من اجل الكشف عن مدى التناظر في الاداء لكل فئة عمرية على الأبعاد المختلفة للمقياس وقد اظهرت النتائج ان أداء كل فئة عمرية من العاديين متناظر تقريبا على جميع ابعاد الجزء الاول من المقياس باستثناء بعد التطهر الجسمي حيث يتساوى أداء الافراد العاديين تماما على هذا البعد (٦) .

وقد تبين ان قيم المدى الربيعي (المعبر عنها بدرجات تائية معيارية) تزداد مع العمر وتشير الى اتجاه واضح النمو في أداء العاديين على ابعاد الجزء الاول من المقياس الا ان هذه الزيادة في هذه القيم كانت قليلة او معدومة غير منتظمة خصوصا لدى المعوقين عقليا اعاقه شديدة على بعض الأبعاد المرتبطة بمهارات معرفية والمشتغلة على عمليات عقلية مجردة من مثل الأرقام والوقت والتطهر اللغوى والنشاط الاقتصادى وهذا يتفق مع ما توجهت اليه لاهميرت سنسنة (١٩٨١) .

وبينت النتائج ان أداء المعوقين عقليا اعاقه شديدة في المستويات العمرية المختلفة يناظر او يقل عن أداء العاديين فئة العمر (٣) في جميع ابعاد الجزء الاول من المقياس . كما ان أداء المعوقين اعاقه بسيطة في فئة العمر (٥ - ٦) نظر او يقل عن أداء العاديين في فئة العمر (٣) في جميع الأبعاد المكونة للجزء الاول من المقياس .

وملاحظ ايضا ان اقصى اداء يصل اليه المعوقين اعاقه بسيطة في الفئات العمرية (٧ - ٨) * (٩ - ١٠) و (١٠) (١٠)
ينظر اداء فئة العمر (٥) من العاديين في الابعاد التالية : النلظ الاقتصادي ، التوجيه الذاتي ، تحمل المسؤولية
التنشئة الاجتماعية ، والوظائف الاستقلالية ، والارقام والوقت .

ومناظر اقصى اداء لهم على بعد ي التطور الجسدي والتطور اللغوي فئة العمر (٤) من العاديين .

ما سبق من نتائج يعتبر دليلا آخر على صدق القياس وتتفق مع ما توصلت له دراسة لاجرت (١٩٨١) * ريس (١٩٧٨)
والروسان (١٩٨١) من حيث قدرته على التمييز بين اداء العاديين والمعوقين ، وكذلك التمييز بين المعوقين اعاقه بسيطة
والمعوقين اعاقه شديدة .

عموما فان النتائج التي تم التوصل اليها صادقة بالدرجة التي وفرتها عينة الدراسة ، ويمكن للأخصائي النفسي ومعلم
التربية الخاصة الاعتماد على القياس بدرجة مقبولة في التوصل الى بيانات ومعلومات يمكن استخدامها لاجراض التشخيص
والصنيف الى مجموعات متجانسة ، وكذلك في تحديد المستوى التربوي المناسب للافراد المعوقين عقليا وفي وضع الخططة
التربوية الفردية وتقييم البرامج المقدمة للمعوقين عقليا مما يتيح المجال لمزيد من البحوث والدراسات حول فعاليته من
حيث استخداماته المتعددة .

واخيرا فان القياس يعتمد بدرجة افضل اذا طبق على عينات اكبر من العاديين والمعوقين عقليا شريطة ان يتم
تصنيفهم الى عاديين ومعوقين استنادا الى مقاييس موضوعية وليس بناء على احكام مؤسسية .

- 105
- Macmillan.D., Mental Retardation in School and Society
U.S.A, Little and Company (Inc.,) 1977.
 - Ehlers. W.H., Krishef, C.H., and Prothero,J.C., An
Introduction to : Mental Retardation: Aprogrammed Text,
U.S.A, Bell and Howell Company, 1973.
 - Sellin D.F. Mental Retardation: Need and Advocacy, U.S.A
Allyn and Bacon, Inc., 1979 .
 - Coleman, J.C., ABnormal Psychology and Modern Life,
U.S.A, Socott, Foresman and Company, 1965
 - Reynolds,M.C., and Brich, J.W., Teaching Exceptional
Children in All Americas Schools, U.S.A,
The Council for Exceptional Children, 1977.
 - Litton, F.W, Education of Trainable Mentally Retarded
Curriculum, Methods, Materials, U.S.A, the
C.V. Mosby Company, 1978 .
 - Ingalls, R.P.Mental Retardation: The Changing Outlook,
U.S.A, John. W.and Sons, Inc., 1978.
 - J.P.GUILFORD, Psychometric Methods, MCGRAW-HILLBOOK COMPANY
Lordon, 1954..
 - Elrousan.F.F., Developing Ajordanian Adaptation of the
American Association on Mental Defeciency
Adaptive behavior Scale: Public School Version
Part I, Unpublished thesis, Michigan State
Univ ersity, 1981.

- 3
- Reyes, E.B., Escala De Conducta Adaptativa: Aspanish Version
of The AAMD Adaptive Behavior Scale,
Unpulished thesis, the Ohiostate University, 1978
 - Dinolo.J.A., Paminsky.P.B, and Sternfeld, E.A, T.M.R.
Performance Profile for Severely and Moderately
Retarded: Teachers Manual , U.S.A. Reporting
Service for Exceptional Children, 1968
 - Banham, K.M., Examiners Manual To Accompany Asocial Competency
Inventory for Adults, U.S.A, Family Life P
Publication , Inc., 1960.
 - Doll, E.A., Vineland Social Maturity Scale, Condensed Manual
of Directions, Minesota American Guidance
Service, Inc., 1965.
 - **Cain.L.F, Levine.S,** and Elzey, F.F., Manual for the Cain-Levine
Social Competancy Scale, U.S.A. Counsuliting
Psychologist Press, Inc., 1963
 - Lambert, N., Windmiller, M., Cole, L. and Figueroa, R.,
AAMD Adaptive Behavior Scale, Public School
Version: Manual (1974 revision) . Washington,
D.C. AAMD, 1975.
 - Nihira,K., Foster. R., Shellhaas, M., Leland.H.AAMD
Adaptive Behavior Scale: Manual (1974 Revision)
Washington, D.C.AAMD, 1975

- Lambert, Win dmilller. M, Tharinger, D. and Cole,L.,
AAMD Adaptive scale school Edition: Adminstration
and Instructional Planning Manual, aservice of
 CTB- McGraw Hill, California, 1981
- Lambert , N., Adaptire Behavior scale school Edition:
Dignostic and Technical Manual, Aservice of
 CTB McGraw- Hill, California, 1981 .
- Foster.R., and Nihara, K., Adaptive Behaviores Ameasure
 of psychiatric Impairment. The American Journal
of Mental Deficiency, 1969: 74 (3),
 401 - 404 .
- Coulter, W., and Morrow, H., Requiring Adaptive Behavior
 Measurement. CEC : Exceptional Children,
 October 1978 .
- Nihara, K., : Enviromental Expectations and Adaptive
 Behavior. Proceedings of The 79th Annual
Convention of The American Psychological
Association, 1971,Vol.6(2), PP : 619- 620
- El Ghatit, (z) ., Innovative Uses of Adaptive Behavior
 Schale in Egypt, Presented at meeting of
American Association on Mental Deficiency,
 Toranto, 1974.
- Malone, R.and Christian, W.P. Adaptive behavior Scale
 as screening measur for spicial-Education
 Placement. American Journal of Mental Deficiency
 1974, 79 (4), PP 367- 371.

- Timking, A. An Attempt to Assess and Predict Adaptive Behavior of Institutionalized Mentally Retarded Client, American Journal of Mental Deficiency, 1980, Vol. 84.No.4,PP 406- 410
- Gardner.J., and Giampa, F Utility of Three Behavioral Indices for Studying Severely and Profoundly Retarded Children, American Journal of Mental Deficiency, 1971 Vol.76,No 3, PP 352-356
- Leland,H. Adaptation, Coping Behavior and Retarded Performance. In P. Mittler (Ed.), Research to Practice in mental Retardation Education and Training. (Vol.11) . London and Tokyo University Park press , 1977.
- Kennett, F.K. Adaptive Behavior and its Assessment.In P. Mittler(Ed), Research to Practice in Mental Retardation Education and Training, (Vol.11) London and Tokyo University Park Press,1977.
- Nihira, K.and Shellhaas, M. Study of Adaptive Behavior Its Rational, Method and Implication in Rehabilitation Programs, Mental Retardation, 1970, Vol. 8,PP 11- 16.

- President's Committee on Mental Retardation; What is
Mental Retardation: Past and Present,
Readings in Special Education, Boston,

Special Learning Corporation 1980
- Huberty, T.J, Koller, J.R., and Ten Brink, T.D, Adaptive
Behavior in the Definition of the Mentally
Retarded, Exceptional Children, Vol.40, No4,
January, 1980, PP:256 - 261.
- Gase, J.C, JR, RaGo and V.William, Stereotyped Behavior
in special Education Teachers, Exceptional
Children, Vol.44, No 5, February, 1978.

- Eyman, R.K., BORTHWICK.S.A, and Miller.C.; Trends in
Maladaptive Behavior of Mentally Retarded
Persons Placed in Community and Institutional
Setting. American Journal of Mental Defocenc
1,81, Vol.85, No 5, 473 - 477
- Ellis.N.R., Bostick, G.E, Moore, S.A., and Taylor.J.J,
A follow up of Severely and Profoundly Mentally
Retarded Children After Short- Term,
Institutionalization, Mental Retardation,
February, 1981, Vol.19, No 1, 31-35.

ملحق (أ)

يبين القسرات التي جرى عليها التعديل والقسرات البديلة

| رقم الفقرة | القسرة كما هي في الصورة المعرّبة | القسرة البديلة |
|------------|--|---|
| ٠١ | استعمال ادوات المائدة يستخدم السكين والشوكة بشكل صحيح ودقيق يستخدم السكين في القطع والدق يستعمل المعلقة والشوكة في تناول الطعام بشكل صحيح يستعمل المعلقة والشوكة مع كبير من الارقاة يستعمل الطعنة مع كبير من الارقاة يأكل باصابعه او يوجب ان يطعمه احد | استعمال ادوات المائدة يستخدم ادوات المائدة (من مثل الشوكة والمعلقة والسكين) بشكل صحيح ودقيق يستخدم السكين في السقشير يستخدم السكين في القطع يستعمل المعلقة مع ارقاة بسيطة يستعمل المعلقة مع كبير من الارقاة يأكل باصابعه او يوجب ان يطعمه شخص اخر |
| ٠٢ | تناول الطعام في الأماكن العامة يطلب وجبات كاملة في المطاعم يطلب وجبات خفيفة مثل الماندي وشات يطلب مشروبات خفيفة من محل بيع المرطبات لا يستطيع ان يطلب وجبات في المطاعم العامة | تناول الطعام في المناسبات الاجتماعية يتناول الطعام مع الضيوف وشارك مشاركة تامة يتناول الطعام مع الضيوف اذ اسكب له في صحنه يتناول الطعام مع الضيوف اذ اسكب له في صحنه ومساعدة شخص آخر لا يمكن تناول الطعام مع الضيوف وتم ابعاده هن الموقف بالعادة |
| ٠٤ | يستخدم مناديل السفر بشكل غير صحيح يأخذ الطعام من صحن الاخرين | يدأ في تناول الطعام دون ان ينتظر غيره يأخذ الطعام من امام الاخرين |
| ١٠ | يرتدي ملابس الوانها متنافرة اذا لم يبينه الى ذلك لا يعرف الفرق بين حذاء العمل وحذاء المناسبات لا يختار لباسا مختلفا للمناسبات الرسمية وغير الرسمية | ازرار وسحابات ملابسه باستمرار مفتوحة لا يعرف الفرق بين الجزمة والحذاء العادي وحذاء الرياضة لا يختار لباسا مناسباً للمناسبات الاجتماعية (الاعراس، الاعياد... الخ) |
| ٠١٥ | ينتقل مسافات طويلة بين البلدان بالباص او الطائرة | ينتقل مسافات طويلة بين البلدان بالباص |
| ٠١٧ | يعالج الاصابات البسيطة مثل الجروح والحروق يعرف كيف واين يلجأ الى الطبيب او طبيب الاسنان عند الحاجة | يتصرف في حالة الاصابات البسيطة مثل الجروح والحروق يعرف كيف ومتى يتناول بعض العقاقير المسككة مثل الاسبرين |

تابع ملحق رقم (أ)

| رقم الفقرة | الفقرة كما هي في الصورة المعرسة | الفقرة البديلية |
|------------|--|---|
| ٢٤ | <p><u>التعامل بالنقود</u></p> <p>يستعمل الخدمات المصرفية معتمداً على نفسه</p> <p>يمكنه فك النقود بشكل صحيح ولكنه لا يستعمل الخدمات المصرفية</p> <p>يمكنه تجميع فئات القطع النقدية المختلفة ليكون دينار واحد</p> <p>يستعمل النقود ولكنه لا يستطيع فك النقود بشكل صحيح</p> <p>لا يستعمل النقود</p> | <p><u>التعامل بالنقود</u></p> <p>يمكنه تجميع فئات القطع المختلفة ليكون عشرين دينار</p> <p>يتعرف على كافة القطع النقدية الورقية (العشرين دينار ، العشر دينار ، الخمسة دنانير ، الدينار النصف دينار)</p> <p>يتعرف على كل القطع النقدية المعدنية (النصف دينار ، الربع ، العشر قروش ، الشلن ، القرشين ونصف ، القرش ، التعريفة)</p> <p>يستعمل النقود ولكنه لا يستطيع فك النقود</p> <p>لا يستعمل النقود</p> |
| ٢٥ | <p><u>تنظيم الميزانية</u></p> <p>أ . يضع ميزانية توزع على اوجه الصرف المختلفة كالمواصلات والواجبات ، الخ</p> <p>ج . يصرف النقود بنوع من التخطيط المسبق</p> <p>د . يتحكم (يحدد) المجالات التي يمكن ان ينفق فيها .</p> | <p><u>تنظيم الميزانية</u></p> <p>أ . يوزع مصروفه اليومي على اوجه الصرف المختلفة (كالمواصلات وغيرها)</p> <p>ج . يوزع بمقدار مصروفه اليومي .</p> <p>د . يهرف مصدر مصروفه</p> |
| ٢٧ | <p><u>الشراء</u></p> <p>يشترى كل ملابس بنفسه</p> <p>يشترى ملحقات ملابس بنفسه (حزام ، ربطه ، الخ)</p> | <p>يختار ملابس بنفسه</p> <p>يشترى ادواته المدرسية بنفسه</p> |
| ٣٦ | <p>و . يملأ البيانات الرئيسية في نموذج (طلب عمل) بشكل معقول</p> | <p>و . يستطيع كتابة البيانات الاولية المتعلقة به</p> |
| ٤٧ | <p>أ . ينظم وقت فراغه بدرجة عالية ومناسبة</p> <p>ج . ينظم وقت فراغه بمستوى بسيط وقبول</p> | <p>أ . يقوم باعمال هادفة في وقت فراغه (من مثل القراءة مشاهدة التلفزيون ، دعوة اصدقاء)</p> <p>ج . ينجز الكثير من المهمات في وقت فراغه دون الانشغال بمهمة واحدة دون الاخرى</p> |

ملحق رقم (١)

نتائج تحليل التباين الاحادي للدرجة على بعد الوظائف الاستقلالية لتغير العمر في عينة الافراد العاديين

| مصدر التباين | مجموع المربعات | درجات الحرية | متوسط المربعات | قيمة الاحصائي |
|----------------|----------------|--------------|----------------|---------------|
| بين المجموعات | ٢٢٣٦٤٠.٩٣ | ٧ | ٣١٩٤٨.٧٠ | xx ٦٢,٥١٢ |
| داخل المجموعات | ٧٧٩٣٠.٣٥ | ١٥٢ | ٥١٢٦.٣٦ | |
| الكلية | ٣٠١٥٧ | ١٥٩ | | |

xx الدلالة في مستوى يقل عن ٠.٠١
x الدلالة في مستوى يقل عن ٠.٠٥

ملحق رقم (٢)

نتائج تحليل التباين الاحادي للدرجة على بعد التطور الجسمي لتغير العمر في عينة الافراد العاديين

| مصدر التباين | مجموع المربعات | درجات الحرية | متوسط المربعات | قيمة الاحصائي |
|----------------|----------------|--------------|----------------|---------------|
| بين المجموعات | ١٣٨٧٧.٥ | ٧ | ١٩٨٢.٥ | xx |
| داخل المجموعات | ١٥٥ | ١٥٢ | ١.٠٢ | ١٩,٤٤١ |
| الكلية | ٢٩٣٧٧.٥ | ١٥٩ | | |

xx الدلالة في مستوى يقل عن ٠.٠١
x الدلالة في مستوى يقل عن ٠.٠٥

ملحق رقم (٣)

نتائج تحليل التباين الاحادي للدرجة على بعد النشاط الاقتصادي لتغير العمر في عينة الافراد العاديين

| مصدر التباين | مجموع المربعات | درجات الحرية | متوسط المربعات | قيمة الاحصائي في |
|----------------|----------------|--------------|----------------|------------------|
| بين المجموعات | ٢٢٥٥٠٥٧٥ | ٧ | ٣٢٢٢٢٢٥ | xx |
| داخل المجموعات | ١٣٦٢٢٠٢ | ١٥٢ | ٨٩٦٦١ | ٣٥٩٩٥٥ |
| الكلي | ٣٦١٧٢٧٧٥ | ١٥٩ | | |

xx الدلالة في مستوى يقل عن ٠.٠١

x الدلالة في مستوى يقل عن ٠.٠٥

ملحق رقم (٤)

نتائج تحليل التباين الاحادي للدرجة على بعد التطور اللغوي لتغير العمر في عينة الافراد العاديين

| مصدر التباين | مجموع المربعات | درجات الحرية | متوسط المربعات | قيمة الاحصائي في |
|----------------|----------------|--------------|----------------|------------------|
| بين المجموعات | ٦٦١٥٠٢ | ٧ | ٩٤٥٠٠٢٨ | xx |
| داخل المجموعات | ٣٤٢٥٠٩ | ١٥٢ | ٢٢٢٥٣٨ | ٨١٩٩٢٨ |
| الكلي | ١٠٠٤١١١ | ١٥٩ | | |

xx الدلالة في مستوى يقل عن ٠.٠١

x الدلالة في مستوى يقل عن ٠.٠٥

ملحق رقم (٥)

نتائج تحليل التباين الاحادي للدرجة على بعد الارقام والوقت لتغير العمر في عينة العاديين

| صدر التباين | مجموع المربعات | درجات الحرية | متوسط المربعات | قيمة الاحصائي |
|----------------|----------------|--------------|----------------|---------------|
| صدر المجموعات | ١٥٢٩٩٧٥ | ٧ | ٢١٨٥٦٧ | |
| داخل المجموعات | ٥٧٣ | ١٥٢ | ٣٧٧٦٩ | xx ٥٧٣٩٧٩ |
| الكلية | ٢١٠٢٩٧٥ | ١٥٩ | | |

xx الدلالة في مستوى يقل عن ٠.٠١
x الدلالة في مستوى يقل عن ٠.٠٥

ملحق رقم (٦)

نتائج تحليل التباين الاحادي للدرجة على بعد النشاط المهني لتغير العمر في عينة العاديين

| صدر التباين | مجموع المربعات | درجات الحرية | متوسط المربعات | قيمة الاحصائي |
|----------------|----------------|--------------|----------------|---------------|
| بين المجموعات | ٦٦١٨٤٣ | ٧ | ٩٤٥٤٩ | |
| داخل المجموعات | ١٠٤١٧٥ | ١٥٢ | ٦٨٥٣ | xx ١٣٧٧٩٥ |
| الكلية | ١٧٠٣٥٩٣ | ١٥٩ | | |

xx الدلالة في مستوى يقل عن ٠.٠١
x الدلالة في مستوى يقل عن ٠.٠٥

نتائج تحليل التباين الاحادي للدرجة علي بعد التوجيه (٧) الذاتي لتغير العمر في
عينة العاديين

| مصدر التباين | مجموع المربعات | درجات الحرية | متوسط المربعات | قيمة الاحصائي |
|----------------|----------------|--------------|----------------|---------------|
| بين المجموعات | ١٢٤٤٩٤٧٥ | ٧ | ١٧٧٩٢٨٢ | |
| داخل المجموعات | ١٥٦٤٩٣ | ١٥٢ | ١٠٩٢٩ | xx ١٧٩٢٧٤ |
| الكلية | ٢٨٠٨٩٧٧٥ | ١٥٩ | | |

xx الدلالة في مستوى العينة اقل من ٠.٠١
x الدلالة في مستوى العينة اقل من ٠.٠٥

ملحق رقم (٨)

نتائج تحليل التباين الاحادي للدرجة علي بعد تحمل المسؤولية لتغير العمر في
عينة العاديين

| مصدر التباين | مجموع المربعات | درجات الحرية | متوسط المربعات | قيمة الاحصائي |
|----------------|----------------|--------------|----------------|---------------|
| بين المجموعات | ٢٢١٩٤٧٥ | ٧ | ٣١٧٢٣٩ | |
| داخل المجموعات | ٢٣٨٩٣ | ١٥٢ | ١٥٦٧ | xx ٢٠٩١٨١ |
| الكلية | ٤٥٩٩٧٧٥ | ١٥٩ | | |

xx الدلالة في مستوى العينة اقل من ٠.٠١
x الدلالة في مستوى العينة اقل من ٠.٠٥

ملحق رقم (٩)

نتائج تحليل التباين الاحادي للدرجة على بعد التنشئة الاجتماعية لتغير العمر في
عينة العاديين

| مصدر التباين | مجموع المربعات | درجات الحرية | متوسط المربعات | قيمة الاحصائي |
|----------------|----------------|--------------|----------------|---------------|
| بين المجموعات | ١٤٥٨٧٦ | ٧ | ٢٠٨٣٢١ | |
| داخل المجموعات | ١٣٥٥٨٨ | ١٥٢ | ٨٧٩١٩ | xx ٢٣٣٢٦٠ |
| الكلية | ٢٨١٤٦٤ | ١٥٩ | | |

xx الدلالة في مستوى العينة اقل من ٠.٠١

x الدلالة في مستوى العينة اقل من ٠.٠٥

ملحق رقم (١٠)

نتائج تحليل التباين الاحادي للدرجة على بعد المد وانيسة لتغير العمر في
عينة العاديين

| مصدر التباين | مجموع المربعات | درجات الحرية | متوسط المربعات | قيمة الاحصائي |
|----------------|----------------|--------------|----------------|---------------|
| بين المجموعات | ١٠٣٣٧٨٨١ | ٧ | ١٤٧٧٦٩٧ | |
| داخل المجموعات | ٣٨٦٨٧٢٧٧ | ١٣٦ | ٢٨٣٤٤٣ | xx ٥١٩٢٧ |
| الكلية | ٤٩٠٢٥١٥٩ | ١٤٣ | | |

xx الدلالة في مستوى العينة اقل من ٠.٠١

x الدلالة في مستوى العينة اقل من ٠.٠٥

ملحق رقم (١١)

نتائج تحليل التباين الاحادي للدرجة علسى بعد السلوك اللاجتماعي لتغير العمر في عينتا العاديين

| مصدر التباين | مجموع المربعات | درجات الحرية | متوسط المربعات | قيمة الاحصائي ف |
|----------------|----------------|--------------|----------------|--------------------|
| بين المجموعات | ١٢٤٢ | ٧ | ١٧٨,١٤٢ | XX ٣,٦١٦ |
| داخل المجموعات | ٦٦٩٩,٨٨٨ | ١٣٦ | ٤٩,٢٦٣ | |
| الكلسي | ٧٩٤٦,٨٨٨ | ١٤٣ | | |

xx الدلالة في مستوى العينة اقل من ٠.٠١

x الدلالة في مستوى العينة اقل من ٠.٠٥

ملحق رقم (١٢)

نتائج تحليل التباين الاحادي للدرجة على بعد التردد لتغير العمر في عينة العاديين

| مصدر التباين | مجموع المربعات | درجات الحرية | متوسط المربعات | قيمة الاحصائي ف |
|----------------|----------------|--------------|----------------|--------------------|
| بين المجموعات | ٥١٨,٤٣٧ | ٧ | ٧٤,٠٦٢ | XX ٣,٤٣٩ |
| داخل المجموعات | ٢٩٢٨,٧٢٢ | ١٣٦ | ٢١,٥٣٤ | |
| الكلسي | ٣٤٤٧ | ١٤٣ | | |

الدلالة في مستوى العينة اقل من ٠.٠١

الدلالة في مستوى العينة اقل من ٠.٠٥

ملحق رقم (١٣)

نتائج تحليل التباين الأحادي على بعد درجة الثقة به لتغير العمر في عينة العاديين

| مصدر التباين | مجموع المربعات | درجات الحرية | متوسط المربعات | قيمة الاحصائي " ف " |
|----------------|----------------|--------------|----------------|------------------------|
| بين المجموعات | ٨١ ر ٣٨١ | ٧ | ١١ ر ٦٢٥ | XX٣ ر ١٦٦ |
| داخل المجموعات | ٥٠٠ ر ٥٥٥ | ١٣٦ | ٣ ر ٦٧٦ | |
| الكلية | ٥٨١ ر ٤٣٧ | ١٤٣ | | |

الدلالة في مستوى اقل من ٠.٠١

الدلالة في مستوى اقل من ٠.٠٥

ملحق رقم (١٤)

نتائج تحليل التباين الأحادي للدرجة على بعد الانحباب لتغير العمر في عينة العاديين

| مصدر التباين | مجموع المربعات | درجات الحرية | متوسط المربعات | قيمة الاحصائي " ف " |
|----------------|----------------|--------------|----------------|------------------------|
| بين المجموعات | ٦٠ ر ٥٢٧ | ٧ | ٨ ر ٦٤٦ | XX٥ ر ٥٢٩ |
| داخل المجموعات | ٢١٠ ر ٧٧٧ | ١٣٦ | ١ ر ٥٤٩ | |
| الكلية | ٢٧١ ر ٣٠٥ | ١٤٣ | | |

الدلالة في مستوى اقل من ٠.٠١

الدلالة في مستوى اقل من ٠.٠٥

ملحق رقم (١٥)

نتائج تحليل التباين الأحادي على بعد السلوك النمطي لتغير العمر في عينة العاديين

| مصدر التباين | مجموع المربعات | درجات الحرية | متوسط المربعات | قيمة الاحصائي " ف " |
|----------------|----------------|--------------|----------------|------------------------|
| بين المجموعات | ١١٨٨٢٦ | ٧ | ١٧٦٨٩ | |
| داخل المجموعات | ٤٣٧٨٣٣ | ١٣٦ | ٣٢٢١٩ | ٠.٥٢٤ |
| الكلية | ٤٤٩٧٦٥٩ | ١٤٣ | | |

الدلالة في مستوى اقل من ٠.٠١

الدلالة في مستوى اقل من ٠.٠٥

ملحق رقم (١٦)

نتائج تحليل التباين الأحادي على بعد العادات الشخصية غير المناسبة لتغير العمر في عينة العاديين

| مصدر التباين | مجموع المربعات | درجات الحرية | متوسط المربعات | قيمة الاحصائي " ف " |
|----------------|----------------|--------------|----------------|------------------------|
| بين المجموعات | ٥٦٣٠٤٤٤ | ٧ | ٨٠٠٦٣ | |
| داخل المجموعات | ٣١٣٧٧٧٧ | ١٣٦ | ٢٢٣٠٧ | ٠.٤٩٤ |
| الكلية | ٣٧٠٠٢٢٢ | ١٤٣ | | |

الدلالة في مستوى اقل من ٠.٠١

الدلالة في مستوى اقل من ٠.٠٥

ملحق رقم (١٧)

نتائج تحليل التباين الاحادي للدرجة على بعد مدى تقبل الاخرين لعاداته الصوتية
لتغير العمر في عينة العاديين

| مصدر التباين | مجموع المربعات | درجات الحرية | متوسط المربعات | قيمة الاحصائي " ف " |
|----------------|----------------|--------------|----------------|------------------------|
| بين المجموعات | ١٧٢٤٤٤ | ٧ | ٢٢٤٩٢ | |
| داخل المجموعات | ١٩٩٢١١١ | ١٣٦ | ١٢٤٦٤ | ١٢٧٠٢ |
| الكلي | ٢١٦٢٥٥٦ | ١٤٣ | | |

xx الدلالة في مستوى اقل من ٠.٠١
x الدلالة في مستوى اقل من ٠.٠٥

ملحق رقم (١٨)

نتائج تحليل التباين الاحادي للدرجة على بعد مدى قبول العادات لتغير العمر في عينة العاديين

| مصدر التباين | مجموع المربعات | درجات الحرية | متوسط المربعات | قيمة الاحصائي " ف " |
|----------------|----------------|--------------|----------------|------------------------|
| بين المجموعات | ١٧٩٢١٧٢ | ٧ | ٢٥٢٧١٠ | |
| داخل المجموعات | ٩٤٩٢٣٣٣ | ١٣٦ | ٦٩١٨٠ | xx ٣٢٦٨٣ |
| الكلي | ١١٢٩٢٣٠٥ | ١٤٣ | | |

xx الدلالة في مستوى اقل من ٠.٠١
x الدلالة في مستوى اقل من ٠.٠٥

ملحق رقم (١٩)

نتائج تحليل التباين الاحادي للدرجة على بعد مستوى النشاط لمتغير العمر في عينة العاديين

| مصدر التباين | مجموع المربعات | درجات الحرية | متوسط المربعات | قيمة الاحصائي "ف" |
|----------------|----------------|--------------|----------------|----------------------|
| بين المجموعات | ١٩٢٢١٥ | ٧ | ٢٧٧٤٥ | |
| داخل المجموعات | ٣٤٤٩٦١١ | ١٣٦ | ٢٥٣٦٨ | ١٧٠٨٣ |
| الكلي | ٣٦٤١٨٢٦ | ١٤٣ | | |

xx الدلالة في مستوى اقل من ٠.٠١

x الدلالة في مستوى اقل من ٠.٠٥

ملحق رقم (٢٠)

نتائج تحليل التباين الاحادي للدرجة على بعد السلوك المرضي لمتغير العمر في عينة العاديين

| مصدر التباين | مجموع المربعات | درجات الحرية | متوسط المربعات | قيمة الاحصائي "ف" |
|----------------|----------------|--------------|----------------|----------------------|
| بين المجموعات | ٦٧٨٢٣٢٦ | ٧ | ٩٦٨٩٠٣ | |
| داخل المجموعات | ٢٥٦٤٩٠٥ | ١٣٦ | ١٨٨٨٥٦ | xx ٥١٣٨ |
| الكلي | ٣٢٤٧٢٣٢٦ | ١٤٣ | | |

xx الدلالة في مستوى اقل من ٠.٠١

x الدلالة في مستوى اقل من ٠.٠٥

ملحق رقم (٢١)

نتائج تحليل التباين الاحادي للدرجة على بعد استعمال العقاير لتغيير العمر في عينة العاديين

| مصدر التباين | مجموع المربعات | درجات الحرية | متوسط المربعات | قيمة الاحصائي " ف " |
|----------------|----------------|--------------|----------------|---------------------|
| بين المجموعات | ٠.٠٤٨٨١ | ٧ | ٠.٠٠٠٦٩٤٤ | |
| داخل المجموعات | ٠.٠٩٤٤ | ١٣٦ | ٠.٠٠٠٦٩٤٤ | ١ |
| الكلية | ٠.٠٩٩٣ | ١٤٣ | | |

xx الدلالة في مستوى اقل من ٠.٠١

x الدلالة في مستوى اقل من ٠.٠٥

ملحق رقم (٢٢)

نتائج تحليل التباين الثنائي (٢ x ٤) لتغيير العمر والحالة العقلية (اعاقه بسيطة ، اعاقه شديده) للدرجة على بعد الوظائف الاستقلالية

| مصدر التباين | مجموع المربعات | درجة الحرية | متوسط المربعات | قيمة الاحصائي " ف " |
|------------------------|----------------|-------------|----------------|---------------------|
| الحالة العقلية | ١٣٠٦٨٠٧٧٤ | ١ | ١٣٠٦٨٠٧٣٤ | xxx ١٢٦٠٥٢ |
| العمر | ٤١١٦٦٦١٣ | ٣ | ١٣٧٢٢٢٠٤ | xxx ١٣٢٣٥ |
| العمر x الحالة العقلية | ٣٩٠٥٠٠٨ | ٣ | ١٣٠١٦٦٩ | ١٢٢٥٦ |
| الخطأ | ٨١٩٠٥٠٤ | ٧٩ | ١٠٣٢٦٧٧ | |
| الكلية | ٢٩٣٤٠٥٩٨ | ٨٦ | ٣٤١٢١٠ | |

xxx مستوى الدلالة يقل عن ٠.٠٠٠١

xx مستوى الدلالة يقل عن ٠.٠١

x مستوى الدلالة يقل عن ٠.٠٥

ملحق رقم (٢٣)

نتائج تحليل التباين الثنائي (٢ x ٤) لمتغيري العمر والحالة العقلية (اعاقه بسيطه اعاقه شديده)
لدرجة علي بعد التطور الجسمي

| مصدر التباين | مجموع المربعات | درجات الحرية | متوسط المربعات | قيمة الاحصائي " ف " |
|------------------------|----------------|--------------|----------------|---------------------|
| الحالة العقلية | ٤٧٩٧٧١٨ | ١ | ٤٧٩٧٧١٨ | xxx ٣٢٧٠٦٧ |
| العمر | ٢٤٥٧٢٦٣ | ٣ | ٨١٧٧٥٤ | xx ٥٤٦٥ |
| العمر x الحالة العقلية | ٥٧٠٦٣ | ٣ | ١٩٦٨٧ | ٠١١٣ |
| الخطأ | ١١٨١٧٨٢١ | ٧٩ | ١٤٧٩٦٠ | |
| الكللي | ٢٠٧١٧٧٤٠ | ٨٦ | ٢٤٧٠٩٠ | |

xxx مستوى الدلالة يقل عن ٠.٠٠١ ر.
xx مستوى الدلالة يقل عن ٠.٠١ ر.
x مستوى الدلالة يقل عن ٠.٠٥ ر.

ملحق رقم (٢٤)

نتائج تحليل التباين الثنائي (٢ x ٤) لمتغيري العمر والحالة العقلية (اعاقه بسيطة + اعاقه شديده)
لدرجة علي بعد النشاط الاقتصادي

| مصدر التباين | مجموع المربعات | درجات الحرية | متوسط المربعات | قيمة الاحصائي " ف " |
|------------------------|----------------|--------------|----------------|---------------------|
| الحالة العقلية | ٥٦٦٧٨١٠ | ١ | ٥٦٦٧٨١٠ | xxx ١٣٩٧٩٧٦ |
| العمر | ٢٦٣٧١٧٩ | ٣ | ٨٧٧٣٢٢ | xxx ٢١٧٦٦٦ |
| العمر x الحالة العقلية | ٢١٩٧٤٣٥ | ٣ | ٧٣١٤٥ | xxx ١٨٧٠٦٣ |
| الخطأ | ٣١٩٧٨٩٩ | ٧٩ | ٤٧٠٤٩ | |
| الكللي | ١٥٢٤٧٤٠٦ | ٨٦ | ١٧٧٧٢٦ | |

xxx مستوى الدلالة يقل عن ٠.٠٠١ ر.
xx مستوى الدلالة يقل عن ٠.٠١ ر.
x مستوى الدلالة يقل عن ٠.٠٥ ر.

ملحق رقم (٢٥)

نتائج تحليل التباين الثنائي (٢ X ٤) لتغيرى العمر والحالة العقلية (اعاقة بسيطة + اعاقة شديدة) للدرجة على بعد التطور اللغوى

| مصدر التباين | مجموع المربعات | درجات الحرية | متوسط المربعات | قيمة الاحصائي F |
|-----------------------|----------------|--------------|----------------|--------------------|
| الحالة العقلية | ٢٠٠٣٦٢٥ | ١ | ٢٠٠٣٦٢٥ | XXX ١١٥٦٣٧٢ |
| العمر | ٦٧٧٦٩٧٢ | ٣ | ٢٢٥٦٩٩١ | XXX ١٣٦٠١٣ |
| العمر والحالة العقلية | ١٧٦٦٩٤٨ | ٣ | ٥٨٦٩٨٢ | X ٣٦٣٩٦ |
| الخطأ | ١٣٧١٦٦٨ | ٧٩ | ١٧٣٢٦٢ | |
| الكلي | ٤٧٨٣٦٠١٢ | ٨٦ | ٥٥٦٦١٦ | |

XXX مستوى الدلالة يقل عن ٠.٠٠٠١

XX مستوى الدلالة يقل عن ٠.٠١

X مستوى الدلالة يقل عن ٠.٠٥

ملحق رقم (٢٦)

نتائج تحليل التباين الثنائي (٢ X ٤) لتغيرى العمر والحالة العقلية (اعاقة بسيطة + اعاقة شديدة) للدرجة على بعد الارقام والوقت

| مصدر التباين | مجموع المربعات | درجات الحرية | متوسط المربعات | قيمة الاحصائي F |
|-----------------------|----------------|--------------|----------------|--------------------|
| الحالة العقلية | ١٨٤٦٥٩٦ | ١ | ١٨٤٦٥٩٦ | XXX ١٠٦٦٤٦٦ |
| العمر | ٤٩٦٠٣١ | ٣ | ١٦٥٣٤٤ | XXX ٩٦٤٢٦ |
| العمر والحالة العقلية | ٣٦٦٤٥٥ | ٣ | ١٢٢١٥٢ | XXX ٧٦٠٠٨ |
| الخطأ | ١٣٦٦٩٧٥ | ٧٩ | ١٧٣٢٦٢ | |
| الكلي | ٤٤٣٦٨١٢ | ٨٦ | ٥١٦٦١ | |

XXX مستوى الدلالة يقل عن ٠.٠٠٠١

XX مستوى الدلالة يقل عن ٠.٠١

X مستوى الدلالة يقل عن ٠.٠٥

ملحق رقم (٢٧)

نتائج تحليل التباين الثنائي لتغيري العمر والحالة العقلية (اعاقة بسيطة + اعاقة شديدة) للدرجة علي بعد النشاط المهني

| مصدر التباين | مجموع المربعات | درجات الحرية | متوسط المربعات | قيمة الاحصائي "ف" |
|-----------------------|----------------|--------------|----------------|-------------------|
| الحالة العقلية | ٢٩١ ر٩٨٥ | ١ | ٢٩١ ر٩٨٥ | XXX ٤٤٣.٨٤ |
| العمر | ١٧٥ ر٠٢٥ | ٣ | ٥٨ ر٣٤٢ | XXX ٨ ر٨٠٨ |
| العمر والحالة العقلية | ٣٤ ر٨٩٥ | ٣ | ١١ ر٦٣٢ | ١ ر٧٥٦ |
| الخطأ | ٥٢٣ ر٢٤٤٩ | ٧٩ | ٦ ر٦٢٣ | |
| الكلية | ١١٢٥ ر٠٥٠ | ٨٦ | ١٣ ر٠٨٢ | |

XXX مستوى الدلالة يقل عن ٠.٠٠١
 XX مستوى الدلالة يقل عن ٠.٠١
 X مستوى الدلالة يقل عن ٠.٠٥

ملحق رقم (٢٨)

نتائج تحليل التباين الثنائي (٤ × ٢) لتغيري العمر والحالة العقلية (اعاقة بسيطة + اعاقة شديدة) للدرجة علي بعد التوجيه الذاتي

| مصدر التباين | مجموع المربعات | درجات الحرية | متوسط المربعات | قيمة الاحصائي "ف" |
|-----------------------|----------------|--------------|----------------|-------------------|
| الحالة العقلية | ٩٧٧ ر٢٦٧ | ١ | ٩٧٧ ر٢٦٧ | XXX ٢ ر٤١٣ |
| العمر | ٣٨١ ر٧٣٦ | ٣ | ١٢٧ ر٢٩٥ | XXX ١٢ ر٠٣٣ |
| العمر والحالة العقلية | ١٠٥ ر٢٨٠ | ٣ | ٣٥ ر٠٩٣ | X ٣ ر٣١٩ |
| الخطأ | ٨٣٥ ر٤٤٠ | ٧٩ | ١٠ ر٥٢٥ | |
| الكلية | ٢٥٨٠ ر٩١١ | ٨٦ | ٣٠ ر٠١١ | |

XXX مستوى الدلالة يقل عن ٠.٠٠١
 XX مستوى الدلالة يقل عن ٠.٠١
 X مستوى الدلالة يقل عن ٠.٠٥

ملحق رقم (٢٩)

نتائج تحليل التباين الثنائي (٢ x ٤) لتغيري العمر والحالة العقلية (اعاقه بسيطة ، اعاقه شديده)
لدرجة علي بعد تحمل المسئولية

| مصدر التباين | مجموع المربعات | درجات الحرية | متوسط المربعات | قيمة الاحصائي " ف " |
|------------------------|----------------|--------------|----------------|------------------------|
| الحالة العقلية | ١٢٧ ر٥٨١ | ١ | ١٢٧ ر٥٨١ | xxx ٦٨ ر٠١٤ |
| العمر | ٣٩ ر٢٩٣ | ٣ | ١٣ ر٠٩٨ | xxx ٦ ر٩٦٨ |
| العمر x الحالة العقلية | ١٨ ر٦٢٦ | ٣ | ٦ ر٢٠٩ | x ٣ ر٢٠٣ |
| الخطأ | ١٤٨ ر٥٠٤ | ٧٩ | ١ ر٨٨٠ | |
| الكلي | ٣٦٧ ر٩٥٠ | ٨٦ | ٤ ر٢٧٨ | |

xxx مستوى الدلالة يقل عن ٠.٠٠٠١
xx مستوى الدلالة يقل عن ٠.٠١
x مستوى الدلالة يقل عن ٠.٠٥

ملحق رقم (٣٠)

نتائج تحليل التباين الثنائي (٢ x ٤) لتغيري العمر والحالة العقلية (اعاقه بسيطة ، اعاقه شديده)
لدرجة علي بعد التنشئة الاجتماعية

| مصدر التباين | مجموع المربعات | درجات الحرية | متوسط المربعات | قيمة الاحصائي " ف " |
|------------------------|----------------|--------------|----------------|------------------------|
| الحالة العقلية | ٢٤٦٩ ر٥٩٦ | ١ | ٢٤٦٩ ر٥٩٦ | xxx ١٥٩ ر١٣٢ |
| العمر | ٥٠٩ ر٣٣٢ | ٣ | ١٦٩ ر٧٧٧ | xxx ١٠ ر٩٤٠ |
| العمر x الحالة العقلية | ٦٨ ر٧٣٢ | ٣ | ٢٢ ر٩١١ | ١ ر٤٧٦ |
| الخطأ | ١٢٢٦ ر٠١٧ | ٧٩ | ١٥ ر٥١٩ | |
| الكلي | ٤٧٩٧ ر٢٣٠ | ٨٦ | ٥٥ ر٧٨٢ | |

xxx مستوى الدلالة يقل عن ٠.٠٠٠١
xx مستوى الدلالة يقل عن ٠.٠١
x مستوى الدلالة يقل عن ٠.٠٥

ملحق رقم (٣١)

نتائج تحليل التباين الثنائي (٤ × ٢) لتغيري العمر والحالة العقلية (اعاقه بصنيطة ، اعاقه شديده)
لدرجة على بعد المدوانية

| مصدر التباين | مجموع المربعات | درجات الحرية | متوسط المربعات | قيمة الاحصائي F |
|------------------------|----------------|--------------|----------------|--------------------|
| الحالة العقلية | ١٤٤ ر ٥٠٦ | ١ | ١٤٤ ر ٥٠٦ | ٢ ر ٤٢٢ |
| العمر | ٢٢٤ ر ٠٨٣ | ٣ | ٧٤ ر ٦٩٤ | ١ ر ٢٥٢ |
| العمر x الحالة العقلية | ١٨٢ ر ٤٧٨ | ٣ | ٦٠ ر ٨٢٦ | ١ ر ٠١٩ |
| الخطأ | ٤٧١٤ ر ٢٢٢٧ | ٧٩ | ٥٩ ر ٦٧٤ | |
| الكلي | ٥٣١٩ ر ٧١١ | ٨٦ | ٦١ ر ٨٥٧ | |

مستوى الدلالة يقل عن ٠.٠٠٠١

مستوى الدلالة يقل عن ٠.٠١

مستوى الدلالة يقل عن ٠.٠٥

ملحق رقم (٣٢)

نتائج تحليل التباين الثنائي (٤ × ٢) لتغيري العمر والحالة العقلية (اعاقه بسيطة ، اعاقه شديده)
لدرجة على بعد السلوك اللااجتماعي

| مصدر التباين | مجموع المربعات | درجات الحرية | متوسط المربعات | قيمة الاحصائي F |
|------------------------|----------------|--------------|----------------|--------------------|
| الحالة العقلية | ١٢ ر ٧٥٩ | ١ | ١٢ ر ٧٥٩ | ٠ ر ٢١١ |
| العمر | ٣٤٧ ر ٢٠٤ | ٣ | ١١٥ ر ٧٣٥ | ١ ر ٩١٠ |
| العمر x الحالة العقلية | ١٢٩ ر ٤٦٨ | ٣ | ٤٣ ر ١٥٦ | ٠ ر ٧١٢ |
| الخطأ | ٤٧٨٦ ر ٠٦٦ | ٧٩ | ٦٠ ر ٥٨٣ | |
| الكلي | ٥٣٠٢ ر ٠٣١ | ٨٦ | ٦١ ر ٦٥٢ | |

مستوى الدلالة يقل عن ٠.٠٠٠١

مستوى الدلالة يقل عن ٠.٠١

مستوى الدلالة يقل عن ٠.٠٥

ملحق رقم (٣٣)

نتائج تحليل التباين الثنائي (٢ X ٤) لتغيري العمر والحالة العقلية (اعاقه بسيطة + اعاقه شديده)
للدرجة علي بعد التمرد

| صدر التباين | مجموع المربعات | درجات الحرية | متوسط المربعات | قيمة الاحصائي " ف " |
|-----------------------|----------------|--------------|----------------|------------------------|
| الحالة العقلية | ٥١٢ ر٠٨٦ | ١ | ٥١٢ ر٠٨٦ | XX ٨ ر٨٨٣ |
| العمر | ٤٨٩ ر٥٠٤ | ٣ | ١٦٣ ر١٦٨ | X ٢ ر٨٣١ |
| العمر والحالة العقلية | ٩٣ ر٨٦٦ | ٣ | ٣١ ر٢٨٩ | ٠ ر٥٤٣ |
| الخطأ | ٤٥٥٤ ر٠٢٠ | ٧٩ | ٥٧ ر٦٤٦ | |
| الكلبي | ٥٨٢٩ ر٦٨٠ | ٨٦ | ٦٧ ر٧٨٧ | |

XXX مستوى الدلالة يقل عن ٠.٠٠٠١
XX مستوى الدلالة يقل عن ٠.٠١
X مستوى الدلالة يقل عن ٠.٠٥

ملحق رقم (٣٤)

نتائج تحليل التباين الثنائي (٢ X ٤) لتغيري العمر والحالة العقلية (اعاقه بسيطة + اعاقه شديده)
للدرجة علي بعد درجة الثقة

| صدر التباين | مجموع المربعات | درجات الحرية | متوسط المربعات | قيمة الاحصائي " ف " |
|-----------------------|----------------|--------------|----------------|------------------------|
| الحالة العقلية | ٩ ر٦٤٣ | ١ | ٩ ر٦٤٣ | ٣ ر٢٤٣ |
| العمر | ١ ر٥٢٥ | ٣ | ٠ ر٥٠٨ | ٠ ر١٧١ |
| العمر والحالة العقلية | ١٢ ر٢٢٤ | ٣ | ٤ ر٠٧٥ | ١ ر٣٧١ |
| الخطأ | ٢٣٤ ر٨٦٤ | ٧٩ | ٢ ر٩٧٣ | |
| الكلبي | ٢٥٩ ر٠٥٧ | ٨٦ | ٣ ر٠١٢ | |

مستوى الدلالة يقل عن ٠.٠٠٠١
مستوى الدلالة يقل عن ٠.٠١
مستوى الدلالة يقل عن ٠.٠٥

ملحق رقم (٣٥)

نتائج تحليل التباين الثنائي (٤ × ٢) لتغيري العمر والحالة العقلية (اعاقة بسيطة ، اعاقة شديدة)

لدرجة علي بعد الانحساب

| مصدر التباين | مجموع المربعات | درجات الحرية | متوسط المربعات | قيمة الاحصائي "ف" |
|------------------------|----------------|--------------|----------------|-------------------|
| الحالة العقلية | ٩٦١ ر٣٣٣ | ١ | ٩٦١ ر٣٣٣ | ٤٨ ر٤٨٦ xxx |
| العمر | ٤٧ ر٠٢٢ | ٣ | ١٥ ر٦٧٤ | ٠ ر٧٩١ |
| العمر × الحالة العقلية | ٦٦ ر٤٩٧ | ٣ | ٢٢ ر١٦٦ | ١ ر١١٨ |
| الخطأ | ١٥٦٦ ر٣٢٣ | ٧٩ | ١٩ ر٨٢٧ | |
| الكلي | ٢٦٦٠ ر٨٤٤ | ٨٦ | ٣٠ ر٩٤٠ | |

xxx مستوى الدلالة يقل عن ٠.٠٠٠١

xx مستوى الدلالة يقل عن ٠.٠١

x مستوى الدلالة يقل عن ٠.٠٥

ملحق رقم (٣٦)

نتائج تحليل التباين الثنائي (٤ × ٢) لتغيري العمر والحالة العقلية (اعاقة بسيطة ، اعاقة شديدة)

لدرجة علي بعد السلوك النمطي

| مصدر التباين | مجموع المربعات | درجة الحرية | متوسط المربعات | قيمة الاحصائي "ف" |
|------------------------|----------------|-------------|----------------|-------------------|
| الحالة العقلية | ٢٤٧ ر٣٨٥ | ١ | ٢٤٧ ر٣٨٥ | ١٦ ر٥٢١ xxx |
| العمر | ٢٣ ر٣١٤ | ٣ | ١١ ر١٠٥ | ٠ ر٧٤٢ |
| العمر × الحالة العقلية | ٣٦ ر٠٣٦ | ٣ | ١٢ ر٠١٢ | ٠ ر٨٠٢ |
| الخطأ | ١١٨٢ ر٩١٠ | ٧٩ | ١٤ ر٩٧٤ | |
| الكلي | ١٥٤٠ ر٠٦٤ | ٨٦ | ١٧ ر٩٠٨ | |

xxx مستوى الدلالة يقل عن ٠.٠٠٠١

xx مستوى الدلالة يقل عن ٠.٠١

x مستوى الدلالة يقل عن ٠.٠٥

ملحق رقم (٢٧)

نتائج تحليل التباين الثنائي (٢ x ٤) لمتغيري العمر والحالة العقلية (اعاقه بسيطة * اعاقه شديده)
للدرجة على بعد العادات الشخصية غير المناسبة

| مصدر التباين | مجموع المربعات | درجات الحرية | متوسط المربعات | قيمة الاحصائي "ف" |
|------------------------|----------------|--------------|----------------|-------------------|
| الحالة العقلية | ٠,٢٦٩ | ١ | ٠,٢٦٩ | ٠,٠٧٢ |
| العمر | ٥,٥١٧ | ٣ | ١,٨٣٩ | ٠,٤٩٣ |
| العمر x الحالة العقلية | ٢٧,٥٦٦ | ٣ | ٩,١٨٩ | ٢,٤٦٤ |
| الخطأ | ٢٩٤,٥٦١ | ٧٩ | ٣,٧٢٩ | |
| الكلي | ٣٢٨,٦١٧ | ٨٦ | ٣,٨٢١ | |

- مستوى الدلالة يقل عن ٠,٠٠١
- مستوى الدلالة يقل عن ٠,٠١
- مستوى الدلالة يقل عن ٠,٥

ملحق رقم (٢٨)

نتائج تحليل التباين الثنائي (٢ x ٤) لمتغيري العمر والحالة العقلية (اعاقه بسيطة * اعاقه شديده)
للدرجة على بعد مدى تقبل الآخرين لعاداته الصوتية

| مصدر التباين | مجموع المربعات | درجات الحرية | متوسط المربعات | قيمة الاحصائي "ف" |
|------------------------|----------------|--------------|----------------|-------------------|
| الحالة العقلية | ٢٥,٣٨٧ | ١ | ٢٥,٣٨٧ | ٣,٣٣٧ |
| العمر | ٤٢,٩٠٦ | ٣ | ١٤,٣٠٢ | ١,٨٨٠ |
| العمر x الحالة العقلية | ٢,٨٩٦ | ٣ | ٠,٩٦٥ | ٠,١٢٧ |
| الخطأ | ٦٠٠,٩٤٧ | ٧٩ | ٧,٦٠٢ | |
| الكلي | ٦٧٧,٢٦١ | ٨٦ | ٧,٨٧٥ | |

- مستوى الدلالة يقل عن ٠,٠٠٠١
- مستوى الدلالة يقل عن ٠,٠١
- مستوى الدلالة يقل عن ٠,٥

ملحق رقم (٣٩)

نتائج تحليل التباين الثنائي (٢ x ٤) لتغيري العمر والحالة العقلية (اعاقه بسيطة + اعاقه شديده) للدرجه
على بعد مدى قبول العادات

| مصدر التباين | مجموع المربعات | درجات الحرية | متوسط المربعات | قيمة الاحصائي F |
|------------------------|----------------|--------------|----------------|--------------------|
| الحالة العقلية | ٧٢٠٤٤٦ | ١ | ٧٢٠٤٤٦ | ٣٠٨٢٥ |
| العمر | ٧١٠٦٥٠ | ٣ | ٢٣٦٨٨٣ | ١٠٢٦١ |
| العمر x الحالة العقلية | ٣٥٠٧٩٦ | ٣ | ١١٦٩٣٢ | ٠٠٦٣٠ |
| الخطأ | ١٤٩٦٠١٩٩ | ٧٩ | ١٨٠٩٣٩ | |
| الكلي | ١٧٠٧٠٣٢٥ | ٨٦ | ١٩٠٨٥٣ | |

- مستوى الدلالة يقل عن ٠.٠٠٠١
- مستوى الدلالة يقل عن ٠.٠١
- مستوى الدلالة يقل عن ٠.٠٥

ملحق رقم (٤٠)

نتائج تحليل التباين الثنائي (٢ x ٤) لتغيري العمر والحالة العقلية (اعاقه بسيطة + اعاقه شديده)
للمدرجه على بعد مستوى النشاط

| مصدر التباين | مجموع المربعات | درجات الحرية | متوسط المربعات | قيمة الاحصائي F |
|------------------------|----------------|--------------|----------------|--------------------|
| الحالة العقلية | ١٢٠٠٧٧ | ١ | ١٢٠٠٧٧ | ٢٠٨٤٧ |
| العمر | ٥٨٠١٥٨ | ٣ | ١٩٣٣٨٦ | ٤٠٥٧٠ |
| العمر x الحالة العقلية | ٢٦٠٤٩٨ | ٣ | ٨٦٨٣٣ | ٢٠٨٢ |
| الخطأ | ٣٣٥٠١٥٣ | ٧٩ | ٤٢٤٤٢ | |
| الكلي | ٤٤٥٠٠٥٣ | ٨٦ | ٥٠١٧٥ | |

- مستوى الدلالة يقل عن ٠.٠٠٠١
- مستوى الدلالة يقل عن ٠.٠١
- مستوى الدلالة يقل عن ٠.٠٥

ملحق رقم (٤١)

نتائج تحليل التباين الثنائي (٤ × ٢) لتغيري العمر والحالة العقلية (اعاقة بسيطة ، اعاقة شديدة)

للدرجة على بعد اعراض السلوك المرضي

| مصدر التباين | مجموع المربعات | درجات الحرية | متوسط المربعات | قيمة الاحصائي " ف " |
|------------------------|----------------|--------------|----------------|------------------------|
| الحالة العقلية | ٣٤٠٢١٤ | ١ | ٣٤٠٢١٤ | ١٠٣٣٥ |
| العمر | ٢٩٠٤٨٢ | ٣ | ٩٦٨٢٧ | ٠٠٣٨٣ |
| العمر × الحالة العقلية | ٤٨٠٣٧٤ | ٣ | ١٦٠١٢٥ | ٠٠٦٢٩ |
| الخطأ | ٢٠٢٤٠٧٧١ | ٧٩ | ٢٥٠٦٣٠ | |
| الكلي | ٢١٣٠٧٠٥ | ٨٦ | ٢٤٠٧٧٦ | |

مستوى الدلالة يقل عن ٠.٠٠٠١

مستوى الدلالة يقل عن ٠.٠١

مستوى الدلالة يقل عن ٠.٠٥

ملحق رقم (٤٢)

نتائج تحليل التباين الثنائي (٤ × ٢) لتغيري العمر والحالة العقلية (اعاقة بسيطة ، اعاقة شديدة)

للدرجة على بعد استعمال العقاقير

| مصدر التباين | مجموع المربعات | درجات الحرية | متوسط المربعات | قيمة الاحصائي " ف " |
|------------------------|----------------|--------------|----------------|------------------------|
| الحالة العقلية | ٢٠٣٣١ | ١ | ٢٠٣٣١ | ٢٠٦٣٧ |
| العمر | ٠٠٣٣٦ | ٣ | ٠٠١١٢ | ٠٠١٢٧ |
| العمر × الحالة العقلية | ٣٠٣٤٢ | ٣ | ١٠١١٤ | ١٠٢٦٠ |
| الخطأ | ٦٩٠٨٢٨ | ٧٩ | ٠٠٨٨٤ | |
| الكلي | ٧٥٠٦٧٨ | ٨٦ | ٠٠٨٨٠ | |

مستوى الدلالة يقل عن ٠.٠٠٠١

مستوى الدلالة يقل عن ٠.٠١

مستوى الدلالة يقل عن ٠.٠٥

العدد : عاد يودون
 التاريخ : ١٩٤٤

العدد : ٤٧

| الرقم الشهية | استعمال العقاقير | أوزان العقاقير | سوى الحشا | حويجى الامارات | حويجى الآخريه | امارات الصوبه | الامارات المنصيه | سوى المنصيه | البلوك المنطوق | الاصحاب | درجه التقويه | الصوره | البلوك الاماراتى | الدوائيه | العدد الاجاميه | صلى البلوكيه | الطوبه الامارى | الاشاء الطبيه | الاقلام الطبيه | الطبخ الامارى | الاشاء الاصطلاحيه | الطبخ المنصيه | الرقاقط الاماراتيه | الرقبه الشهية |
|--------------|------------------|----------------|-----------|----------------|---------------|---------------|------------------|-------------|----------------|---------|--------------|--------|------------------|----------|----------------|--------------|----------------|---------------|----------------|---------------|-------------------|---------------|--------------------|---------------|
| ١ | | | | | | | | | | | | | | | | | | | | | | | | ١١ |
| ٢ | | | | | | | | | | | | | | | | | | | | | | | | ١٢ |
| ٣ | | | | | | | | | | | | | | | | | | | | | | | | ١٣ |
| ٤ | | | | | | | | | | | | | | | | | | | | | | | | ١٤ |
| ٥ | | | | | | | | | | | | | | | | | | | | | | | | ١٥ |
| ٦ | | | | | | | | | | | | | | | | | | | | | | | | ١٦ |
| ٧ | | | | | | | | | | | | | | | | | | | | | | | | ١٧ |
| ٨ | | | | | | | | | | | | | | | | | | | | | | | | ١٨ |
| ٩ | | | | | | | | | | | | | | | | | | | | | | | | ١٩ |
| ١٠ | | | | | | | | | | | | | | | | | | | | | | | | ٢٠ |
| ١١ | | | | | | | | | | | | | | | | | | | | | | | | ٢١ |
| ١٢ | | | | | | | | | | | | | | | | | | | | | | | | ٢٢ |
| ١٣ | | | | | | | | | | | | | | | | | | | | | | | | ٢٣ |
| ١٤ | | | | | | | | | | | | | | | | | | | | | | | | ٢٤ |
| ١٥ | | | | | | | | | | | | | | | | | | | | | | | | ٢٥ |
| ١٦ | | | | | | | | | | | | | | | | | | | | | | | | ٢٦ |
| ١٧ | | | | | | | | | | | | | | | | | | | | | | | | ٢٧ |
| ١٨ | | | | | | | | | | | | | | | | | | | | | | | | ٢٨ |
| ١٩ | | | | | | | | | | | | | | | | | | | | | | | | ٢٩ |
| ٢٠ | | | | | | | | | | | | | | | | | | | | | | | | ٣٠ |
| ٢١ | | | | | | | | | | | | | | | | | | | | | | | | ٣١ |
| ٢٢ | | | | | | | | | | | | | | | | | | | | | | | | ٣٢ |
| ٢٣ | | | | | | | | | | | | | | | | | | | | | | | | ٣٣ |
| ٢٤ | | | | | | | | | | | | | | | | | | | | | | | | ٣٤ |
| ٢٥ | | | | | | | | | | | | | | | | | | | | | | | | ٣٥ |
| ٢٦ | | | | | | | | | | | | | | | | | | | | | | | | ٣٦ |
| ٢٧ | | | | | | | | | | | | | | | | | | | | | | | | ٣٧ |
| ٢٨ | | | | | | | | | | | | | | | | | | | | | | | | ٣٨ |
| ٢٩ | | | | | | | | | | | | | | | | | | | | | | | | ٣٩ |
| ٣٠ | | | | | | | | | | | | | | | | | | | | | | | | ٤٠ |
| ٣١ | | | | | | | | | | | | | | | | | | | | | | | | ٤١ |
| ٣٢ | | | | | | | | | | | | | | | | | | | | | | | | ٤٢ |
| ٣٣ | | | | | | | | | | | | | | | | | | | | | | | | ٤٣ |
| ٣٤ | | | | | | | | | | | | | | | | | | | | | | | | ٤٤ |
| ٣٥ | | | | | | | | | | | | | | | | | | | | | | | | ٤٥ |
| ٣٦ | | | | | | | | | | | | | | | | | | | | | | | | ٤٦ |
| ٣٧ | | | | | | | | | | | | | | | | | | | | | | | | ٤٧ |
| ٣٨ | | | | | | | | | | | | | | | | | | | | | | | | ٤٨ |
| ٣٩ | | | | | | | | | | | | | | | | | | | | | | | | ٤٩ |
| ٤٠ | | | | | | | | | | | | | | | | | | | | | | | | ٥٠ |
| ٤١ | | | | | | | | | | | | | | | | | | | | | | | | ٥١ |
| ٤٢ | | | | | | | | | | | | | | | | | | | | | | | | ٥٢ |
| ٤٣ | | | | | | | | | | | | | | | | | | | | | | | | ٥٣ |
| ٤٤ | | | | | | | | | | | | | | | | | | | | | | | | ٥٤ |
| ٤٥ | | | | | | | | | | | | | | | | | | | | | | | | ٥٥ |
| ٤٦ | | | | | | | | | | | | | | | | | | | | | | | | ٥٦ |
| ٤٧ | | | | | | | | | | | | | | | | | | | | | | | | ٥٧ |
| ٤٨ | | | | | | | | | | | | | | | | | | | | | | | | ٥٨ |
| ٤٩ | | | | | | | | | | | | | | | | | | | | | | | | ٥٩ |
| ٥٠ | | | | | | | | | | | | | | | | | | | | | | | | ٦٠ |

ملاحظة : حصل جمع اوزان هذه العقاقير مع اوزان عقاقير اخرى بعد استعمال العقاقير.

العدد: ٤٥٠
 العدد: ٤٥٠

عدد الصفحات: ٤٥

| الرقم التسلسلي | الرقم التوثيقي | اسم المؤلف | أول المؤلف | موضوع الكتاب | معلومات المؤلف | معلومات النشر | معلومات الناشر | معلومات الطبعة | معلومات التوزيع | معلومات الاسترجاع | معلومات أخرى |
|----------------|----------------|------------|------------|--------------|----------------|---------------|----------------|----------------|-----------------|-------------------|--------------|
| ١ | ١٠١ | ... | ... | ... | ... | ... | ... | ... | ... | ... | ... |
| ٢ | ١٠٢ | ... | ... | ... | ... | ... | ... | ... | ... | ... | ... |
| ... | ... | ... | ... | ... | ... | ... | ... | ... | ... | ... | ... |
| ١٤٥ | ١٤٥ | ... | ... | ... | ... | ... | ... | ... | ... | ... | ... |
| ١٤٦ | ١٤٦ | ... | ... | ... | ... | ... | ... | ... | ... | ... | ... |
| ١٤٧ | ١٤٧ | ... | ... | ... | ... | ... | ... | ... | ... | ... | ... |
| ١٤٨ | ١٤٨ | ... | ... | ... | ... | ... | ... | ... | ... | ... | ... |
| ١٤٩ | ١٤٩ | ... | ... | ... | ... | ... | ... | ... | ... | ... | ... |
| ١٥٠ | ١٥٠ | ... | ... | ... | ... | ... | ... | ... | ... | ... | ... |

ملاحظة: حصل جميع أفراد هذه الفئة على درجة مزيان بعد استعمال لبقائير

المعهد العالي للتكنولوجيا
البيروت

العدد ٥٤ - ١٩٨٤

| الرقم الشهري | ١ | ٢ | ٣ | ٤ | ٥ | ٦ | ٧ | ٨ | ٩ | ١٠ | ١١ | ١٢ | ١٣ | ١٤ | ١٥ | ١٦ | ١٧ | ١٨ | ١٩ | ٢٠ | ٢١ | ٢٢ | ٢٣ | ٢٤ | ٢٥ | ٢٦ | ٢٧ | ٢٨ | ٢٩ | ٣٠ | ٣١ | ٣٢ | ٣٣ | ٣٤ | ٣٥ | ٣٦ | ٣٧ | ٣٨ | ٣٩ | ٤٠ | ٤١ | ٤٢ | ٤٣ | ٤٤ | ٤٥ | ٤٦ | ٤٧ | ٤٨ | ٤٩ | ٥٠ | | | | | | | | |
|-----------------|---|---|---|---|---|---|---|---|---|----|----|----|----|----|----|----|----|----|----|----|----|----|----|----|----|----|----|----|----|----|----|----|----|----|----|----|----|----|----|----|----|----|----|----|----|----|----|----|----|----|--|--|--|--|--|--|--|--|
| إرسال التقارير | | | | | | | | | | | | | | | | | | | | | | | | | | | | | | | | | | | | | | | | | | | | | | | | | | | | | | | | | | |
| إكمال السجلات | | | | | | | | | | | | | | | | | | | | | | | | | | | | | | | | | | | | | | | | | | | | | | | | | | | | | | | | | | |
| مراجعة الحسابات | | | | | | | | | | | | | | | | | | | | | | | | | | | | | | | | | | | | | | | | | | | | | | | | | | | | | | | | | | |
| مراجعة الأرباح | | | | | | | | | | | | | | | | | | | | | | | | | | | | | | | | | | | | | | | | | | | | | | | | | | | | | | | | | | |
| إعداد الميزانية | | | | | | | | | | | | | | | | | | | | | | | | | | | | | | | | | | | | | | | | | | | | | | | | | | | | | | | | | | |
| إعداد الحسابات | | | | | | | | | | | | | | | | | | | | | | | | | | | | | | | | | | | | | | | | | | | | | | | | | | | | | | | | | | |
| مراجعة الأرباح | | | | | | | | | | | | | | | | | | | | | | | | | | | | | | | | | | | | | | | | | | | | | | | | | | | | | | | | | | |
| إعداد الميزانية | | | | | | | | | | | | | | | | | | | | | | | | | | | | | | | | | | | | | | | | | | | | | | | | | | | | | | | | | | |
| إعداد الحسابات | | | | | | | | | | | | | | | | | | | | | | | | | | | | | | | | | | | | | | | | | | | | | | | | | | | | | | | | | | |
| مراجعة الأرباح | | | | | | | | | | | | | | | | | | | | | | | | | | | | | | | | | | | | | | | | | | | | | | | | | | | | | | | | | | |
| إعداد الميزانية | | | | | | | | | | | | | | | | | | | | | | | | | | | | | | | | | | | | | | | | | | | | | | | | | | | | | | | | | | |
| إعداد الحسابات | | | | | | | | | | | | | | | | | | | | | | | | | | | | | | | | | | | | | | | | | | | | | | | | | | | | | | | | | | |
| مراجعة الأرباح | | | | | | | | | | | | | | | | | | | | | | | | | | | | | | | | | | | | | | | | | | | | | | | | | | | | | | | | | | |
| إعداد الميزانية | | | | | | | | | | | | | | | | | | | | | | | | | | | | | | | | | | | | | | | | | | | | | | | | | | | | | | | | | | |
| إعداد الحسابات | | | | | | | | | | | | | | | | | | | | | | | | | | | | | | | | | | | | | | | | | | | | | | | | | | | | | | | | | | |
| مراجعة الأرباح | | | | | | | | | | | | | | | | | | | | | | | | | | | | | | | | | | | | | | | | | | | | | | | | | | | | | | | | | | |
| إعداد الميزانية | | | | | | | | | | | | | | | | | | | | | | | | | | | | | | | | | | | | | | | | | | | | | | | | | | | | | | | | | | |
| إعداد الحسابات | | | | | | | | | | | | | | | | | | | | | | | | | | | | | | | | | | | | | | | | | | | | | | | | | | | | | | | | | | |
| مراجعة الأرباح | | | | | | | | | | | | | | | | | | | | | | | | | | | | | | | | | | | | | | | | | | | | | | | | | | | | | | | | | | |
| إعداد الميزانية | | | | | | | | | | | | | | | | | | | | | | | | | | | | | | | | | | | | | | | | | | | | | | | | | | | | | | | | | | |
| إعداد الحسابات | | | | | | | | | | | | | | | | | | | | | | | | | | | | | | | | | | | | | | | | | | | | | | | | | | | | | | | | | | |
| مراجعة الأرباح | | | | | | | | | | | | | | | | | | | | | | | | | | | | | | | | | | | | | | | | | | | | | | | | | | | | | | | | | | |
| إعداد الميزانية | | | | | | | | | | | | | | | | | | | | | | | | | | | | | | | | | | | | | | | | | | | | | | | | | | | | | | | | | | |
| إعداد الحسابات | | | | | | | | | | | | | | | | | | | | | | | | | | | | | | | | | | | | | | | | | | | | | | | | | | | | | | | | | | |
| مراجعة الأرباح | | | | | | | | | | | | | | | | | | | | | | | | | | | | | | | | | | | | | | | | | | | | | | | | | | | | | | | | | | |
| إعداد الميزانية | | | | | | | | | | | | | | | | | | | | | | | | | | | | | | | | | | | | | | | | | | | | | | | | | | | | | | | | | | |
| إعداد الحسابات | | | | | | | | | | | | | | | | | | | | | | | | | | | | | | | | | | | | | | | | | | | | | | | | | | | | | | | | | | |
| مراجعة الأرباح | | | | | | | | | | | | | | | | | | | | | | | | | | | | | | | | | | | | | | | | | | | | | | | | | | | | | | | | | | |
| إعداد الميزانية | | | | | | | | | | | | | | | | | | | | | | | | | | | | | | | | | | | | | | | | | | | | | | | | | | | | | | | | | | |
| إعداد الحسابات | | | | | | | | | | | | | | | | | | | | | | | | | | | | | | | | | | | | | | | | | | | | | | | | | | | | | | | | | | |
| مراجعة الأرباح | | | | | | | | | | | | | | | | | | | | | | | | | | | | | | | | | | | | | | | | | | | | | | | | | | | | | | | | | | |
| إعداد الميزانية | | | | | | | | | | | | | | | | | | | | | | | | | | | | | | | | | | | | | | | | | | | | | | | | | | | | | | | | | | |
| إعداد الحسابات | | | | | | | | | | | | | | | | | | | | | | | | | | | | | | | | | | | | | | | | | | | | | | | | | | | | | | | | | | |
| مراجعة الأرباح | | | | | | | | | | | | | | | | | | | | | | | | | | | | | | | | | | | | | | | | | | | | | | | | | | | | | | | | | | |
| إعداد الميزانية | | | | | | | | | | | | | | | | | | | | | | | | | | | | | | | | | | | | | | | | | | | | | | | | | | | | | | | | | | |
| إعداد الحسابات | | | | | | | | | | | | | | | | | | | | | | | | | | | | | | | | | | | | | | | | | | | | | | | | | | | | | | | | | | |
| مراجعة الأرباح | | | | | | | | | | | | | | | | | | | | | | | | | | | | | | | | | | | | | | | | | | | | | | | | | | | | | | | | | | |
| إعداد الميزانية | | | | | | | | | | | | | | | | | | | | | | | | | | | | | | | | | | | | | | | | | | | | | | | | | | | | | | | | | | |
| إعداد الحسابات | | | | | | | | | | | | | | | | | | | | | | | | | | | | | | | | | | | | | | | | | | | | | | | | | | | | | | | | | | |

Abstract

Developing Jordanian Norms Of a Jordanian Version of The American Association on Mental Deficiency, Adaptive Behaviour Scale, Public School version, Part one and Part Two.

A Master Thesis Presented by Jalal Moh'd Faisal Jarar. In Partial Fulfillment Of The requirements for M.A Degree from The Faculty Of Education, The University Of Jordan
Adviseres : Professor Abdallah.Z.Kaylani and Dr. Farouq. F. Elrousan.

The purpose of this study was to derive Jordanian norms of A Jordanian version of the Adaptive Behaviour Scale of the American Association on Mental Deficiency, part one and part two, based on the performance of non-handicapped children in the age range of "3 to 10" years and the performance of the simple and Severely mentally retarded children in the age range of " 5 to 10" years.

The scale covers a number of areas of adaptive behaviour. Part one of the scale is organized along developmental lines evaluating individual skills and habits necessary for independent living, Part two provides measures of maladaptive areas related to personality and behaviour disorder.

The scale was modified and developed to meet specific cultural characteristics of Jordanian subjects. Validity and reliability indices of the scale were obtained on Jordanian subjects. The values of indices obtained were considered satisfactory for the purposes of using the Scale in the standardization process.

The standardization sample consisted of " 247" subjects, of which "160" were nonhandicapped and "87" mentally retarded distributed among the age levels of the study.

A percentile distribution was obtained for every age-group performance in the nonhandicapped and the mentally retarded subjects in each Subdomain of part one and part two of the Scale. This was based on the assumption that each age group could be considered as a reference group whose performance was independent of that of other groups. Thus an individual's

٢٤٢٤٧٩

performance could be compared to that of an age group of the retarded or non-retarded categorization, and to which the individual could be assigned.

Also an age scale was drawn in graphic form by which it was possible to compare the performance of a subject who is suspected to be mentally retarded with performance of the nonretarded of certain age group in any of the subdomains in part one of the Scale. The age scale assumes that the performance of the nonretarded and the retarded lie on the same continuum, for practical purposes, it becomes possible to make an assessment of a certain case without violating any assumption of continuity or discontinuity.

The findings have shown that the performance of the nonretarded subjects increased with age on the subdomains of part one of the Scale. A growth trend was clearly shown in the performance of the nonretarded group. However, the increase with age in the retarded group especially the severely retarded was very small and showed much irregularity as shown in their performance on Subdomains involving cognitive processes and particularly abstract thinking.

The findings have also shown that part one of the scale had an acceptable degree of internal consistency.

Generally the findings in this study are considered valid to the extent that the sample size used in the study would permit. However, the psychologist and the Special education teacher can use the Scale to obtain data and information that can be reliably used for diagnostic or placement purposes or for categorization of homogenous groups. Further uses would include program evaluation and in studies where the variables that the scale measures are of particular concern. It is hoped that future research could clarify more the effectiveness of the Scale.

The norms thus obtained in this study need to be verified and perhaps revised in subsequent studies, hopefully using larger samples that are more representative of both the normal and the mentally retarded populations, and at the time using standardized methods for the categorization of the different groups.